



Süleyman Demirel
Üniversitesi

Mühendislik ve Doğa
Bilimleri Fakültesi

2024
Faaliyet Raporu



İÇİNDEKİLER

ÜST YÖNETİCİ SUNUŞU	1
1. GENEL BİLGİLER.....	3
1.1.Misyon ve Vizyon.....	3
1.2.Yetki, Görev ve Sorumluluklar.....	3
1.3.İdareye İlişkin Bilgiler.....	5
1.3.1.Fiziksel Yapı.....	5
1.3.2.Örgüt Yapısı.....	8
1.3.3.Bilgi ve Teknolojik Kaynaklar	9
1.3.4.İnsan Kaynakları	11
1.3.5.Sunulan Hizmetler	16
1.3.6.Yönetim ve İç Kontrol Sistemi	18
2.AMAÇ ve HEDEFLER	19
2.1.İdarenin Amaç ve Hedefleri	19
2.2.Temel Politikalar ve Öncelikler	22
3.FAALİYETLERE İLİŞKİN BİLGİ VE DEĞERLENDİRMELER	22
3.1.Mali Bilgiler	22
3.1.1.Bütçe Uygulama Sonuçları	23
3.2.Performans Bilgileri	23
3.2.1.Faaliyet ve Proje Bilgileri	24
4.KURUMSAL KABİLİYET ve KAPASİTENİN.....	
DEĞERLENDİRİLMESİ	25
4.1.Üstünlükler	25
4.2. Zayıflıklar	25
5. ÖNERİ VE TEDBİRLER	26
İÇ KONTROL GÜVENCE BEYANI	27



T.C.
SÜLEYMAN DEMİREL ÜNİVERSİTESİ
Mühendislik ve Doğa Bilimleri Fakültesi 2024 Faaliyet Raporu



ÜST YÖNETİCİ SUNUŞU

1976'dan günümüze uzanan Süleyman Demirel Üniversitesi Mühendislik ve Doğa Bilimleri Fakültesi, Türkiye'nin bilimsel ve teknolojik dönüşümüne liderlik eden, 19 bölümden oluşan köklü ve büyük bir fakültedir. Fakültemiz, çağdaş bilim ve teknolojiyi elde etme, kullanma ve yaygınlaştırma amacıyla, başarılı ve donanımlı bireyler yetiştirirken, bilimsel araştırma faaliyetlerine de etkin bir şekilde devam etmektedir.

Fakültemizin temel amacı; Yapay zeka, biyoteknoloji ve sürdürülebilirlik gibi güncel alanlarda öncü projelerle evrensel bilime katkıda bulunmak ve toplumun geleceğine yön vermektir. Bu amaca ulaşmak için fakültemiz eğitimde ve araştırmada sürekli yenilikçi ve vizyoner bir yaklaşımı sürdürülebilir kılmaktadır. Bu raporda, şeffaflık ilkesi ile çalışmalarını sürdüren Mühendislik ve Doğa Bilimleri Fakültesi'nin 2024 yılı faaliyetlerine yer verilmiştir.

Prof. Dr. Nevzat Özgü YİĞİT
Mühendislik ve Doğa Bilimleri Fakültesi Dekanı



1.GENEL BİLGİLER

Isparta Mühendislik-Mimarlık Fakültesi 21 Şubat 1976 tarihinde 1418 Sayılı Kanunla “Isparta Devlet Mimarlık ve Mühendislik Akademisi” adıyla kurulmuş, 20 Temmuz 1982 tarihinde 2547 sayılı Yükseköğretim Kanunu’na ek olarak çıkarılan 41 sayılı Kanun Hükmünde Kararname ile Antalya'daki Akdeniz Üniversitesi'ne bağlanarak, "Isparta Mühendislik ve Mimarlık Fakültesi" adını almıştır. Fakülte'deki İnşaat ve Makina Mühendisliği'ne ek olarak 1983-1984 öğretim yılında Jeoloji Mühendisliği Bölümü, 1987-1988 öğretim yılında Maden Mühendisliği Bölümü, 1988-1989 öğretim yılında Jeofizik Mühendisliği Bölümü ile 01.04.1992 tarihinde Çevre Mühendisliği Bölümü açılmıştır.

Fakülte, 11 Temmuz 1992 tarih ve 3837 sayılı kanunla yeni kurulan Süleyman Demirel Üniversitesi'ne bağlanarak, Mühendislik-Mimarlık Fakültesi adıyla eğitim-öğretim faaliyetlerine devam etmiştir. Yükseköğretim Kurulu'nun 28.12.1993 tarihli kararı ile Mimarlık, Tekstil Mühendisliği, Elektronik ve Haberleşme Mühendisliği bölümlerinin açılmasının uygun görülmesiyle 1995-1996 eğitim-öğretim yılından itibaren bu bölümler de eğitim-öğretim faaliyetlerine başlamışlardır. 1992 yılındaki aynı Kanun çerçevesinde Endüstri Mühendisliği, Bilgisayar Mühendisliği, Şehir ve Bölge Planlama bölümleri de açılmıştır. Bu bölümlerden Şehir ve Bölge Planlama Bölümü'ne 2005-2006 eğitim-öğretim yılında ilk öğrenci yerleştirmesi yapılmıştır. Endüstri Mühendisliği ve Bilgisayar Mühendisliği bölümleri ise 2006- 2007 eğitim öğretim yılında eğitim-öğretime başlamıştır. Gıda Mühendisliği Bölümü ise 2007-2008 eğitim öğretim yılında fakülte bünyesine katılmıştır. Yine 1992 yılında Biyoloji, Fizik, Kimya ve Matematik Bölümleri Fen-Edebiyat Fakültesi bünyesinde açılan bölümlerimizdir. 2012 yılında ise İstatistik Bölümü Fen-Edebiyat Fakültesi bünyesinde açılarak 2018-2019 Eğitim-Öğretim yılında ilk öğrencileri ile eğitime başlamıştır.

8 Mart 2012 Bakanlar Kurulu Kararı ile Mühendislik Mimarlık Fakültesi kapatılmış, Mühendislik Fakültesi ve Mimarlık Fakültesi olarak yeniden kurulmuştur. Son olarak, 04.08.2023 tarihli ve 32269 sayılı Resmî Gazete'de yayımlanan 7477 sayılı Cumhurbaşkanı Kararı'na göre, Üniversitemiz Mühendislik Fakültesi ismi “Mühendislik ve Doğa Bilimleri Fakültesi” olarak değiştirilmiştir. Bu tarihten itibaren Mühendislik ve Doğa Bilimleri Fakültesi bünyesinde Bilgisayar Mühendisliği, Çevre Mühendisliği, Elektrik-Elektronik Mühendisliği, Endüstri Mühendisliği, Gıda Mühendisliği, İnşaat Mühendisliği, Jeofizik Mühendisliği, Jeoloji Mühendisliği, Kimya Mühendisliği, Maden Mühendisliği, Makine Mühendisliği, Otomotiv Mühendisliği, Tekstil Mühendisliği, Yer Bilimleri Mühendisliği ve Biyoloji, Fizik, İstatistik, Kimya ve Matematik Bölümleri olmak üzere toplam 19 bölüm eğitim-öğretim faaliyetlerine devam etmektedir. Mühendislik ve Doğa Bilimleri Fakültesi bünyesindeki bölümler Üniversite'nin Çünür'deki Batı ve Doğu Kampüsü içerisinde yer almaktadır.



1.1. Misyon ve Vizyon

Misyon

SDÜ Mühendislik ve Doğa Bilimleri Fakültesi, doğa merkezli düşünen, alanında uzman ve donanımlı mühendisler ile bilim insanları yetiştirerek, onları araştırma, kamu ve sanayi alanlarında kariyerlerine hazırlamaktır. Fakültemiz ayrıca Mühendislik ve Fen Bilimleri alanlarındaki araştırmalara öncülük etmek, teknoloji transferine katkıda bulunmak, eğitimde yenilikçi yaklaşımlar sunmak ve toplumsal sorunlara sürdürülebilir çözümler üretmeyi hedeflemektedir.

Vizyon

Ulusal ve uluslararası düzeyde tanınan, bilim ve teknoloji alanında yaptığı ileri düzey araştırmalarla örnek alınan, doğa merkezli, çevre sorunlarına duyarlı ve sürdürülebilirlik ilkesini benimseyen, öğrenci ve akademisyenler için bilimsel gelişimi destekleyen bir ortam sağlayarak Mühendislik ve Doğa Bilimleri alanlarında yenilikçi çözümler üreten lider bir fakülte olarak anılmak vizyonumuzdur.

1.2. Yetki, Görev ve Sorumluluklar

Dekan

a) Atanması: Fakültenin ve birimlerinin temsilcisi olan dekan, rektörün önereceği, üniversite içinden veya dışından üç profesör arasından Yükseköğretim Kurulunca üç yıl süre ile seçilir ve normal usul ile atanır. Süresi biten dekan yeniden atanabilir.

Dekan kendisine çalışmalarında yardımcı olmak üzere fakültenin aylıklı öğretim üyeleri arasından en çok iki kişiyi dekan yardımcısı olarak seçer.

Dekan yardımcıları dekan tarafından en çok üç yıl için atanır. Dekan gerekli gördüğü hallerde yardımcılarını değiştirebilir. Dekanın görevi sona erdiğinde yardımcıların görevi de sona erer.

Dekana, görevi başında olmadığı zaman yardımcılarından biri vekâlet eder. Göreve vekâlet altı aydan fazla sürerse, yeni bir dekan atanır.

b) Görev, yetki ve sorumlulukları:



T.C.
SÜLEYMAN DEMİREL ÜNİVERSİTESİ
Mühendislik ve Doğa Bilimleri Fakültesi 2024 Faaliyet Raporu



1. Fakülte kurullarına başkanlık etmek, fakülte kurullarının kararlarını uygulamak ve fakülte birimleri arasında düzenli çalışmayı sağlamak,
2. Her öğretim yılı sonunda ve istendiğinde fakültenin genel durumu ve işleyişi hakkında rektöre rapor vermek,
3. Fakültenin ödenek ve kadro ihtiyaçlarını gerekçesi ile birlikte rektörlüğe bildirmek, fakülte bütçesi ile ilgili öneriyi fakülte yönetim kurulunun da görüşünü aldıktan sonra rektörlüğe sunmak,
4. Fakültenin birimleri ve her düzeydeki personeli üzerinde genel gözetim ve denetim görevini sürdürmek,
5. Kanun ve yönetmeliklerle kendisine verilen diğer görevleri yapmaktır.

Dekan; fakültenin ve bağlı birimlerinin öğretim kapasitesinin rasyonel bir şekilde kullanılmasında ve geliştirilmesinde, gerektiği zaman güvenlik önlemlerinin alınmasıyla, öğrencilere gerekli sosyal hizmetlerin sağlanmasında, eğitim-öğretim, bilimsel araştırma ve yayın faaliyetlerinin düzenli bir şekilde yürütülmesinde, bütün faaliyetlerin gözetim ve denetiminin yapılmasında, takip ve kontrol edilmesinde ve sonuçlarının alınmasında rektöre karşı birinci derecede sorumludur.

Fakülte Kurulu

a) Kuruluş ve işleyişi: Fakülte kurulu, dekanın başkanlığında fakülteye bağlı bölümlerin başkanları ile varsa fakülteye bağlı enstitü ve yüksekokul müdürlerinden ve üç yıl için fakülte'deki profesörlerin kendi aralarından seçecekleri üç, doçentlerin kendi aralarından seçecekleri iki, yardımcı doçentlerin kendi aralarından seçecekleri bir öğretim üyesinden oluşur.

Fakülte kurulu olağan toplantılarını her yarıyıl başında ve sonunda yapar. Dekan, gerekli gördüğü hallerde fakülte kurulunu toplantıya çağırır.

b) Görevleri: Fakülte kurulu, akademik bir organ olup aşağıdaki görevleri yapar:

1. Fakültenin eğitim-öğretim, bilimsel araştırma ve yayın faaliyetlerini ve bu faaliyetlerle ilgili esasları, plan, program ve eğitim-öğretim takvimini kararlaştırmak,
2. Fakülte yönetim kuruluna üye seçmek,
3. Kanun ve yönetmeliklerle verilen diğer görevleri yapmaktır.

Fakülte Yönetim Kurulu

a) Kuruluş ve işleyişi: Fakülte yönetim kurulu, dekanın başkanlığında fakülte kurulunun üç yıl için seçeceği üç profesör, iki doçent ve bir yardımcı doçentten oluşur.

Fakülte yönetim kurulu dekanın çağrısı üzerine toplanır. Yönetim kurulu gerekli gördüğü hallerde geçici çalışma grupları, eğitim-öğretim koordinatörlükleri kurabilir ve bunların görevlerini düzenler.

b) Görevleri: Fakülte yönetim kurulu, idari faaliyetlerde dekana yardımcı bir organ olup aşağıdaki görevleri yapar:



T.C.
SÜLEYMAN DEMİREL ÜNİVERSİTESİ
Mühendislik ve Doğa Bilimleri Fakültesi 2024 Faaliyet Raporu



1. Fakülte kurulunun kararları ile tespit ettiği esasların uygulanmasında dekana yardım etmek,
2. Fakültenin eğitim-öğretim, plan ve programları ile akademik takvimin uygulanmasını sağlamak,
3. Fakültenin yatırım, program ve bütçe tasarısını hazırlamak,
4. Dekanın, fakülte yönetimi ile ilgili olarak getireceği bütün işlerde karar almak,
5. Öğrencilerin kabulü, ders intibakları ve çıkarılmaları ile eğitim-öğretim ve sınavlara ait işlemleri hakkında karar vermek,
6. Kanun ve yönetmeliklerle verilen diğer görevleri yapmaktır.



1.3. İdareye İlişkin Bilgiler

1.3.1. Fiziksel Yapı

1.3.1.1. Eğitim Alanları Derslikler

Eğitim Alanı	Kapasitesi*	Kapasitesi	Kapasitesi	Kapasitesi	Kapasitesi	Kapasitesi
	0-50	51-75	76-100	101-150	151-250	251-Üzeri
Anfi	2	1	1	1	1	0
Sınıf	42	17	1	0	0	0
Bilgisayar Lab.	5	1	0	0	0	0
Diğer Lab.	63	2	0	0	0	0
Toplam	112	21	2	1	1	0

* Sayı olarak belirtilmiştir.

Anfi Kapasitesi: 575 Kişi

Anfi Alanı: 718 m²

Sınıf Kapasitesi: 2925 Kişi

Sınıf Alanı: 4671 m²

Bilgisayar Lab. Alanı: 267 m²

Diğ. Lab. Alanı: 7180 m²



1.3.1.2. Sosyal Alanlar

a. Kantinler ve Kafeteryalar

Kantin Sayısı: 2 Adet

Kantin Alanı: 456 m²

b. Toplantı – Konferans Salonları

Toplantı salonu sayısı:4 Adet

Toplantı Salonu Kapasitesi: 179 Kişi

Toplantı Salonu Alanı: 245 m²

1.3.1.3. Hizmet Alanları

a. Akademik Personel Hizmet Alanları

	Sayısı (Adet)	Alanı (m²)	Kullanan Sayısı (Kişi)
Çalışma Odası	224	3496	322
Toplam	224	3496	322

b. İdari Personel Hizmet Alanları

	Sayısı (Adet)	Alanı (m²)	Kullanan Sayısı (Kişi)
Çalışma Odası	42	770	59
Toplam	42	770	59



T.C.
SÜLEYMAN DEMİREL ÜNİVERSİTESİ
Mühendislik ve Doğa Bilimleri Fakültesi 2024 Faaliyet Raporu



1.3.1.4.-Ambar Alanları

Ambar Sayısı: 3 adet

Ambar Alanı: 165 m²

1.3.1.5. Arşiv Alanları

Arşiv Sayısı: 3 adet

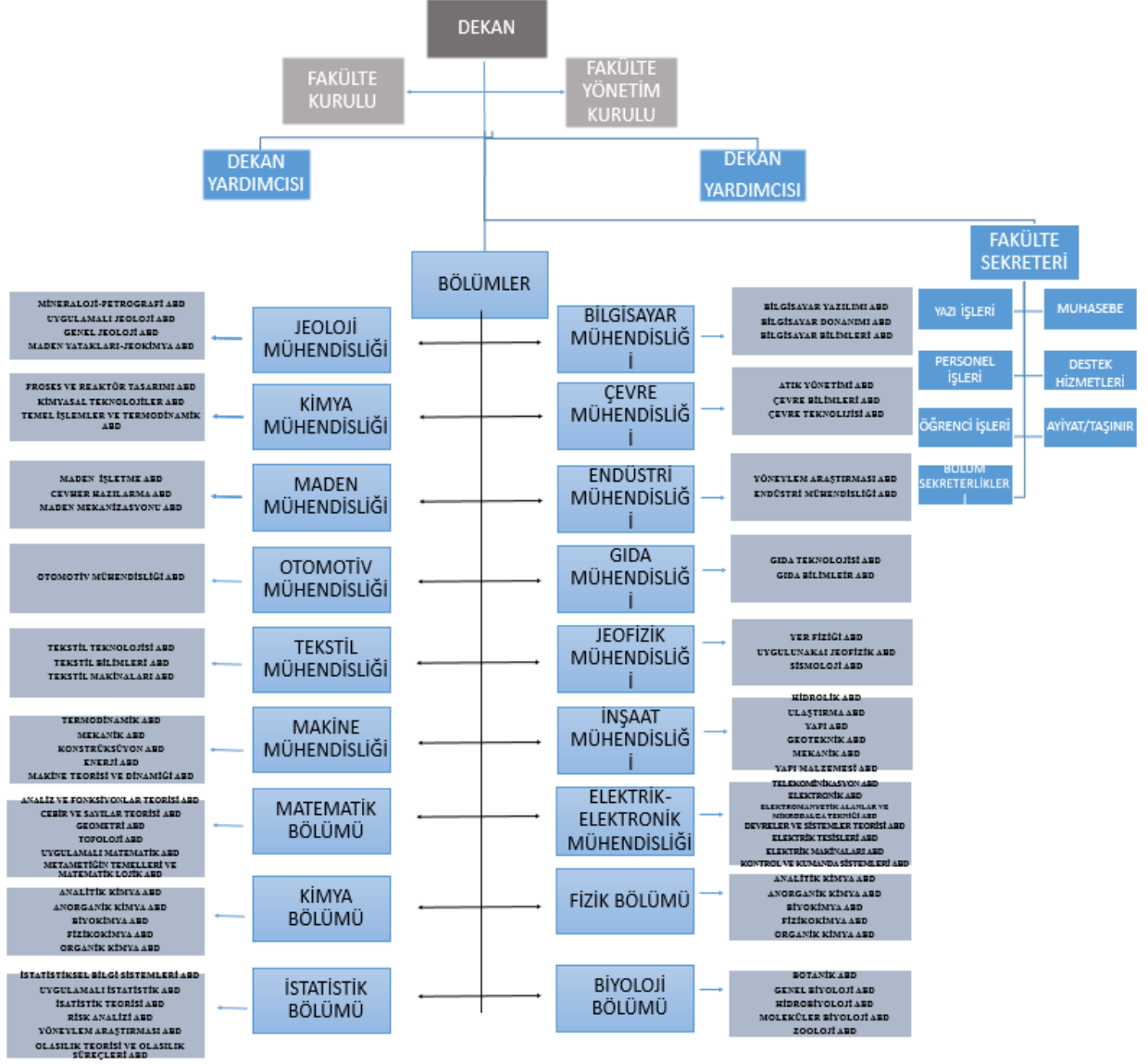
Arşiv Alanı: 113 m²

1.3.1.6 Atölyeler

Atölye Sayısı: 2 adet

Atölye Alanı: 501 m²

1.3.2. Örgüt Yapısı



Şekil 1. SDÜ Mühendislik ve Doğa Bilimleri Fakültesi organizasyon şeması



1.3.3. Bilgi ve Teknolojik Kaynaklar

1.3.3.1. Yazılımlar

Makine Mühendisliği Bölümü'nde Bulunan Yazılımlar	
Program Adı	Açıklama
Anslys Workbench 15	ANSYS yazılımı mühendislerin mukavemet, titreşim, akışkanlar mekaniği ve ısı transferi ile elektromanyetik alanlarında fiziğin tüm disiplinlerini içeren genel amaçlı bir sonlu elemanlar yazılımıdır.
AutoCAD 2010	AutoCAD, katı cisimler, yüzeyler, ağ nesnelere, dokümantasyon özellikleri ve daha fazlasıyla hassas 2B ve 3B çizim, tasarım ve modelleme için kullanılan bilgisayar destekli tasarım (CAD) yazılımıdır.
EES-Engineering Equation Solver-Academic Comercial V10.833	EES, birbirine bağlı olmayan ve doğrusal olmayan cebirsel ve diferansiyel denklemleri sayısal olarak çözebilen genel bir denklem çözme programıdır.
MATLAB R2010b	MATLAB, mühendislik hesaplamaları ve simülasyonları için kullanılan bir paket programıdır.
SolidWorks 2010	SolidWorks, 2D teknik çizim ve 3D katı modelleme yapabilmek için kullanılan bir bilgisayar destekli grafik tasarım (CAD) ve bilgisayar destekli mühendislik (CAE) yazılımıdır. Ayrıca, bünyesinde barındırdığı, sonlu elemanlar analizi ve dinamik simülasyon modülleri ile mühendislik simülasyonlarında kolaylık sağlar.

1.3.3.2. Bilgisayarlar

Masa üstü bilgisayar Sayısı: 630 adet

Taşınabilir bilgisayar Sayısı: 290 adet

Tümleşik bilgisayar sayısı: 56 adet



1.3.3.3. Diğer Bilgi ve Teknolojik Kaynaklar

Cinsi	İdari Amaçlı (Adet)	Eğitim Amaçlı (Adet)	Araştırma Amaçlı (Adet)	Zimmetli miktar (Adet)
Projeksiyon cihazı	2	155	11	168
Yazıcı	39	318	8	365
Slayt makinesi	-	2	-	2
Faks	-	-	-	0
DVD'ler	5	-	1	6
Barkot Okuyucu	2	3	-	5
Baskı makinesi	2	-	-	2
Fotokopi makinesi	9	6	-	15
Tepegöz	-	7	-	7
Fotoğraf makinesi	1	35	12	48
Kameralar	3	39	13	55
Televizyonlar	2	12	-	14
Tarayıcılar	6	30	7	43
Müzik Setleri	-	1	-	1
Mikroskoplar	-	38	72	110



1.3.4. İnsan Kaynakları

1.3.4.1. Akademik Personel

Akademik Personel					
	Kadroların Doluluk Oranına Göre			Kadroların İstihdam Şekline Göre	
	Dolu	Boş	Toplam	Tam Zamanlı	Yarı Zamanlı
Profesör	142		142	142	-
Doçent	52		52	52	-
Dr. Öğr. Üyesi	70		70	70	-
Öğretim Görevlisi	6		6	6	-
Eğitim- Öğretim Planlamacısı	-		-	-	-
Araştırma Görevlisi	52		52	52	-

1.3.4.2. Yabancı Uyruklu Akademik Personel

Fakültemiz Kimya Bölümü Biyokimya Anabilim Dalı Başkanlığında yabancı uyruklu 1(bir) adet sözleşmeli öğretim elemanı görev yapmaktadır.



1.3.4.3. Diğer Üniv. Görevlendirilen Akademik Personel

2024 yılı itibariyle diğer üniversitelerde geçici görevlendirilen akademik personel bulunmamaktadır.

1.3.4.4. Başka Üniv. Kurumda Görevlendirilen Akademik Personel

2024 yılı itibariyle başka kurumda görevlendirilen akademik personel bulunmamaktadır.

1.3.4.5. Sözleşmeli Akademik Personel

2024 yılı itibariyle sözleşmeli akademik personel bulunmamaktadır.

1.3.4.6. Akademik Personelin Yaş İtibariyle Dağılımı

Akademik Personelin Yaş İtibariyle Dağılımı						
	21-25 Yaş	26-30 Yaş	31-35 Yaş	36-40 Yaş	41-50 Yaş	51- Üzeri
Kişi Sayısı	2	13	36	45	114	112
Yüzde	% 6,44	% 41,86	% 11,80	% 144,9	% 367,08	% 360,64



1.3.4.7. İdari Personel

İdari Personel Sayısı (Kadroların Doluluk Oranına Göre)			
	Dolu	Boş	Toplam
Genel İdari Hizmetler	28	11	39
Sağlık Hizmetleri Sınıfı	-	-	-
Teknik Hizmetleri Sınıfı	12	2	14
Eğitim ve Öğretim Hizmetleri sınıfı	-	-	-
Avukatlık Hizmetleri Sınıfı.	-	-	-
Din Hizmetleri Sınıfı	-	-	-
Yardımcı Hizmetli	3	2	5
Toplam	43	15	58

1.3.4.8. İdari Personelin Eğitim Durumu

İdari Personelin Eğitim Durumu					
	İlköğretim	Lise	Yüksekokul / Ön Lisans	Lisans	Y.L. ve Dokt.
Kişi Sayısı	0	12	13	15	4
Yüzde	% 0	% 5,16	% 5,59	%6,45	%1,72



1.3.4.9. İdari Personelin Hizmet Süreleri

İdari Personelin Hizmet Süresi						
	1 – 3 Yıl	4 – 6 Yıl	7 – 10 Yıl	11 – 15 Yıl	16 – 20 Yıl	21 - Üzeri
Kişi Sayısı	2	2	6	7	7	19
Yüzde	% 0,86	% 0,86	% 2,58	% 3,01	% 3,01	% 8,17

1.3.4.10. İdari Personelin Yaş İtibariyle Dağılımı

İdari Personelin Yaş İtibariyle Dağılımı						
	21-25 Yaş	26-30 Yaş	31-35 Yaş	36-40 Yaş	41-50 Yaş	51- Üzeri
Kişi Sayısı	1	1	3	6	11	21
Yüzde	% 0,43	% 0,43	% 1,29	% 2,58	% 4,73	% 9,03

1.3.4.11. İşçiler

İşçiler (Çalıştıkları Pozisyonlara Göre)			
	Dolu	Boş	Toplam
Sürekli İşçiler	31	-	31
Vizeli Geçici İşçiler (adam/ay)	-	-	-
Vizesiz işçiler (3 Aylık)	-	-	-
Toplam	31	-	31



1.3.4.12. Sürekli İşçilerin Hizmet Süreleri

Sürekli İşçilerin Hizmet Süresi						
	1 – 3 Yıl	4 – 6 Yıl	7 – 10 Yıl	11 – 15 Yıl	16 – 20 Yıl	21 - Üzeri
Kişi Sayısı	1	2	4	11	11	2
Yüzde	% 0,31	% 0,62	% 1,24	% 3,41	% 3,41	% 0,62

1.3.4.13. Sürekli İşçilerin Yaş İtibariyle Dağılımı

Sürekli İşçilerin Yaş İtibariyle Dağılımı						
	21-25 Yaş	26-30 Yaş	31-35 Yaş	36-40 Yaş	41-50 Yaş	51- Üzeri
Kişi Sayısı	1	0	3	5	15	7
Yüzde	%0,31	% 0	% 0,93	% 1,55	% 9,61	% 2,17



1.3.5. Sunulan Hizmetler

1.3.5.1. Eğitim Hizmetleri

a. Öğrenci Sayıları

Öğrenci Sayıları									
Birim Adı	I. Öğretim			II. Öğretim			Toplam		Genel Toplam
	E	K	Top.	E	K	Top.	K	E	
Mühendislik ve Doğa Bilimleri Fakültesi	820	601	1421	160	86	246	687	980	1667
Mühendislik Fakültesi	1546	575	2121	1005	255	1260	830	2551	3381
Genel Toplam	2366	1176	3542	1165	341	1506	1517	3531	5048

b. Yabancı Dil Hazırlık Sınıfı Öğrenci Sayıları

Yabancı Dil Eğitimi Gören Hazırlık Sınıfı Öğrenci Sayıları ve Toplam Öğrenci Sayısına Oranı								
Birim Adı	I. Öğretim			II. Öğretim			I. ve II. Öğretim Toplamı(a)	Yüzde*
	E	K	Top.	E	K	Top.	Sayı	
Mühendislik ve Doğa Bilimleri Fakültesi	59	62	121	-	-	-	121	%7,2585
Toplam	59	62	121	-	-	-	121	%7,2585

*Yabancı dil eğitimi gören öğrenci sayısının toplam öğrenci sayısına oranı (Yabancı dil eğitimi gören öğrenci sayısı/Toplam öğrenci sayısı*100)



c. Öğrenci Kontenjanları

Birimin Adı	YGS Kontenjanı	YGS Sonucu Yerleşen	Ek kontenjan sonrası boş kalan	Doluluk Oranı
Mühendislik ve Doğa Bilimleri Fakültesi	650	645	5	%99,23076

d. Yüksek Lisans ve Doktora Programları

Bölüm	YL (tezli)	Doktora	Toplam
Bilgisayar Müh. Böl.	70	40	110
Biyoloji Bölümü	35	7	42
Çevre Müh. Böl.	38	19	57
Elektrik-Elektronik +Elektronik ve Haberleşme Müh. Böl.	49	14	63
Endüstri Müh. Böl.	38	11	49
Fizik Bölümü	38	14	52
Gıda Müh. Böl.	42	15	57
İnşaat Müh. Böl.	108	19	127
İş Sağlığı Ve Güvenliği (Tezsiz)	103		103
Jeofizik Müh. Böl.	23	2	25
Jeoloji Müh. Böl.	30	10	40
Kimya Bölümü	18	11	29
Kimya Müh. Böl.	20	2	22
Maden Müh. Böl.	23	4	27



T.C.
SÜLEYMAN DEMİREL ÜNİVERSİTESİ
Mühendislik ve Doğa Bilimleri Fakültesi 2024 Faaliyet Raporu



Makine Müh. Böl.	119	12	131
Matematik Bölümü	49	14	63
Otomotiv Müh. Böl. Taşıt Teknolojileri Disip. Böl.	15		15
Tekstil Müh. Böl.	11	7	18
Toplam	801	200	101

e. Yabancı Uyruklu Öğrenciler

Birimin Adı	Yabancı Uyruklu Öğrencilerin Sayısı		
	Kadın	Erkek	Toplam
Mühendislik ve Doğa Bilimleri Fakültesi	17	53	70
Mühendislik Fakültesi	40	135	175
Genel Toplam	57	188	245

Mühendislik ve Doğa Bilimleri Fakültesi 2024 yılına ait gerçekleştirilen faaliyet ve proje bilgileri raporun 3.1. bölümündeki “Faaliyet ve Proje Bilgileri” başlığı altında yer almaktadır.



1.3.6 Yönetim ve İç Kontrol Sistemi

Mühendislik ve Doğa Bilimleri Fakültesi yönetimi ilgili mevzuat; Kanunlar (Devlet Memurları Kanunu (657), Yükseköğretim Kanunu (2547), Yükseköğretim Kurumları Teşkilatı Kanunu (2809) ve Yüksek Öğretim Personel Kanunu (2914)), yönetmelikler, yönergeler ve esaslar kapsamında oluşturulmuştur. Mühendislik ve Doğa Bilimleri Fakültesi'nin yönetimine dair organizasyon şeması ve yetki, görev ve sorumluluklar ise sırasıyla raporun 1.3.2. ve 1.2. bölümlerinde verilmiştir. Hali hazırda Mühendislik ve Doğa Bilimleri Fakültesi yönetimine, Fakülte Yönetim Kuruluna ve Fakülte Kuruluna ait bilgiler ise sırasıyla <https://muhendislik.sdu.edu.tr/tr/yonetim/fakulte-yonetimi-11575s.html> ve <https://muhendislik.sdu.edu.tr/tr/kurullar.html> adresinden erişilebilmektedir. Yine Fakülte'nin daha detaylı Akademik Teşkilat Yapısı ise <https://muhendislik.sdu.edu.tr/tr/organizasyon-semasi/organizasyon-semasi-11622s.html> adresinde verilmektedir.

5018 sayılı Kamu Mali Yönetimi ve Kontrol Kanunu 31. Maddesinin birinci fıkrasında kapsamında kamu idarelerinde bütçeyle ödenek tahsis edilen her bir harcama biriminin en üst yöneticisi harcama yetkilisi olup, harcama birimleri mali karar ve işlemlerini kendilerini gerçekleştirmek zorundadır. İlgili Kanun kapsamında Mühendislik ve Doğa Bilimleri Fakültesi'nin Harcama Yetkilisi Dekandır. Harcama yetkilileri bütçede tahsis edilen ödenek tutarında harcama yapabilir. Bütçelerden harcama yapılabilmesi, harcama yetkilisinin harcama talimatı vermesiyle mümkündür. Yine 5018 sayılı Kanunun 31. Maddesi uyarınca birimlerdeki Harcama Yetkilisi aynı zamanda İhale Yetkilisi olarak da tanımlanmıştır.



2. AMAÇ ve HEDEFLER

2.1.İdarenin Amaç ve Hedefleri

AMAÇ 1. Lisans Eğitim Düzeyinin Geliştirilmesi

Hedef 1.1: Kaliteli eğitim/öğretim.

Faaliyet 1.1.1: Ders müfredatlarının ve ders içeriklerinin günümüz ihtiyaçları doğrultusunda güncellenmesi.

Gösterge 1.1.1.1: Güncellenen müfredat ve ders içeriklerinin sayısı.

Faaliyet 1.1.2: Staj denetimlerinin artırılması.

Gösterge 1.1.2.1: Gerçekleştirilen denetim sayısı.

Faaliyet 1.1.3: Laboratuvarların alt yapısının güçlendirilmesi.

Gösterge 1.1.3.1.: Öğrenci başına düşen uygulama alanı (m²).

Gösterge 1.1.3.2: Temin edilen ekipman sayısı.

Faaliyet 1.1.4: Fakülte iç ve ek mekânlarının (derslik, ortak kullanım alanı vb.) kalitesinin iyileştirilmesi.

Gösterge 1.1.4.1: Aydınlatma, ısıtma ve havalandırma sistemleri açısından yenilenen kapalı alan (m²).

Faaliyet 1.1.5: Fakülte binalarının fiziksel ve teknolojik alt yapısının iyileştirilmesi.

Gösterge 1.1.5.1: Temin edilen ses ve görüntü sistemlerinin sayısı ile yenilenen sınıf sayısı.



AMAÇ 2. Mühendislik ve Doğa Bilimleri Fakültesinin Tanınırlık/Görünürlüğünün ve Girişimciliğinin Arttırılması

Hedef 2.1: Akademik personelin ulusal/uluslararası projelere başvuru, yayın ve kongre/konferans katılım sayıları ile ikili işbirliklerinin arttırılması.

Faaliyet 2.1.1.: Akademik personele ulusal/uluslararası proje hazırlama eğitimlerinin verilmesi.

Gösterge 2.1.1.1: Düzenlenen proje eğitimlerinin sayısı.

Gösterge 2.1.1.2: Eğitime katılan öğretim elemanı sayısı.

Gösterge 2.1.1.3: Kabul edilen proje sayısı.

Gösterge 2.1.1.3: Gerçekleştirilen ikili işbirliklerinin sayısı.

Faaliyet 2.1.2.: Akademik personelin ulusal/uluslararası yayın (makale, bildiri, kitap bölümü vb.) ve atıf sayılarının arttırılması için yayın hazırlama eğitimlerinin verilmesi.

Gösterge 2.1.1.1: Düzenlenen yayın hazırlama eğitimlerinin sayısı.

Gösterge 2.1.1.2: Eğitime katılan öğretim elemanı sayısı.

Gösterge 2.1.1.3: Gerçekleştirilen yayın sayısı.

Gösterge 2.1.1.4: Alınan atıf sayısı.

Faaliyet 2.1.3.: Endüstri, STK, toplum ve fakültenin bir araya geldiği organizasyonların düzenlenmesi.

Gösterge 2.1.3.1: Düzenlenen etkinlik sayısı.

Gösterge 2.1.3.1: Etkinliğe katılan kurum sayısı

AMAÇ 3. Fakültenin İç ve Dış paydaşlarıyla Olan Bağının Arttırılması

Hedef 3.1.: Fakültenin iç ve dış paydaşlarıyla olan ilişkisinin güçlendirilmesi.

Faaliyet 3.1.1.: İdari ve akademik personelin iş tanımlarının yapılması ve iş akış şemalarının oluşturulması.

Gösterge 3.1.1.1: Hazırlanan iş tanımlarının sayısı.

Gösterge 3.1.1.2: Hazırlanan iş akış şemalarının sayısı.

Faaliyet 3.1.2.: Fakülte içerisinde yürütülen faaliyetlerin iş tanımlarının yapılması ve iş akış şemalarının hazırlanması

Gösterge 3.1.2.1: Hazırlanan iş tanımlarının sayısı.



T.C.
SÜLEYMAN DEMİREL ÜNİVERSİTESİ
Mühendislik ve Doğa Bilimleri Fakültesi 2024 Faaliyet Raporu



Gösterge 3.1.2.2: Hazırlanan iş akış şemalarının sayısı.

Faaliyet 3.1.3.: Akademik personelin kişisel ve mesleki gelişiminin artırılması için etkinlik düzenlenmesi.

Gösterge 3.1.3.1: Düzenlenen etkinlik sayısı.

Gösterge 3.1.3.1: Etkinliğe katılan akademik personelin sayısı.

Faaliyet 3.1.4.: İdari/akademik personel ile birlikte etkinlik düzenlenmesi.

Gösterge 3.1.4.1: Gerçekleştirilen etkinlik sayısı.

Faaliyet 3.1.5.: Mevcut ve mezun öğrenciler ile birlikte etkinlik düzenlenmesi.

Gösterge 3.1.5.1: Mevcut ve mezun öğrenciler ile birlikte düzenlenen etkinlik sayısı

Faaliyet 3.1.6.: Fakülte içerisinde engelli/dezavantajlı grupta yer alan personel ve öğrencilere yönelik düzenlemelerin yapılması.

Gösterge 3.1.6.1: Görme engelliler için hazırlanan yönlendirme panolarının sayısı.

Gösterge 3.1.6.2: Engelli asansör ve merdiven inme/çıkma cihazı sayısı.

Faaliyet 3.1.7.: Kamu ajansları, fon sağlayan kurumlar ve özel firmalarla olan işbirliğinin artırılması için etkinlik düzenlenmesi.

Gösterge 3.1.7.1: Yapılan toplantı sayısı.

Gösterge 3.1.6.1: Fonlanan proje sayısı ve destek miktarı.

Faaliyet 3.1.8.: Fakültenin akademik/idari personeli ve öğrencileri ile arasındaki iletişimin forumlar ve mevcut iletişim kanallarının etkin kullanımı ile geliştirilmesi.

Gösterge 3.1.8.1: İletişim için kullanılan sosyal hesapların sayısı.

Gösterge 3.1.8.2: Kullanıcı sayısı.



2.2 Temel Politikalar ve Öncelikler

SDÜ Mühendislik ve Doğa Bilimleri Fakültesi Misyon ve Vizyonu doğrultusunda;

- Düşünce, ifade ve akademik özgürlüğü
- Kurumsal aidiyeti
- Etik değerleri
- İnsan odaklılığı
- Şeffaflığı
- İdealistliği
- Sorumluluk bilinci ve iş disiplinini
- Girişimciliği
- Yenilikçiliği
- Kaliteyi
- İşlevselliği
- Estetik duyarlılığı
- Disiplinler arası bilimsel yaklaşımı

temel ilkeleri olarak benimsemiştir.



3. FAALİYETLERE İLİŞKİN BİLGİ VE DEĞERLENDİRMELER

3.1. Mali Bilgiler

3.1.1. Bütçe Uygulama Sonuçları

a. Bütçe Giderleri

	Bütçe Başlangıç Ödeneği (TL)	Gerçekleşme Toplamı (TL)	Gerçek. Oranı (%)
Bütçe Giderleri Toplamı	348.132.021,22	348.073.184,94	99,98
01 - Personel Giderleri	310.335.855,22	310.313.034,02	99,99
02 - Sosyal Güvenlik Kurumlarına Devlet Primi Giderleri	37.504.049,00	37.470.234,38	99,90
03 - Mal Ve Hizmet Alım Giderleri	292.117,00	289.916,54	99,24
05 - Cari Transferler	-	-	-
06 - Sermaye Giderleri	-	-	-



3.2. Performans Bilgileri

3.2.1. Faaliyet ve Proje Bilgileri

3.2.1.1. Faaliyet Bilgileri

Bölüm	İndeksli Yayın Sayısı		WOS'da İndeksli Yayın Sayısı	Sunulan Bildiri Sayısı		Yıl İçinde Yürütülen Araştırma Projeleri		Yıl İçinde Gerçekleştirilen Faaliyetler	Yürütülen Toplumsal Katkıya Yönelik Çalışmalar	Kitap Bilgisi	
	TR Dizin	Diğer İndeks		Ulusal	Uluslararası	Tübitak	Diğer			Kitap Bölümü	Kitap Sayısı
Bilgisayar Mühendisliği	5	4	11	-	9	8	1	3	-	4	3
Biyoloji	5	5	22	-	10	-	10	-	-	-	-
Çevre Mühendisliği	3	-	22	2	12	4	13	4	23	1	6
Elektrik Elektronik Mühendisliği	3	4	10	2	3	7	2	6	1	-	1
Endüstri Mühendisliği	2	-	5	-	6	-	-	-	-	5	-
Fizik	8	4	31	1	5	-	-	2	-	-	-



T.C.
SÜLEYMAN DEMİREL ÜNİVERSİTESİ
Mühendislik ve Doğa Bilimleri Fakültesi 2024 Faaliyet Raporu



Gıda Mühendisliği	4	5	25	-	11	1	3	6	-	6	-
İnşaat Mühendisliği	14	14	24	-	25	-	3	-	-	2	-
İstatistik	1	3	4	-	9	-	-	5	-	3	-
Jeofizik Mühendisliği	1	1	11	4	12	-	-	-	-	1	-
Jeoloji Mühendisliği	3	6	10	1	39	-	4	-	8	-	-
Kimya	9	2	21	9	12	3	13	28	4	2	-
Kimya Mühendisliği	-	3	5	-	8	1	-	-	5	1	-
Maden Mühendisliği	2	8	8	-	4	-	1	-	-	-	-
Makine Mühendisliği	3	2	9	-	5	19	5	8	1	1	-
Matematik	3	17	16	-	20	-	-	4	-	-	-
Otomotiv Mühendisliği	2	-	5	-	5	-	-	-	-	6	-
Tekstil Mühendisliği	2	7	11	-	17	7	-	-	-	3	-



T.C.
SÜLEYMAN DEMİREL ÜNİVERSİTESİ
Mühendislik ve Doğa Bilimleri Fakültesi 2024 Faaliyet Raporu



3.2.1.2. Proje Bilgileri

		Önceki Yılda Devreden Proje sayısı	Yıl İçinde Eklenen Proje sayısı	Toplam Sayı	Yıl İçinde Tamamlanan Proje Sayısı	Toplam Ödenek TL
Bilgisayar Mühendisliği	TÜBİTAK	8	-	8	-	₺3,722,050,00
	BİLİMSEL ARAŞTIRMA	1	-	1	-	₺124.983,60
	DİĞER PROJELER	-	-	-	-	-
Biyoloji	TÜBİTAK	-	-	--	-	-
	BİLİMSEL ARAŞTIRMA	7	3	10	2	₺375.515,83
	DİĞER PROJELER	-	-	-	-	-
Çevre Mühendisliği	TÜBİTAK	1	3	4	-	₺4.776.000
	BİLİMSEL ARAŞTIRMA	4	5	9	-	₺592.796
	DİĞER PROJELER	3	-	5	2	-
Elektrik Elektronik Mühendisliği	TÜBİTAK	2	5	7	3	₺2.820.589,92
	BİLİMSEL ARAŞTIRMA	-	3	3	-	₺214.101,99
	DİĞER PROJELER	-	2	2	2	₺1.070.000
Endüstri Mühendisliği	TÜBİTAK	-	-	-	-	-
	BİLİMSEL ARAŞTIRMA	-	-	-	-	-
	DİĞER PROJELER	-	-	-	-	-
Fizik	TÜBİTAK	-	-	-	-	-
	BİLİMSEL ARAŞTIRMA	-	-	-	-	-
	DİĞER PROJELER	-	-	-	-	-
Gıda Mühendisliği	TÜBİTAK	-	1	1	-	₺9000
	BİLİMSEL ARAŞTIRMA	1	2	2	1	₺615.418,20
	DİĞER PROJELER	-	-	-	-	-
İnşaat Mühendisliği	TÜBİTAK	-	-	-	-	-
	BİLİMSEL ARAŞTIRMA	7	3	14	4	₺2.091.33,07
	DİĞER PROJELER	-	-	-	-	-
İstatistik	TÜBİTAK	-	-	--	-	-
	BİLİMSEL ARAŞTIRMA	-	-	--	-	-
	DİĞER PROJELER	-	-	--	-	-
Jeofizik Mühendisliği	TÜBİTAK	-	-	--	-	-
	BİLİMSEL ARAŞTIRMA	-	-	--	-	-
	DİĞER PROJELER	-	-	--	-	-
Jeoloji Mühendisliği	TÜBİTAK	-	-	--	-	-
	BİLİMSEL	-	-	-	-	-



T.C.
SÜLEYMAN DEMİREL ÜNİVERSİTESİ
Mühendislik ve Doğa Bilimleri Fakültesi 2024 Faaliyet Raporu



	ARAŞTIRMA					
	DİĞER PROJELER	0	4	4	-	₺1.628.186
Kimya	TÜBİTAK	1	2	3	3	₺2.460.515,00
	BİLİMSEL ARAŞTIRMA	-	4	4	-	₺1.948.782,80
	DİĞER PROJELER	1	-	-	-	₺81.000,00
Kimya Mühendisliği	TÜBİTAK	-	1	1	-	₺74.780
	BİLİMSEL ARAŞTIRMA	-	-	-	-	-
	DİĞER PROJELER	-	-	-	-	-
Maden Mühendisliği	TÜBİTAK	1	-	1	-	₺1.500.000
	BİLİMSEL ARAŞTIRMA	1	1	2	-	₺109.989,64
	DİĞER PROJELER	-	-	-	-	-
Makine Mühendisliği	TÜBİTAK	2	17	19	15	₺5.323.562,68
	BİLİMSEL ARAŞTIRMA	4	-	4	2	₺216.342,26
	DİĞER PROJELER	1	-	1	1	₺495.163,20
Matematik	TÜBİTAK	-	-	-	-	-
	BİLİMSEL ARAŞTIRMA	-	-	-	-	-
	DİĞER PROJELER	-	-	-	-	-
Otomotiv Mühendisliği	TÜBİTAK	-	-	-	-	-
	BİLİMSEL ARAŞTIRMA	-	-	-	-	-
	DİĞER PROJELER	-	-	-	-	-
Tekstil Mühendisliği	TÜBİTAK	2	3	5	1	₺3.402.885
	BİLİMSEL ARAŞTIRMA	-	-	-	-	-
	DİĞER PROJELER	-	-	-	-	-
Mühendislik ve Doğa Bilimleri Fakültesi TOPLAM	TÜBİTAK	17	31	48	19	₺24.194.601,92
	BİLİMSEL ARAŞTIRMA	18	21	39	9	₺6.237.063,39
	DİĞER PROJELER	5	6	11	5	₺3.274.349,2
TOPLAM	Tüm projeler	40	58	98	33	₺33.706.014,5



4.KURUMSAL KABİLİYET ve KAPASİTENİN DEĞERLENDİRİLMESİ

4.1. Üstünlükler

- Üniversitenin en köklü fakültesi olması, dolayısıyla tecrübeli akademik kadroya sahip olması,
- Genç akademisyenlerin olması,
- Uluslararası düzeyde özgün bilimsel çalışmaların ve projelerin yürütülmesi
- Aktif çalışan kulüplerin varlığı,
- Lisans programlarının çeşitliliği,
- Öğrenciler için çalışma mekânlarının olması,
- Hazırlık sınıflarının ve yabancı dille lisans eğitimi verebilecek kapasiteye sahip bölümlerin bulunması olarak sıralanabilmektedir.
- Akredite olan ve akreditasyon hazırlığı bölümlerin sayısının hızlı bir şekilde artması
- Bünyesindeki farklı disiplinlerden bölümlerin varlığından dolayı birim içi ortak çalışma potansiyelinin yüksek olması

4.2. Zayıflıklar

- Ulusal ve Uluslararası proje başvurularının sınırlı olması, dolayısıyla yürütülen proje sayılarının yetersiz olması,
- Akademik, teknik, idari kadro ve öğrenci sayısı arasındaki dengesizlik,
- Birimin üniversitemiz iki farklı kampüsünde bulunan binalarının olmasının idari yönetimi zorlaştırması
- Birimin doğu kampüsünde bulunan binasında idari ve akademik personel için yeni bir alan oluşturmanın kısıtlılığı



- Personel yetersizliğinden dolayı iş tanımlarının sınırlarının olmaması,
- Alt yapının güncel ihtiyaçları karşılamada yetersiz kalması ve mevcut alt yapının verimli kullanılamaması,
- Laboratuvarlarda cihazların etkin kullanımını sağlayacak ve bakım-onarım konusunda destek olacak sorumlu teknik personelin olmaması olarak sıralanabilmektedir.
- Bölümlerimiz araştırma görevlilerinin sayısının yetersiz olması
- Mezun öğrencilerden alınan geri bildirimlerin sınırlı olması

5. ÖNERİ ve TEDBİRLER

SDÜ Mühendislik ve Doğa Bilimleri Fakültesi başta 142 Profesör, 55 Doçent ve 62 Dr. Öğr. Üyesi olmak üzere toplam 259 Öğretim Üyesi ile Üniversitenin köklü ve güçlü kadrosuna sahip olan bir fakültesidir. Fakültenin en önemli üstünlükleri arasında;

- Isparta'nın yaşanılabilir bir kent olması,
- Göller bölgesi Teknokenti'nin Yerleşke içinde yer alması,
- Üniversitemiz bünyesinde Teknoloji Transfer Ofisi'nin yer alması,
- Fakültemiz bölümlerinin popüler bir meslek dallarından oluşması,
- İstihdama dâhil olan mezun öğrenci sayımızın fazlalığı
- BAKA (Batı Akdeniz Kalkınma Ajansı)'nın varlığı yer almaktadır.

Yukarıda belirtilen üstünlüklerine ve Bölüm 4.1.'de verilen güçlü yanlarına karşın Fakültenin Bölüm 4.2.'de verilen zayıflıklarının güçlendirilmesi ve Bölümlerde verilen Lisans eğitiminin kalitesinin artırılmasını yönelik çalışmaların oldukça önemli olduğu aşikardır.

- Fakülte de kimi bölümlerin kontenjan sayılarının oldukça yüksek olması, eğitim-öğretim faaliyetlerini aksatabilmektedir. Bu yüzden, kontenjanların bölümlerin altyapıları göz önüne alınarak belirlenmesi kalitenin korunması açısından oldukça önem arz etmektedir.
- Fakülte de ki bölümlere kayıt olan öğrencilerin, matematik ve fizik gibi temel derslerde yeterli altyapıya sahip olmadan gelmesi, lise eğitiminin bu alanlarda güçlendirilmesi gerektiğini göstermektedir.
- SDÜ Mühendislik ve Doğa Bilimleri Fakültesinin Bölümleri/Öğrencileri ile özel sektör arasındaki iletişimin artırılması gerekmektedir, böylece sahaya/uygulamaya yönelik verilecek eğitimler ile Lisans Eğitiminin hem içerik hem kalite hem de miktar açısından artış göstereceği aşikardır.
- Üniversite kaynaklarından fakülte için ayrılan bütçenin/İdari/teknik personel sayısının artırılması sağlanmalıdır. Çünkü Fakülte de yer alan idari personel sayısı yeterli



T.C.
SÜLEYMAN DEMİREL ÜNİVERSİTESİ
Mühendislik ve Doğa Bilimleri Fakültesi 2024 Faaliyet Raporu



değildir, buna bağlı olarak iş yüklerinin dağılımında ve iş tanımlarında sorunlar yaşanmaktadır.

- Laboratuvarlarda bulunan teknik personel sayısı da idari personel sayısındaki yetersizliğe bağlı olarak yetersiz kalmaktadır. Bu da hem laboratuvar derslerinin işleyişinde hem lisansüstü çalışmalara verilecek destek de yetersiz kalmalara/aksamalara neden olmaktadır.
- Bölümlerin laboratuvar alt yapılarının güçlendirilmesi ve yenilenmesi gerekmektedir. Böylece Lisans programlarının hem kalitesi hem de öğrencilerin ilgili laboratuvar dersleri sayesinde tecrübelerinin ve bilgilerinin en üst seviyeye çıkarılması sağlanabilecektir.
- Mezun öğrenciler/işverenler/sanayi/odalar ile öğrencilerin bir araya gelebildiği etkinliklerin artırılması ile öğrencilerin iş yaşamının gereksinimleri/gelecekte iş yaşamında kendilerini nelerin beklediğine dair bilgi edinmeleri sağlanabilecektir. Öğrencilerin mezun olana kadar böylece kendilerini geliştirebilme ve mesleki anlamda yeni trendler hakkında bilgi sahibi olmaları sağlanabilecektir. Sonuçta; kendinden daha emin ve mezun olduklarında daha donanımlı olmaları sağlanabilecektir.



İÇ KONTROL GÜVENCE BEYANI

Harcama Yetkilisi olarak yetkim dâhilinde;

Bu raporda yer alan bilgilerin güvenilir, tam ve doğru olduğunu beyan ederim.

Bu raporda açıklanan faaliyetler için bütçe ile tahsis edilmiş kaynakların, planlanmış amaçlar doğrultusunda ve iyi mali yönetim ilkelerine uygun olarak kullanıldığını ve iç kontrol sisteminin işlemlerin yasallık ve düzenliliğine ilişkin yeterli güvenceyi sağladığını bildiririm.

Bu güvence, üst yönetici olarak sahip olduğum bilgi ve değerlendirmeler, iç kontroller, iç denetçi raporları ile Sayıştay raporları gibi bilgim dâhilindeki hususlara dayanmaktadır.

Burada raporlanmayan, idarenin menfaatlerine zarar veren herhangi bir husus hakkında bilgim olmadığını beyan ederim. (ISPARTA -31.01.2025)

Prof. Dr. Nevzat Özgü YİĞİT
Mühendislik ve Doğa Bilimleri Fakültesi Dekanı