

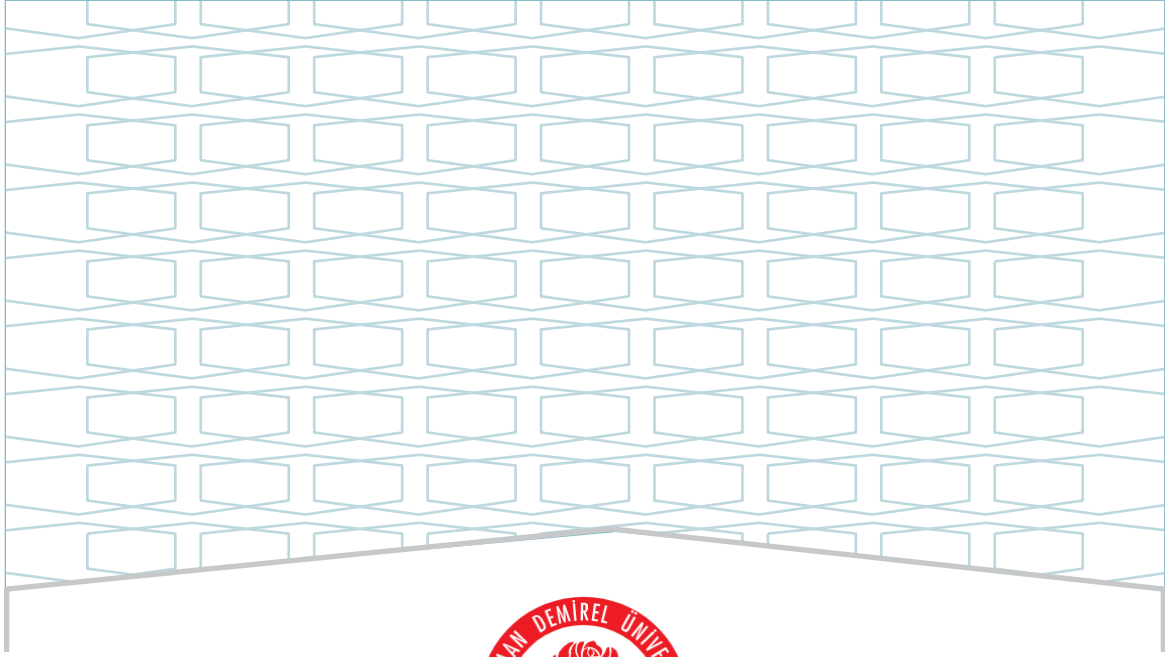


SÜLEYMAN DEMİREL ÜNİVERSİTESİ
MÜHENDİSLİK VE DOĞA BİLİMLERİ FAKÜLTESİ
ÇEVRE MÜHENDİSLİĞİ BÖLÜMÜ

2024 YILI

EĞİTİM ÖĞRETİM ÖZ DEĞERLENDİRME RAPORU

ŞUBAT - 2025



SÜLEYMAN DEMİREL ÜNİVERSİTESİ

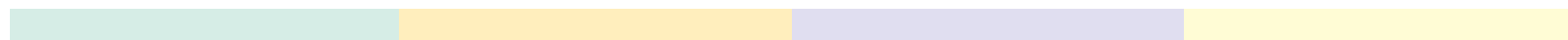
MÜHENDİSLİK VE DOĞA BİLİMLERİ FAKÜLTESİ

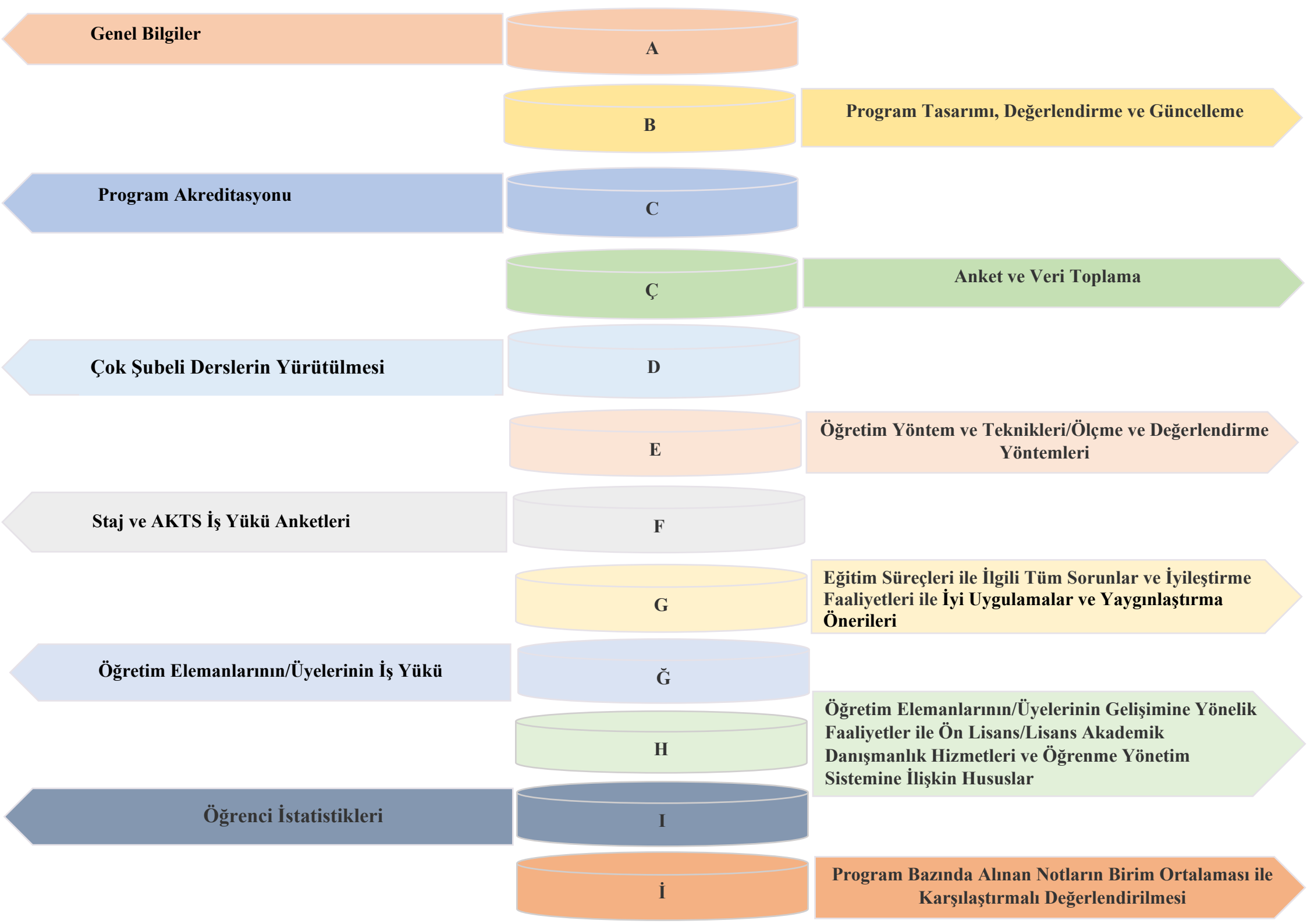
ÇEVRE MÜHENDİSLİĞİ BÖLÜMÜ

2024 YILI

EĞİTİM ÖĞRETİM ÖZ DEĞERLENDİRME RAPORU

ŞUBAT - 2025





Genel Bilgiler

A

Program Tasarımı, Değerlendirme ve Güncelleme

B

Program Akreditasyonu

C

Anket ve Veri Toplama

Ç

Çok Şubeli Derslerin Yürütülmesi

D

Öğretim Yöntem ve Teknikleri/Ölçme ve Değerlendirme Yöntemleri

E

Staj ve AKTS İş Yüğü Anketleri

F

Eğitim Süreçleri ile İlgili Tüm Sorunlar ve İyileştirme Faaliyetleri ile İyi Uygulamalar ve Yaygınlaştırma Önerileri

G

Öğretim Elemanlarının/Üyelerinin İş Yüğü

Ğ

Öğretim Elemanlarının/Üyelerinin Gelişimine Yönelik Faaliyetler ile Ön Lisans/Lisans Akademik Danışmanlık Hizmetleri ve Öğrenme Yönetim Sistemine İlişkin Hususlar

H

Öğrenci İstatistikleri

I

Program Bazında Alınan Notların Birim Ortalaması ile Karşılaştırmalı Değerlendirilmesi

İ

ŒEMALAR LİSTESİ

Œema 1: ŒEVRE MÜHENDİSLİĐİ Bölümünün “Vizyon” Belirlenimine İliŒkin Durum

Œema 2: ŒEVRE MÜHENDİSLİĐİ Bölümünün “Misyon” Belirlenimine İliŒkin Durum

TABLolar LİSTESİ

Tablo 1: Çevre Mühendisliği Bölümünde Yürütülmekte Olan Lisans Programlarının Program Tasarımı, Değerlendirme ve Güncelleme Durumu

Tablo 2: Çevre Mühendisliği Bölümünde Yürütülmekte Olan Lisans Programlarının “Program Akreditasyonu” ve “Dünya Sıralamalarında Yer Alan Muadilleri ile Karşılaştırmalı” Durumu

Tablo 3: Çevre Mühendisliği Bölümünde Yürütülmekte Olan Lisans Programları Kapsamında Uygulanan “Anket Çalışmaları”nın Durumu

Tablo 4: Çevre Mühendisliği Bölümünde Yürütülmekte Olan Lisans Programları Müfredatındaki “Çok Şubeli Dersler”in Durumu

Tablo 5: Çevre Mühendisliği Bölümünde Yürütülmekte Olan Lisans Programlarında Uygulanmakta Olan “Öğretim Yöntem Ve Teknikleri/Ölçme ve Değerlendirme Yöntemleri”

Tablo 6: Çevre Mühendisliği Bölümünde Yürütülmekte Olan Lisans Programları Müfredatındaki Staj Uygulamaları ve AKTS İş Yüğü Anketlerinin Durumu

Tablo 7: Çevre Mühendisliği Bölümünde Yürütülmekte Olan Lisans Programlarında Eğitim Süreçleri ile İlgili Tüm Sorunlar ve İyileştirme Faaliyetleri ile İyi Uygulama Örnekleri ve Yaygınlaştırma Önerileri

Tablo 8: Çevre Mühendisliği Bölümünde Yürütülmekte Olan Lisans Programlarında 2023-2024 Eğitim Öğretim Yılı Bahar ile 2024-2025 Eğitim Öğretim Yılı Güz Dönemlerinde Öğretim Elemanlarının/Üyelerinin İş Yüğü

Tablo 9: Çevre Mühendisliği Bölümünde Yürütülmekte Olan Lisans Programlarında Öğretim Elemanlarının/Üyelerinin Gelişimine Yönelik Faaliyetler İle Ön Lisans/Lisans Akademik Danışmanlık Hizmetleri Ve Öğrenme Yönetim Sistemine İlişkin Hususlar

Tablo 10: Çevre Mühendisliği Bölümünde Yürütülmekte Olan Lisans Programlarında 2023-2024 Bahar ve 2024-2025 Eğitim Öğretim Yılı Güz Dönemine İlişkin Öğrenci Faaliyetleri İstatistikleri

Tablo 11: Çevre Mühendisliği Bölümünde Yürütülmekte Olan Lisans Programlarında 2023-2024 Bahar ve 2024-2025 Eğitim Öğretim Yılı Güz Dönemine İlişkin Notların Karşılaştırmalı Değerlendirilmesi

A. GENEL BİLGİLER

Süleyman Demirel Üniversitesi Mühendislik Fakültesi Çevre Mühendisliği Bölümü, Türkiye'nin özel öneme sahip Göller Bölgesinde sanayi ve teknolojilerdeki gelişmelere paralel olarak başta Isparta ili ve yakın çevresine hizmet vermek amacıyla, 1993-1994 öğretim yılında lisans,

1998-1999 öğretim yılında yüksek lisans, 2005-2006 öğretim yılında Akdeniz Üniversitesi Çevre Mühendisliği ile birlikte ortak doktora programı düzeyinde eğitim-öğretim faaliyetlerine başlamış olup 2017 yılından itibaren ise Akdeniz Üniversitesi ile ortak doktora programından ayrılarak programa tek başına devam etmektedir. Çevre Mühendisliği Bölümünde, lisans ve

lisansüstü eğitimin yanı sıra; bölgede çevresel kirlilik risklerinin belirlenmesi, mevcut kirliliğin önlenmesi, azaltılması ve bu sayede alıcı su ortamlarının, hava ve toprak kalitesinin korunması amaçlı çalışmalar yapılmaktadır. Çevre Mühendisliği Bölümü, Çevre Teknolojisi, Çevre Bilimleri ve Atık Yönetimi olmak üzere 3 Anabilim dalına sahiptir.

Süleyman Demirel Üniversitesi Mühendislik Fakültesi Çevre Mühendisliği Bölümü, Türkiye'nin özel öneme sahip Göller Bölgesinde sanayi ve teknolojilerdeki gelişmelere paralel olarak başta Isparta ili ve yakın çevresine hizmet vermek amacıyla, 1993-1994 öğretim yılında lisans, 1998-1999 öğretim yılında yüksek lisans, 2005-2006 öğretim yılında Akdeniz Üniversitesi Çevre Mühendisliği ile birlikte ortak doktora programı düzeyinde eğitim-öğretim faaliyetlerine başlamış olup 2017 yılından itibaren ise Akdeniz Üniversitesi ile ortak doktora programından ayrılarak programa tek başına devam etmektedir. Çevre Mühendisliği Bölümünde, lisans ve lisansüstü eğitimin yanı sıra; bölgede çevresel kirlilik risklerinin belirlenmesi, mevcut kirliliğin önlenmesi, azaltılması ve bu sayede alıcı su ortamlarının, hava ve toprak kalitesinin korunması amaçlı çalışmalar yapılmaktadır. Çevre Mühendisliği Bölümü, Çevre Teknolojisi, Çevre Bilimleri ve Atık Yönetimi olmak üzere 3 Anabilim dalına sahiptir.

Bölümde görev yapan 19 akademik ve 1 idari olmak üzere toplam 20 personel mevcuttur. Akademik personelin

unvanlara göre dağılımı: Prof. Dr. 12, Doçent Dr. 2, Dr. Öğr. Üyesi 3, ve Arş. Gör. 2 kişidir.

Misyonumuz

Süleyman Demirel Üniversitesi Çevre Mühendisliği Bölümü, alanında uzman, çevre bilinci gelişmiş, mesleki ve etik değerlere sahip, ulusal ve uluslararası ölçekte mesleki bilimsel ve teknolojik gelişmeleri takip edebilen, çevre sorunlarına çağın gereksinimlerine uygun çözüm önerileri sunabilen mezunlar yetiştirmeyi, bölgesel/ulusal ölçekteki çevresel sorunların çözümünde kamu bürokrasi ile işbirliği içinde olmayı, toplumsal katkı çalışmalarını yapmayı ve ulusal/uluslararası platformlarda kaliteli araştırmalar yürütmeyi görev bilmektedir.

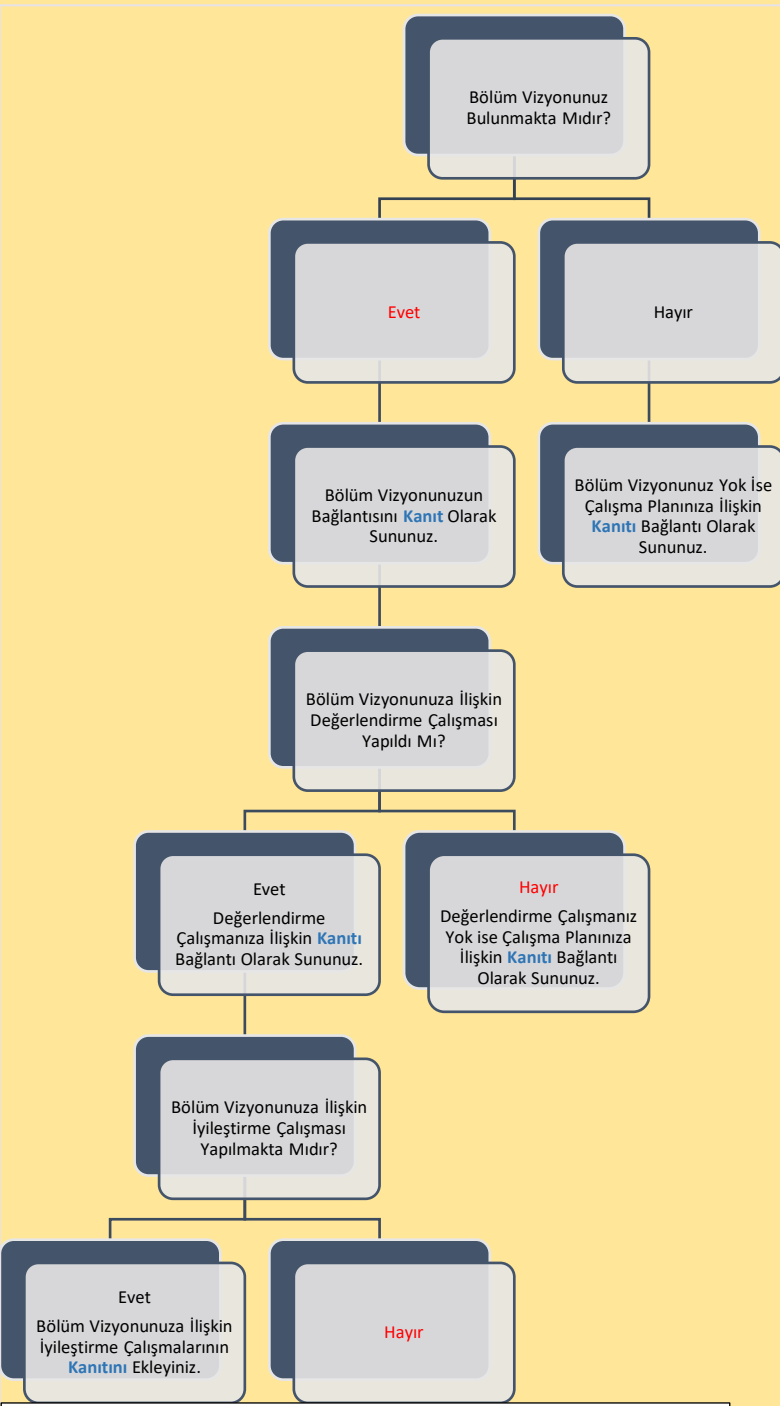
Vizyonumuz

Bölümümüz, Çevre Mühendisliği alanında günümüzün ve geleceğin bölgesel, ulusal ve küresel çevre sorunlarının çözümü için ihtiyaçlar doğrultusunda kendini yenileyen, ulusal ve uluslararası ölçekte mesleki teknik ve bilimsel ilerlemeleri takip edebilen, üniversite ve ülkemiz hedefleri ile birlikte hareket edebilen, lisans ve lisansüstü düzeyde yetkin öğrenciler yetiştirerek özgün araştırmalar ve projeler üretebilen, kamu ve sanayi ile iş birliği halinde, toplumun sorunlarına çözüm üreterek alanında tercih edilen bir bölüm olmayı hedeflemektedir.

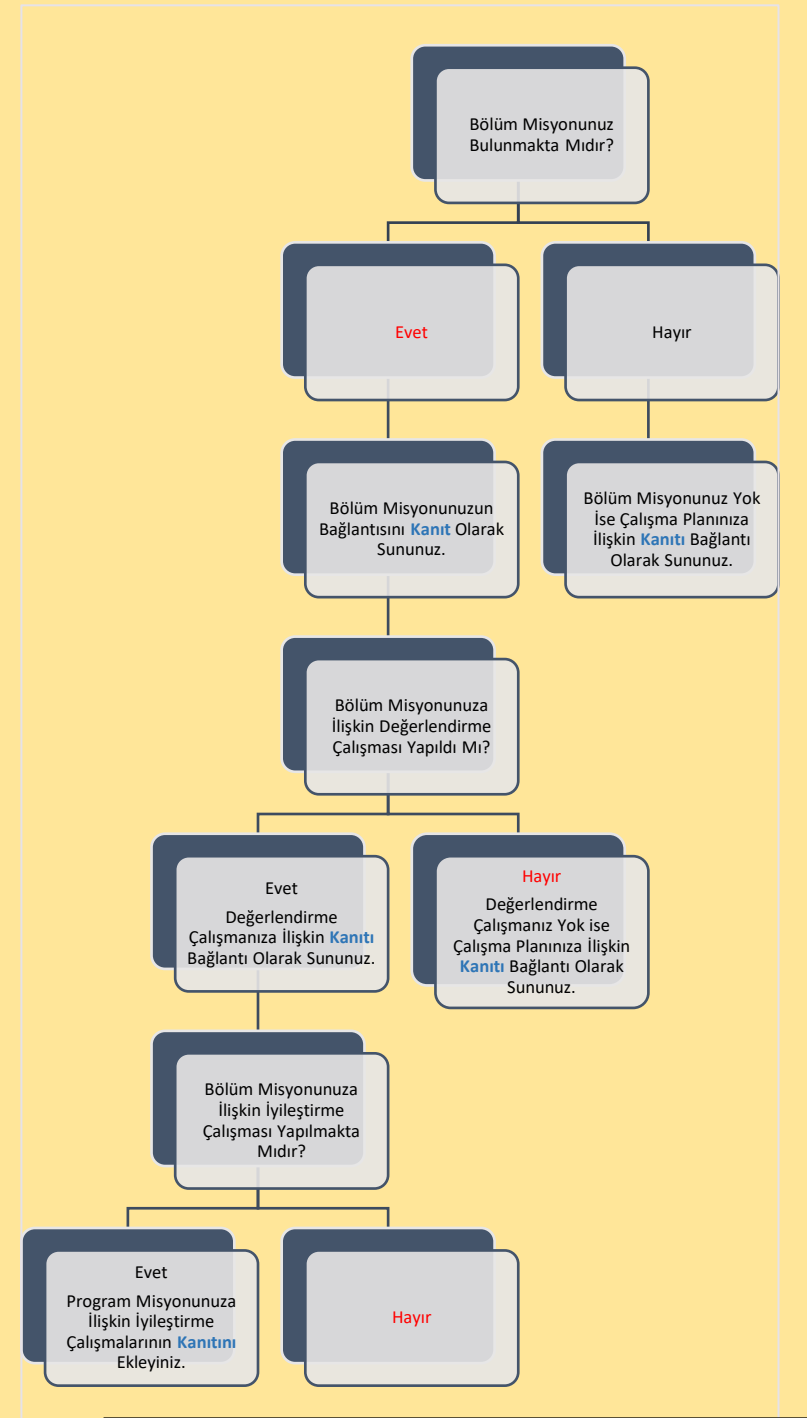
Temel Değerler

- Milli, insani ve ahlaki değerlere bağlılık,
- Bilimsellik,
- Akademik özgürlük,
- Adil olmak,
- Hesap verilebilirlik,
- Hoşgörü,
- İnsana, doğaya ve emeğe saygı,
- Görev ve sorumluluk bilinci,
- Açıklık ve doğruluktan yana,
- Kişi ve kurumların memnuniyetini ön planda tutma,
- Çözüm üretme ve uygulama,
- Toplumsal, kültürel ve sanatsal duyarlılık,
- Adalet, eşitlik ve özgürlükten yana olma,

B. PROGRAM TASARIMI, DEĞERLENDİRME VE GÜNCELLEME



Şema 1: ÇEVRE MÜHENDİSLİĞİ Bölümünün “Vizyon” Belirlenimine İlişkin Durum



Şema 2: ÇEVRE MÜHENDİSLİĞİ Bölümünün “Miyon” Belirlenimine İlişkin Durum

B. PROGRAM TASARIMI, DEĞERLENDİRME VE GÜNCELLEME

Bölümünüzde yürütülmekte olan lisans programı sayısı:1 (Her bir program için altta yer alan tablo çoğaltılıp doldurulacaktır.)

Bölümünüzde yürütülmekte olan lisans programlarının adları:ÇEVRE MÜHENDİSLİĞİ

| ÇEVRE MÜHENDİSLİĞİ Lisans Programı | | Yok ise; | | | | Var ise; | | | |
|---------------------------------------------------------------------------------------|------------------------------------------------------------------------------------------|------------------------------------------------------------------------|-------------------------------------------------------|----------------------------------------------------------------------|--------------------------------------------------------------------------------|-------------------------------------------------------------|----------------------------------------|--------------------------------------------------------|----------------------------------------------------------------------|
| | | Olup olmadığı | Çalışma yapıyor mu? | Çalışma Planı kanıt olarak sunuldu mu? | Çalışma yapılıyorsa tahmini tamamlanma zamanı (ay/yıl) | Çalışma yapılmadıysa ne zaman yapılacağı (ay/yıl) | Değerlendirme Çalışması yapıldı mı? | Değerlendirme Çalışması yapıldı ise kanıt sunuldu mu? | Değerlendirme çalışması yapıldıysa iyileştirmeye ihtiyaç duyuldu mu? |
| Program Vizyonu | VAR | | | | | EVET | Websayfasında güncellendi. | | |
| Program Misyonu | VAR | | | | | EVET | Websayfasında güncellendi. | | |
| Program Amaçları | VAR | | | | | EVET | Websayfasında güncellendi. | | |
| Program Yeterlilikleri | VAR | | | | | HAYIR | | | |
| Program Yeterlilikleri ile TYYÇ ilişkilendirmesi | VAR | | | | | HAYIR | | | |
| Program SWOT Analizi | YOK | | | | | | | | |
| Program Paydaşları | VAR | | | | | | 2024 yılında güncellendi. | | |
| Program Danışma Kurulu | VAR | | | | | | 2024 yılında güncellendi | | |
| Vizyon, Misyon, Amaçlar Ve Diğer Karar Süreçlerinde Paydaş Görüşlerinin alınma durumu | VAR | | | | | | 2024 yılında güncellendi | | |
| | | Güncel ise; | | | | Güncel değil ise; | | | |
| | Programın Bilgi Paketinde Yer Alan Derslerin Doluluk Oranını Gösterir Kanıt Sunulmuş Mu? | Değerlendirme Çalışması yapıldı mı? | Değerlendirme Çalışması yapıldı ise kanıt sunuldu mu? | Değerlendirme çalışması yapıldıysa iyileştirmeye ihtiyaç duyuldu mu? | İyileştirme ihtiyacı duyuldu ise iyileştirme çalışmalarının kanıtı sunuldu mu? | Çalışma yapıyor mu? | Çalışma Planı kanıt olarak sunuldu mu? | Çalışma yapılıyorsa tahmini tamamlanma zamanı (ay/yıl) | |
| Program Bilgi Paketinin güncellik durumu | HAYIR | HAYIR | | | | | | | |
| | | Belirtilmiş ise | | | | Belirtilmemiş ise sebeplerine ilişkin bilgi sununuz: | | | |
| | Tarih | İlgili güncellemeye dair kurul kararı kanıt olarak sunulmuş mu? | | Öngörülen değerlendirme/güncelleme tarihi | | | | | |

Tablo 1:ÇEVRE MÜHENDİSLİĞİ Bölümünde Yürütülmekte Olan Lisans Programlarının Program Tasarımı, Değerlendirme ve Güncelleme Durumu

C. PROGRAM AKREDİTASYONU

(Her bir program için altta yer alan tablo çoğaltılıp doldurulacaktır.)

| ÇEVRE MÜHENDİSLİĞİ Lisans Programı için | | Yok ise; | Var ise; |
|------------------------------------------|---------------|------------------------------------------------------------------------------------------------------------|---------------------------------------------------------------------------------|
| | Olup olmadığı | Akreditasyon çalışmasının bulunmamasına ilişkin nedenleri aktarınız: | Akreditasyon başvurusunun/çalışmasının güncel durumuna ilişkin bilgi aktarınız: |
| Akreditasyon başvurusu bulunmakta mıdır? | YOK | Lisans öğrenci alımı 2024 yılında tekrar başlamış olup, kontenjan dolmadığından başvuruda bulunulmamıştır. | |

Dünya Sıralamalarında İlk 400'de Yer Alan Üniversitelerden Programın Öne Çıktığı Düşünülen 3 Tanesi ile Program Tasarımı, Değerlendirmesi ve Güncellemesi, Vizyon, Misyon, Program Amaçları, Ölçme ve Değerlendirme vb. Bağlamlarda Verilen İyi Uygulama Örneklerini Aktarınız:

| Parametre | Durum | THE-500 Uluslararası |
|------------------------------------------------------|-------|------------------------------------------|
| | SDÜ | UF Env Sci Dept University of Florida |
| Profesör | 6 | 26 |
| Doçent | 9 | 19 |
| Doktor Öğretim Üyesi | 1 | 12 |
| Araştırma Görevlisi (Doktoralı Dahil) | 3 | 7 |
| Öğretim Görevlisi (Doktoralı Dahil) | 0 | 4 |
| Post-Doc | 0 | |
| Yabancı Uyruklu Öğretim Üyesi | 0 | 2 |
| Yabancı Uyruklu Öğretim Yardımcısı | 0 | 4 |
| Toplam Öğretim Üyesi | 16 | 57 |
| Toplam Öğretim Yardımcısı | 3 | |
| Toplam Öğretim Elemanı | 19 | |
| Görevli Personel (İdari, Tekniker, Teknisyen vb.) | 1 | 23 |
| Maddi Gelirler | 0 | |
| Toplam Lisans Ders Sayısı | 91 | 50 |
| Toplam Lisans AKTS | 242 | 144 |
| Sürdürülebilirlik ile Alakalı Lisans Ders Sayısı | 1 | 3 |
| Çevre ile Alakalı Lisans Ders Sayısı | 48 | 47 |
| Su Kalitesi ile Alakalı Lisans Ders Sayısı | 11 | 5 |
| Toplam Lisansüstü Ders Sayısı | 75 | 59 |
| Toplam Lisansüstü AKTS | 558 | 150 |
| Sürdürülebilirlik ile Alakalı Lisansüstü Ders Sayısı | 12 | 2 |
| Çevre ile Alakalı Lisansüstü Ders Sayısı | 68 | 32 |
| Su Kalitesi ile Alakalı Lisansüstü Ders Sayısı | 21 | 8 |

Tablo 2: ÇEVRE MÜHENDİSLİĞİ Bölümünde Yürütülmekte Olan Lisans Programlarının “Program Akreditasyonu” ve “Dünya Sıralamalarında Yer Alan Muadilleri ile Karşılaştırmalı” Durumu

Ç. ANKET VE VERİ TOPLAMA

(Her bir program için altta yer alan tablo çoğaltılıp doldurulacaktır.)

| ÇEVRE MÜHENDİSLİĞİ Lisans Programında | | Var ise; | |
|--------------------------------------------------------------------------------------------------------------|---------------|--------------------------------------------------|------------------------------------------|
| | | Anketlerin boş formları kanıt olarak sunuldu mu? | Anket Raporları kanıt olarak sunuldu mu? |
| | Olup olmadığı | | |
| Kayıtlı öğrencilere Kalite Koordinatörlüğü harici yapılmış/yapılmakta olan anket çalışması | YOK | | |
| Öğretim elemanlarına/üyelerine Kalite Koordinatörlüğü harici yapılmış/yapılmakta olan anket çalışması | YOK | | |
| İdari personele Kalite Koordinatörlüğü harici yapılmış/yapılmakta olan anket çalışması | YOK | | |

Tablo 3: ÇEVRE MÜHENDİSLİĞİ.Bölümünde Yürütülmekte Olan Lisans Programları Kapsamında Uygulanan “Anket Çalışmaları”nın Durumu

D. ÇOK ŞUBELİ DERSLERİN YÜRÜTÜLMESİ

(Her bir program için altta yer alan tablo çoğaltılıp doldurulacaktır.)

| | |
|-------------------------------------------------------------------------------------------------------------------------------|--|
| ÇEVRE MÜHENDİSLİĞİ Lisans Programında ÇOK ŞUBELİ DERSLER BULUNMAMAKTADIR. | |
| Çok Şubeli Derslerin Yürütülmesi ile ilgili varsa Sorunlar ve İyileştirme Önerileri: | |
| | |
| Tablo 4:ÇEVRE MÜHENDİSLİĞİ Bölümünde Yürütülmekte Olan Lisans Programları Müfredatındaki “Çok Şubeli Dersler”in Durumu | |

E. ÖĞRETİM YÖNTEM VE TEKNİKLERİ/ÖLÇME VE DEĞERLENDİRME YÖNTEMLERİ (Her bir program için altta yer alan metin kutularında ayrı paragrafta ilgili bilgiler özetlenecektir.)

| | |
|------------------------------------------------------------------------------------------------------------------------------------------------------------------------------------------------------|----------------------------------------------------------------------------------------------------------------------------------------------------------------------------------------------------------------------------------------------------------------------------------------------------------------------------------------------------------------------------------------------------------------------------------------------------------------------------------------------------------------------------------------------------------------------------------------------------------------------------------------------------------------------------------------------------------------------------------------------------------|
| <p>ÇEVRE MÜHENDİSLİĞİ Programı Kapsamında Kullanılan Ölçme ve Değerlendirme Yöntemlerine İlişkin Sunulan Bilgileri Aktarınız:</p> <p>Anlatım, ödev, kısa sunum, proje, poster, uygulamalı eğitim</p> | <p>ÇEVRE MÜHENDİSLİĞİ Programı Kapsamında Kullanılan Öğretme Yöntem ve Tekniklerine İlişkin Sunulan Bilgileri Aktarınız:</p> <p>Bölümümüzde ölçme ve değerlendirme, arasınava ve final sınavlarının yanı sıra çeşitli dersler kapsamında proje, laboratuvar çalışmaları da değerlendirmeye dâhil edilmektedir. Sınavlar Çoktan seçmeli, klasik, boşluk doldurma, doğru-yanlış şeklinde yapılmaktadır. Mezuniyet tez çalışması kapsamında gerçekleştirilen projelerle öğrencilerin akademik yetkinliklerinin yanında takım çalışmasına yatkınlığı, sorumluluk alma becerileri değerlendirilmektedir. Uzaktan eğitimle verilen ortak zorunlu dersler ile ilgili yönergeler, yardım dokümanları Uzaktan Eğitim Merkezinin web sayfasında bulunmaktadır.</p> |
|------------------------------------------------------------------------------------------------------------------------------------------------------------------------------------------------------|----------------------------------------------------------------------------------------------------------------------------------------------------------------------------------------------------------------------------------------------------------------------------------------------------------------------------------------------------------------------------------------------------------------------------------------------------------------------------------------------------------------------------------------------------------------------------------------------------------------------------------------------------------------------------------------------------------------------------------------------------------|

Tablo 5:ÇEVRE MÜHENDİSLİĞİ Bölümünde Yürütülmekte Olan Lisans Programlarında Uygulanmakta Olan “Öğretim Yöntem Ve Teknikleri/Ölçme ve Değerlendirme Yöntemleri”

F. STAJ VE AKTS İŞ YÜKÜ ANKETLERİ

(Her bir program için altta yer alan tablo çoğaltılıp doldurulacaktır.)

| ÇEVRE MÜHENDİSLİĞİ Lisans Programında | Olup olmadığı | Var ise; | | |
|--------------------------------------------|---------------|---------------------------------------------------------------------------------------------|------------------------------------------------------------------------------------------|------------------------------------------------------------------------------------------|
| | | Staj Dersi AKTS Değeri Çalışma Saatine Uygun Mudur? | Staj dersine ait AKTS Değeri Çalışma Saatine Uygun Değilse Hangi Nedenler Sıralanmıştır? | |
| Staj Dersi Bulunma Durumu | VAR | UYGUN | | |
| | | Var ise; | | Yok ise; |
| | Olup olmadığı | AKTS İş Yükü Değerlendirme Anket/lerine Ait Boş Form Örnekleri Kanıt Olarak sunulmuş mudur? | AKTS İş Yükü Değerlendirme Anket/lerine Ait Raporlar Kanıt Olarak sunulmuş mudur? | AKTS İş Yükü anketleri Düzenlenmesine İlişkin Çalışma Planı Kanıt Olarak Sunulmuş Mudur? |
| AKTS İş Yükü Anketlerinin Uygulanma Durumu | YOK | | | YOK |

Tablo 6: ÇEVRE MÜHENDİSLİĞİ .Bölümünde Yürütülmekte Olan Lisans Programları Müfredatındaki Staj Uygulamaları ve AKTS İş Yükü Anketlerinin Durumu

G. EĞİTİM SÜREÇLERİ İLE İLGİLİ TÜM SORUNLAR VE İYİLEŞTİRME FAALİYETLERİ İLE İYİ UYGULAMALAR VE YAYGINLAŞTIRMA ÖNERİLERİ

(Her bir program için altta yer alan tablo çoğaltılıp doldurulacaktır.)

| ÇEVRE MÜHENDİSLİĞİ Lisans Programı için; | |
|-----------------------------------------------------------------------------------------------------------------------------------------------------------------------------------------------|---------------|
| | Olup/Olmadığı |
| 01.01.2024-31.12.2024 Tarih Aralığı Kapsamında Eğitim Süreçleri ile İlgili Sorunlar Belirtilmiş Midir? | YOK |
| 01.01.2024-31.12.2024 Tarih Aralığı Kapsamında Karar Verilen İyileştirme Faaliyeti Belirtilmiş Midir? | YOK |
| 01.01.2024-31.12.2024 Tarih Aralığı Kapsamında İyileştirme Birimi/Makamı /Sorumlusu Belirtilmiş Midir? | YOK |
| 01.01.2024-31.12.2024 Tarih Aralığı Kapsamında İyileştirmelerin Tamamlanma Tarihi Belirtilmiş Midir? | YOK |
| 01.01.2024-31.12.2024 Tarih Aralığı Kapsamında İyileştirmelerin Tamamlanma Tarihi Belirtilmiş Midir? | YOK |
| 01.01.2024-31.12.2024 Tarih Aralığı Kapsamında Öngörülen İyileştirmelerin Tamamlanma Tarihi Belirtilmiş Midir? | YOK |
| 01.01.2024-31.12.2024 Tarih Aralığı Kapsamında İyi Uygulama Örnekleri Belirtilmiş Midir? | VAR |
| 01.01.2024-31.12.2024 Tarih Aralığı Kapsamında Yaygınlaştırma Önerileri Belirtilmiş Midir? | VAR |
| *İyileştirmeye ilişkin çalışmaların henüz tamamlanmadığı ("4- Tamamlanma Tarihi"ne ilişkin bilginin sunulmadığı) "Sorun"lara ilişkin öngörülen tamamlanma tarihinin girilmesi beklenmektedir. | |

İYİLEŞTİRME: Lisans son sınıf öğrencileri proje tasarımı derslerinde yıl sonunda poster sunum yapmaktadır.

YAYGINLAŞTIRMA: Bitirme ödevi ve proje tasarımı derslerinde, proje yazma, yürütme becerileri kazandırmak üzere 3.sınıfta iken Tübitak öğrenci projesi yazmaları teşvik edilebilir.

Tablo 7:ÇEVRE MÜHENDİSLİĞİ Bölümünde Yürütülmekte Olan Lisans Programlarında Eğitim Süreçleri ile İlgili Tüm Sorunlar ve İyileştirme Faaliyetleri ile İyi Uygulama Örnekleri ve Yaygınlaştırma Önerileri

G. ÖĞRETİM ELEMANLARININ/ ÜYELERİNİN İŞ YÜKÜ

(Her bir program için altta yer alan tablo çoğaltılıp doldurulacaktır.)

| ÇEVRE MÜHENDİSLİĞİ Lisans Programı için; | |
|----------------------------------------------------------------------------------------------------------------------------------------------------------------------------|---------------|
| | Olup/Olmadığı |
| 2023-2024 Eğitim Öğretim Yılı Bahar İle 2024-2025 Eğitim Öğretim Yılı Güz Dönemleri Kapsamında “Öğretim Elemanlarının/ Üyelerinin İş Yükü” Belirtilmiş Midir? | VAR |
| 2023-2024 Eğitim Öğretim Yılı Bahar İle 2024-2025 Eğitim Öğretim Yılı Güz Dönemleri Kapsamında Kurum Dışından Görevlendirilen Öğretim Elemanları/Üyeleri Belirtilmiş Midir | YOK |
| 2023-2024 Eğitim Öğretim Yılı Bahar İle 2024-2025 Eğitim Öğretim Yılı Güz Dönemleri Kapsamında Yabancı Uyruklu Öğretim Elemanları/Üyeleri Belirtilmiş Midir? | YOK |

Tablo 8: ÇEVRE MÜHENDİSLİĞİ Bölümünde Yürütülmekte Olan Lisans Programlarında 2023-2024 Eğitim Öğretim Yılı bahar ile 2024-2025 Eğitim Öğretim Yılı Güz Dönemlerinde Öğretim Elemanlarının/Üyelerinin İş Yükü

H. ÖĞRETİM ELEMANLARININ/ÜYELERİNİN GELİŞİMİNE YÖNELİK FAALİYETLER İLE ÖN LİSANS/LİSANS AKADEMİK DANIŞMANLIK HİZMETLERİ VE ÖĞRENME YÖNETİM SİSTEMİNE İLİŞKİN HUSUSLAR

(Her bir program için altta yer alan tablo çoğaltılıp doldurulacaktır.)

| ÇEVRE MÜHENDİSLİĞİ Lisans Programı için; | |
|-----------------------------------------------------------------------------------------------------------------------------------------------------------------------------------------------|---------------|
| | Olup/Olmadığı |
| 2023-2024 Eğitim Öğretim Yılı Bahar ile 2024-2025 Eğitim Öğretim Yılı Güz Dönemleri Kapsamında Öğretim Elemanlarının/Üyelerinin Akademik Gelişimi İçin Yapılan Faaliyetler belirtilmiş midir? | VAR |
| 2023-2024 Eğitim Öğretim Yılı Bahar İle 2024-2025 Eğitim Öğretim Yılı Güz Dönemleri Kapsamında Öğretim Elemanlarının/Üyelerinin Eğitsel Gelişimi İçin Yapılan Faaliyetler belirtilmiş midir? | YOK |
| 2023-2024 Eğitim Öğretim Yılı Bahar İle 2024-2025 Eğitim Öğretim Yılı Güz Dönemleri Kapsamında Eğitimcilerin Eğitimi Katılımcı Listesi Bulunmakta mıdır ve kanıtı sunulmuş mudur? | YOK |
| Programda Öğrenme Yönetim Sistemi kullanılan ders sayısı belirtilmiş midir? | YOK |
| Programınıza kayıtlı her öğrencinin akademik danışmanı bulunup bulunmadığı belirtilmiş midir? | VAR |
| Programınıza kayıtlı her öğrencinin akademik danışmanlık saati bulunup bulunmadığı belirtilmiş midir? | VAR |
| Programınıza kayıtlı her öğrencinin akademik danışmanlık uygulamasına ilişkin geri bildirim toplanıp toplanmadığı belirtilmiş midir? | VAR |
| Verilen Yüz Yüze Danışmanlık Hizmeti (belge ile kayıt altına alınan bireysel görüşme) Sayısı belirtilmiş midir? | YOK |
| Verilen Yüz Yüze Danışmanlık Hizmeti (toplantı) Sayısı belirtilmiş midir? | YOK |
| Verilen Çevrimiçi Danışmanlık (mail, zoom, whatsapp) Sayısı belirtilmiş midir? | 2 |
| Verilen Çevrimiçi Danışmanlık (toplantı) Sayısı belirtilmiş midir? | 2 |
| Danışmanlık Hizmetleri Süreçlerinde Tespit Edilen Genel Sorunlar ve Yapılan İyileştirmeler belirtilmiş midir? | EVET |

Danışmanlık Hizmetleri Süreçlerinde Tespit Edilen Genel Sorunlar ve Yapılan İyileştirmeler

H. ÖĞRETİM ELEMANLARININ/ÜYELERİNİN GELİŞİMİNE YÖNELİK FAALİYETLER İLE ÖN LİSANS/LİSANS AKADEMİK DANIŞMANLIK HİZMETLERİ VE ÖĞRENME YÖNETİM SİSTEMİNE İLİŞKİN HUSUSLAR

(Her bir program için altta yer alan tablo çoğaltılıp doldurulacaktır.)

| ÇEVRE MÜHENDİSLİĞİ Lisans Programı için; | |
|-----------------------------------------------------------------------------------------------------------------------------------------------------------------------------------------------|---------------|
| | Olup/Olmadığı |
| 2023-2024 Eğitim Öğretim Yılı Bahar ile 2024-2025 Eğitim Öğretim Yılı Güz Dönemleri Kapsamında Öğretim Elemanlarının/Üyelerinin Akademik Gelişimi İçin Yapılan Faaliyetler belirtilmiş midir? | YOK |
| 2023-2024 Eğitim Öğretim Yılı Bahar İle 2024-2025 Eğitim Öğretim Yılı Güz Dönemleri Kapsamında Öğretim Elemanlarının/Üyelerinin Eğitsel Gelişimi İçin Yapılan Faaliyetler belirtilmiş midir? | VAR |
| 2023-2024 Eğitim Öğretim Yılı Bahar İle 2024-2025 Eğitim Öğretim Yılı Güz Dönemleri Kapsamında Eğitimcilerin Eğitimi Katılımcı Listesi Bulunmakta mıdır ve kanıtı sunulmuş mudur? | YOK |
| Programda Öğrenme Yönetim Sistemi kullanılan ders sayısı belirtilmiş midir? | YOK |
| Programınıza kayıtlı her öğrencinin akademik danışmanı bulunup bulunmadığı belirtilmiş midir? | EVET |
| Programınıza kayıtlı her öğrencinin akademik danışmanlık saati bulunup bulunmadığı belirtilmiş midir? | EVET |
| Programınıza kayıtlı her öğrencinin akademik danışmanlık uygulamasına ilişkin geri bildirim toplanıp toplanmadığı belirtilmiş midir? | EVET |
| Verilen Yüz Yüze Danışmanlık Hizmeti (belge ile kayıt altına alınan bireysel görüşme) Sayısı belirtilmiş midir? | YOK |
| Verilen Yüz Yüze Danışmanlık Hizmeti (toplantı) Sayısı belirtilmiş midir? | YOK |
| Verilen Çevrimiçi Danışmanlık (mail, zoom, whatsapp) Sayısı belirtilmiş midir? | HAYIR |
| Verilen Çevrimiçi Danışmanlık (toplantı) Sayısı belirtilmiş midir? | HAYIR |
| Danışmanlık Hizmetleri Süreçlerinde Tespit Edilen Genel Sorunlar ve Yapılan İyileştirmeler belirtilmiş midir? | EVET |

Tablo 9:ÇEVRE MÜHENDİSLİĞİ Bölümünde Yürütülmekte Olan Lisans Programlarında Öğretim Elemanlarının/Üyelerinin Gelişimine Yönelik Faaliyetler İle Ön Lisans/Lisans Akademik Danışmanlık Hizmetleri Ve Öğrenme Yönetim Sistemine İlişkin Hususlar

2023/2024 BAHAR YARIYILI

Prof.Dr. Mehmet Kitiş: Tarım ve Orman Bakanlığı, Su Yönetimi Genel Müdürlüğü, Ulusal Su Kurulu, Su Verimliliği Alt Kurulu Üyeliği, 2024-.

Prof.Dr. Mehmet Kitiş: Türkiye Cumhuriyeti Cumhurbaşkanlığı, Bilim, Teknoloji ve Yenilik Politikaları Kurulu, “Desalinasyon Teknolojileri Teknoloji Yol Haritası” Çalışma Grubu Üyeliği, 2024-.

Prof.Dr. Mehmet Kitiş: Tarım ve Orman Bakanlığı, Su Yönetimi Genel Müdürlüğü, Ulusal Su Kurulu, Suyun Fiyatlandırılması ve Su Piyasasının Oluşturulması Komisyon Üyeliği, 2024-.

2024/2025 GÜZ YARIYILI

Prof.Dr. Yunus Pamukoğlu, TÜBİTAK Bilim Söyleşileri, Çevre Bilinci ve Sıfır Atık, Senirce Göлтаş İlköğretim Okulu, 18.10.2023

Prof.Dr. Yunus Pamukoğlu, TÜBİTAK Bilim Söyleşileri, Çevre Bilinci ve Sıfır Atık, Senirce Gümüşgün İlköğretim Okulu, 11.10.2023

Prof.Dr. Yunus Pamukoğlu, TÜBİTAK Bilim Söyleşileri, Çevre Bilinci ve Sıfır Atık, Senirce Arak Nurettin Akgül Ortaokulu, 04.10.2023

Danışmanlık Hizmetleri Süreçlerinde Tespit Edilen Genel Sorunlar ve Yapılan İyileştirmeler

Danışmanı olduğum öğrenciler (4 kişi) 2016-2017 girişli olup uzun süredir üniversite eğitimine devam etmiyor oldukları için danışmanlık toplantısı çağrılarına geri dönüş yapmamışlardır. Bu durumda herhangi bir danışmanlık faaliyeti gerçekleştirilememiştir. Bu öğrencilerden üçünün dönem başında azami eğitim süresi içerisinde eğitimlerini tamamlayamadıkları için kayıtları silinmiştir (Mehmet Beyhan)

Danışmanı olduğum 1 öğrencinin dönem başında azami eğitim süresi içerisinde eğitimini tamamlayamadığı için kaydı silinmiştir

I. ÖĞRENCİ İSTATİSTİKLERİ

(Her bir program için altta yer alan tablo çoğaltılıp doldurulacaktır.)

| ÇEVRE MÜHENDİSLİĞİ Lisans Programı için; | |
|------------------------------------------------------------------------------------------------------------------------------------------------|----------------------|
| 2023-2024 Eğitim Öğretim Yılı Bahar ile 2024-2025 Eğitim Öğretim Yılı Güz Dönemleri Kapsamında ERASMUS gelen öğrenci sayısı belirtilmiş midir? | Olup/Olmadığı YOK |
| ERASMUS giden öğrenci sayısı belirtilmiş midir? | YOK |
| Merkezi Yerleştirme Puanıyla Yatay Geçiş kapsamında gelen öğrenci sayısı belirtilmiş midir? | X |
| Merkezi Yerleştirme Puanıyla Yatay Geçiş kapsamında giden öğrenci sayısı belirtilmiş midir? | YOK |
| Kurumlararası yatay geçiş ile giden öğrenci sayısı belirtilmiş midir? | YOK |
| Kurumlararası yatay geçiş ile gelen öğrenci sayısı belirtilmiş midir? | YOK |
| Kurumiçi yatay geçiş ile giden öğrenci sayısı belirtilmiş midir? | YOK |
| Kurumiçi yatay geçiş ile gelen öğrenci sayısı belirtilmiş midir? | YOK |
| Dikey Geçiş yapan öğrenci sayısı belirtilmiş midir? | YOK |
| Özel Öğrencilik ile giden öğrenci sayısı belirtilmiş midir? | YOK |
| Özel Öğrencilik ile gelen öğrenci sayısı belirtilmiş midir? | YOK |
| İlişik kesen öğrenci sayısı belirtilmiş midir? | YOK |
| Gelen/Giden Öğrenci Sayılarının Değerlendirilmesi yapılmış mıdır? | HAYIR |
| Çift Anadal Öğrenci Sayısı belirtilmiş midir? | YOK |
| Yandal Öğrenci Sayısı belirtilmiş midir? | YOK |
| Çift Anadal/Yandal Öğrenci Sayısı Değerlendirmesi yapılmış mıdır? | HAYIR |
| Özel Gereksinimli Öğrenci Sayısı belirtilmiş midir? | YOK |
| Özel Gereksinimli Öğrencilere (varsa) Yönelik Uygulamalar/Tedbirler belirtilmiş midir? | HAYIR |
| Uluslararası Öğrenci Sayısı belirtilmiş midir? | X |
| Uluslararası Öğrencilere Yönelik Uygulamalar/Tedbirler belirtilmiş midir? | HAYIR |
| Sosyal Faaliyetler belirtilmiş midir? | YOK |
| Bilimsel Faaliyetler belirtilmiş midir? | YOK |
| Kültürel Faaliyetler belirtilmiş midir? | YOK |
| Sportif Faaliyetler belirtilmiş midir? | YOK |
| Bitirme Projesi Sayısı belirtilmiş midir? | 2 |
| Panel/Sergi Sayısı belirtilmiş midir? | YOK |
| Proje Sayısı (Tübitak v.b) belirtilmiş midir? | YOK |
| Öğrencileri Araştırmaya Yönlendirici Diğer Uygulamalar belirtilmiş midir? | YOK |
| Öğrenci Faaliyetleri İle İlgili Genel Değerlendirme yapılmış mıdır? | YOK |

Tablo 10: ÇEVRE MÜHENDİSLİĞİ Bölümünde Yürütülmekte Olan Lisans Programlarında 2023-2024 Bahar ve 2024-2025 Eğitim Öğretim Yılı Güz Dönemine İlişkin Öğrenci Faaliyetleri İstatistikleri

I. ÖĞRENCİ İSTATİSTİKLERİ

(Her bir program için ÜSTTE yer alan tablo çoğaltılıp doldurulacaktır.)

İ. PROGRAM BAZINDA ALINAN NOTLARIN BİRİM ORTALAMASI İLE KARŞILAŞTIRMALI DEĞERLENDİRİLMESİ

| ÇEVRE MÜHENDİSLİĞİ Lisans Programı için; | |
|---------------------------------------------------------------------------------------------------------------------------------------------------------------------------------------------------------------------------------------------------------------------------------------|---------------|
| | Olup/Olmadığı |
| 2023-2024 Eğitim Öğretim Yılı Bahar ile 2024-2025 Eğitim Öğretim Yılı Güz Dönemleri Kapsamında Birim Geneli ve Program Düzeyi not dağılımlarında programdaki öğrencilerin puanının birim puanından düşük olduğu hususlara ilişkin kök neden tespitleri sunulmuş mudur? | Hayır |
| 2023-2024 Eğitim Öğretim Yılı Bahar İle 2024-2025 Eğitim Öğretim Yılı Güz Dönemleri Kapsamında Birim Geneli ve Program Düzeyi not dağılımlarında programdaki öğrencilerin puanının birim puanından düşük olduğu hususlara ilişkin iyileştirme önerileri sunulmuş mudur? | Hayır |

Tablo 11: ÇEVRE MÜHENDİSLİĞİ Bölümünde Yürütülmekte Olan Lisans Programlarında 2023-2024 Bahar ve 2024-2025 Eğitim Öğretim Yılı Güz Dönemine İlişkin Notların Karşılaştırmalı Değerlendirilmesi

SÜLEYMAN DEMİREL ÜNİVERSİTESİ

MÜHENDİSLİK VE DOĞA BİLİMLERİ FAKÜLTESİ

ÇEVRE MÜHENDİSLİĞİ BÖLÜMÜ

2024 YILI

EĞİTİM ÖĞRETİM ÖZ DEĞERLENDİRME RAPORU

1

2

3