



SÜLEYMAN DEMİREL ÜNİVERSİTESİ
MÜHENDİSLİK VE DOĞA BİLİMLERİ FAKÜLTESİ

FİZİK BÖLÜMÜ

2023 YILI
BİRİM ÖZ DEĞERLENDİRME RAPORU

HAZIRLAYAN

KALİTE KOMİSYONU

DOÇ. Dr. HAKAN AKYILDIRIM (KOM. BŞK.)
DOÇ. DR. MERT ŞEKERCİ
DOÇ. DR. DURMUŞ ALİ ALDEMİR
DR. ÖGR. ÜYESİ EBRU AKTEKİN ÇALIŞKAN
ARŞ. GÖR. DR. ELİF BEKLEN BARTO
ARŞ. GÖR. ÖZGECAN TİRYAKİ

OCAK 2024

İletişim Bilgileri

Adres: Süleyman Demirel Üniversitesi, Doğu Yerleşkesi, Mühendislik ve Doğa Bilimleri Fakültesi, Fizik Bölümü, 32260, Çünür/Isparta, Telefon: 0 (246) 211 40 30

Faks: 0 (246) 237 11 06

İnternet Sitesi: <https://muhendislik.sdu.edu.tr/fizik>

E-posta: fizik@sdu.edu.tr

Bölüm/ABD Başkanı: Prof. Dr. İskender AKKURT

Süleyman Demirel Üniversitesi Mühendislik ve Doğa Bilimleri Fakültesi Fizik Bölümü, 1992 yılında Fen-Edebiyat Fakültesi bünyesinde kurulmuş ve 1993-1994 eğitim-öğretim yılında ilk öğrencileri ile eğitime başlamıştır. Fizik Bölümü olarak amacımız; diğer bölümler ile de yakın ilişki içinde, fiziğin temel kavramlarını öğretmek, birçok kavram ve kuramın deneysel çalışmalarından nasıl türetildiğini göstermek, öğrenciye araştırmacı becerileri kazandırmak, çağdaş fizikte ve onun yüksek teknolojideki uygulamalarında, özgün ve ileri araştırmalar yapabilecek, uluslararası nitelikte bilim insanları yetiştirmektir. Fizik Bölümünde modern laboratuvarlarda, bilgisayar destekli, öğrencinin yaratıcılığını ön plana çıkararak, fiziğin bütün alanlarında ileri seviyede bir eğitim verilmektedir. Bu amaçla; öğrencilerimiz için Mekanik, Elektrik, Optik, Atom ve Molekül Fiziği, Kuantum ve Elektronik laboratuvarları hazırlanmış olup öğrencilerimiz derslerde teorik olarak gördükleri konuları laboratuvar ortamında özgün bir şekilde tekrar ederek ve kendi yaratıcılıklarını ortaya koyarak yeni düzenlemeler ile bilgi ve tecrübelerini artırmaktadırlar. 4 yıllık lisans eğitimini tamamlayarak "Fizikçi" unvanını kazanan mezunlarımız, sanayinin AR-GE (araştırma ve geliştirme birimlerinde) alanında, değişik özel, devlet kurum ve kuruluşlarında fizikçi olarak çalışabilmekte veya isterlerse lisansüstü programlarına katılarak bilimsel yaşama da atılabilmektedirler.

Bölümde katı hal fiziği, nükleer fizik, atom ve molekül fiziği, genel fizik, yüksek enerji ve plazma fiziği, astrofizik ve matematiksel fizik olmak üzere 7 anabilim dalı bulunmaktadır. Bölümde görev yapan 19 akademik ve 1 idari olmak üzere toplam 20 personel mevcuttur. Akademik personelin unvanlara göre dağılımı: Prof. Dr. 11, Doç. Dr. 4, Dr. Öğr. Üyesi 2 ve Arş. Gör. 2 kişidir.

Vizyon

Evrensel düzeyde araştırma faaliyetleri yürüten, bilimsel ve teknolojik gelişmeleri topluma yansıtan, etik ve insanlık ortak değerlerini paylaşan ve geliştiren, toplumda lider bireylerin yetişmesine katkıda bulunarak üst düzeyde bir eğitim ve araştırma programı olmak.

Misyon

Öğrencilerin evrensel düzeyde bilimsel ve teknolojik bilgi üreten bireyler olarak yetişmelerine katkıda bulunmak. Mezunlarını uluslararası düzeyde araştırma ve tez çalışmaları yapmaya teşvik etmek.

Temel Değerler

- Milli, insani ve ahlaki değerlere bağlılık,
- Bilimsellik,
- Akademik özgürlük,
- Adil olmak,
- Hesap verilebilirlik,
- Hoşgörü,
- İnsana, doğaya ve emeğe saygı,
- Görev ve sorumluluk bilinci,
- Açıklık ve doğruluktan yana,
- Kişi ve kurumların memnuniyetini ön planda tutma,
- Çözüm üretme ve uygulama,
- Toplumsal, kültürel ve sanatsal duyarlılık,
- Adalet, eşitlik ve özgürlükten yana olma,
- Kalite ve verimlilik,
- Değişime açık ve sürekli gelişmeden yana olma,
- Demokratik tutum ve davranışları özümseyen öğrenci merkezli eğitim anlayışı,
- Paylaşım, dayanışma ve sorun çözümede bireyler ve birimler arasında etkili iletişim,
- Geleceğe ışık tutma.

A. KALİTE GÜVENCESİ SİSTEMİ

A.1. Misyon ve Stratejik Amaçlar

SDÜ’de kalite güvencesini sağlamaya yönelik olarak Kalite Güvence Sistemi Kurulması ve Kalite Komisyonu Çalışma Usul ve Esaslarına İlişkin Yönerge yayımlanmış ve bu yönerge kapsamında eğitim-öğretim, araştırma, toplumsal katkı, yönetim sistemi, stratejik planlama konularında kalite çalışmalarını izleme ve yönlendirme mekanizmaları oluşturulmuştur. Bu sayede, fakültede planlanan faaliyetlerin yürütülmesinde PUKÖ süreç döngüsündeki kontrol et ve önlem al aşamaları gerçekleştirilmeye başlanmıştır. Kurum içi öz değerlendirme sonuçları ile eğitimde kalite, araştırmada kalite, yönetim sisteminde kalite ve toplumsal katkıda kalite politikaları yönerge kapsamında oluşturulan kurullar aracılığıyla çalışılmaya başlanmıştır. Ancak bu alanların hepsinde henüz somut politika belgeleri oluşturulmamıştır. Fakülteadaki faaliyet süreçleri ile ilgili kanıtlar şeffaflığa bağlı olarak web sitesinde yayımlanmaktadır. Birimin web sayfasında “Kalite Çalışmaları” isimli bir tema sayfası oluşturulmuştur. Yapılan tüm çalışmalar burada kamuoyuyla paylaşılmaktadır.

Stratejik planlar kapsamında; belirlenen misyon, vizyon, stratejik amaç ve hedeflere ulaşmak için öğrenciler ile sorun-öneri oturumları düzenlenmekte, anket çalışmaları yapılmakta ve AR-GE faaliyetleri izlenmekte ve bu çalışmaların sonuçlarına uygun olarak kalite güvencesini sağlamak amacıyla eğitim-öğretim, araştırma, toplumsal katkı ve yönetim politikaları gözden geçirilerek kurumsal performans yönetimi değerlendirilmektedir.

A.1.1. Misyon, vizyon, stratejik amaç ve hedefler

Olgunluk Düzeyi: Stratejik amaçlar ve hedefler doğrultusunda misyon ve vizyon belirlenmiştir. Ancak izlenmesi için gerekli mekanizmalar oluşturulmamıştır.

A.1.2. Kalite güvencesi, eğitim öğretim, araştırma geliştirme, toplumsal katkı ve yönetim sistemi politikaları

Olgunluk Düzeyi: Kurumda kalite güvencesi, eğitim öğretim, araştırma geliştirme, toplumsal katkı ve yönetim sistemi gibi temel alanların bazılarında tanımlı politikalar bulunmaktadır ve bu kapsamda uygulama ve izleme çalışmaları yapılmaktadır.

A.1.3. Kurumsal performans yönetimi

Olgunluk Düzeyi: Kurumda performansı izlemek üzere bazı göstergeler ve mekanizmalar tanımlanmıştır. Bu kapsamda uygulamalar ve izlemeler yapılmaktadır. Ancak iyileştirilme çalışmaları yapılmamaktadır.

Misyon, vizyon, stratejik amaç ve hedefler

Olgunluk Düzeyi:

	1	2	3	4	5
	Birimin kurum stratejik planı ile uyumlu olarak tanımlanmış stratejik hedefleri bulunmamaktadır.	Birimin kurum stratejik planı ile uyumlu olarak tanımlanmış stratejik hedefleri bulunmamaktadır.	Birimin genelinde stratejik hedefleri ile uyumlu uygulamalar yürütülmektedir.	Birimin stratejik hedefleri doğrultusunda gerçekleşen hedefler izlenmekte ve paydaşlarla birlikte değerlendirilerek önlemler alınmaktadır.	İçselleştirilmiş, sistematik, sürdürülebilir ve örnek gösterilebilir uygulamalar bulunmamaktadır.
(X) ile işaretleyiniz.		X			

Kanıtlar:

- <https://muhendislik.sdu.edu.tr/fizik/tr/kolay-ulasim-linkler/misyon-vizyon-15549s.html>

Kalite Politikası

Olgunluk Düzeyi:

	1	2	3	4	5
	Birimin kurumun tanımlı politikaları ile uyumlu bir kalite güvencesi politikası bulunmamaktadır.	Birimin kurumun tanımlı politikaları ile uyumlu bir kalite güvencesi politikası bulunmamaktadır.	Birimin iç kalite güvencesi sistemi uygulamaları kalite politikasıyla uyumlu biçimde yürütülmektedir.	Kalite politikası ve bağlı uygulamalar izlenmekte ve ilgili paydaşlarla birlikte değerlendirilmektedir.	İçselleştirilmiş, sistematik, sürdürülebilir ve örnek gösterilebilir uygulamalar bulunmamaktadır.
(X) ile işaretleyiniz.			X		

Kanıtlar:

- <https://muhendislik.sdu.edu.tr/fizik/tr/kurumsal/birim-kalite-calismalari-15547s.html>

Kurumsal performans yönetimi

Olgunluk Düzeyi

	1	2	3	4	5
	Birimin bir performans yönetimi bulunmamasıdır.	Birimde kurumsal süreçlerle uyumlu performans göstergeleri ve performans yönetimi mekanizmaları tanımlanmıştır.	Birimin geneline yayılmış performans yönetimi uygulamaları bulunmaktadır.	Birimde performans göstergelerinin işlerliği ve performans yönetimi mekanizmaları izlenmekte ve izlem sonuçlarına göre iyileştirmeler gerçekleştirilmektedir.	İçselleştirilmiş, sistematik, sürdürülebilir ve örnek gösterilebilir uygulamalar bulunmaktadır.
(X) ile işaretle yiniz.			X		

Kanıtlar:

- <https://muhendislik.sdu.edu.tr/assets/uploads/sites/287/files/2023-yili-birim-ar-ge-raporu-02022024.pdf>

A.2. İç Kalite Güvencesi

İç kalite güvencesi sisteminin oluşturulmasına yönelik olarak Kalite Komisyonu kurulmuştur. Kalite güvencesine yönelik faaliyetler organize edilmekte ve izlenmektedir.

Diğer komisyonlarla ilgili mevzuat gereğince çalışma alanlarına yönelik konularda çalışmalar ve toplantılar yaparak bunlara ait rapor ve tutanakları “Kalite Çalışmaları” sayfasında yayımlamaktadırlar. Ayrıca gerekli durumlarda bu dokümanları birim yönetim mekanizmaları, kalite ofisi ve üniversite kalite güvence ofisi ile paylaşarak PUKÖ döngüsünün gerçekleşmesine katkı vermektedirler.

Birim internet sayfası bulunmaktadır. Buradan öğrenciler için bölüm ve üniversite ile ilgili güncel duyurular yayımlanmaktadır. ERASMUS anlaşmaları, iyileştirme ve öneri formu, deney listeleri gibi dokümanlara internet sayfasından ulaşılabilmektedir.

A.2.1. Kalite komisyonu

Olgunluk Düzeyi: Kalite komisyonunu yetki, görev ve sorumlulukları kapsamında çalışmalarını kapsayıcı ve katılımcı bir yaklaşımla şeffaf olarak yürütmektedir. Uygulamaların sonuçları izlenmektedir. Ancak iyileştirme çalışmaları yapılmamaktadır.

A.2.2. İç kalite güvencesi mekanizmaları (PUKÖ çevrimleri, takvim, birimlerin yapısı)

Olgunluk Düzeyi: Kurumun tüm alanları ve süreçleri kapsayacak şekilde iç kalite güvencesi mekanizmaları (süreçler, PUKÖ çevrimleri, görevler, yetki ve sorumluluklar, kalite araçları) bulunmakta olup; bu iç kalite güvencesi mekanizmalarından bazı uygulama sonuçları elde edilmiştir. Bu mekanizmalar kurumdaki bütüncül kalite yönetimi kapsamında yürütülmektedir. Ancak uygulamaların sonuçları izlenmemektedir.

A.2.3. Liderlik ve kalite güvencesi kültürü

Olgunluk Düzeyi: Kurumda kalite güvencesi kültürünü destekleyen kurumsal kültür ve liderlik yaklaşımı oluşturmak üzere planlar bulunmaktadır. Ancak bu planlar doğrultusunda yapılmış uygulamalar bulunmamaktadır veya tüm alanları ve birimleri kapsamayan uygulamalar bulunmamaktadır.

Kalite Komisyonu

Olgunluk Düzeyi:

	1	2	3	4	5
	Birimde kalite güvencesi süreçlerini yürütmek üzere oluşturulmuş bir kalite komisyonu bulunmamaktadır.	Birim kalite komisyonunun yetki, görev ve sorumlulukları ile organizasyon yapısı tanımlanmıştır.	Kalite komisyonu kurumun kalite güvencesi çalışmalarını etkin, kapsayıcı, katılımcı, şeffaf ve karar alma mekanizmalarında etkili biçimde yürütmektedir.	Kalite komisyonu çalışma biçimi ve işleyişi izlenmekte ve bağlı iyileştirmeler gerçekleştirilmektedir.	İçselleştirilmiş, sistematik, sürdürülebilir ve örnek gösterilebilir uygulamalar bulunmaktadır.
(X) ile işaretleyiniz.		X			

Kanıtlar:

- <https://muhendislik.sdu.edu.tr/fizik/tr/kurumsal/birim-kalite-calismalari-15547s.html>

İç kalite güvencesi mekanizmaları (PUKÖ çevrimleri, takvim, birimlerin yapısı)

Olgunluk Düzeyi

	1	2	3	4	5
	Birimin tanımlanmış bir iç kalite güvencesi sistemi bulunmamaktadır.	Birimin iç kalite güvencesi süreç ve mekanizmaları tanımlanmıştır.	İç kalite güvencesi sistemi birimin geneline yayılmış, şeffaf ve bütüncül olarak yürütülmektedir.	İç kalite güvencesi sistemi mekanizmaları izlenmekte ve ilgili paydaşlarla birlikte iyileştirilmektedir.	İçselleştirilmiş, sistematik, sürdürülebilir ve örnek gösterilebilir uygulamalar bulunmaktadır.
(X) ile işaretleyiniz.		X			

Kanıtlar:

- <https://muhendislik.sdu.edu.tr/fizik/tr/kurumsal/birim-kalite-calismalari-15547s.html>

Liderlik ve kalite güvencesi kültürü

Olgunluk Düzeyi

	1	2	3	4	5
	Birimdeki liderlik yaklaşımları kalite güvencesi kültürünün gelişimini desteklememektedir.	Birimde kalite güvencesi kültürünü destekleyen liderlik yaklaşımı oluşturmak üzere planlamalar bulunmaktadır.	Birimin geneline yayılmış, kalite güvencesi kültürünün gelişimini destekleyen liderlik uygulamaları bulunmaktadır.	Liderlik uygulamaları ve bu uygulamaların kalite güvencesi kültürünün gelişimine katkısı izlenmekte ve bağlı iyileştirmeler gerçekleştirilmektedir.	İçselleştirilmiş, sistematik, sürdürülebilir ve örnek gösterilebilir uygulamalar bulunmaktadır.
(X) ile işaretleyiniz.		X			

Kanıtlar:

A.3. Paydaş Katılımı

SDÜ tarafından hazırlanmış olan “Danışma Kurulları Kuruluş ve İşleyiş Esaslarına İlişkin Yönergeye” dayanarak 3 kişilik bir dış paydaş danışma kurulu oluşturulmuştur. Ancak yapılan kalite toplantılarına dış paydaşların katılımı sağlanamamaktadır.

Birimimizde anket uygulamaları, danışmanlık toplantıları, tanışma- tanıtım-tartışma toplantıları, oryantasyon etkinlikleri ve sorun/öneri oturumları, sosyal medya hesapları gibi mekanizmalar ile iç paydaşların (çalışanlar ve öğrenciler) katılımı sağlanmaktadır.

A.3.1. İç ve dış paydaşların kalite güvencesi, eğitim ve öğretim, araştırma ve geliştirme, yönetim ve uluslararasılaşma süreçlerine katılımı

Olgunluk Düzeyi: Kurumda yürütülen tüm süreçlerle ilişkili olarak belirlenmiş olan paydaşların süreçlere ve karar alma mekanizmalarına katılımı sağlanmıştır ve bu etkileşimden bazı uygulama sonuçları elde edilmiştir. Ancak tüm bu uygulamalar kurumdaki bütüncül kalite yönetimi kapsamında yürütülmemektedir ve bu uygulamaların sonuçları izlenmemektedir.

Olgunluk Düzeyi:

	1	2	3	4	5
	Birimde iç kalite güvencesi sistemine paydaş katılımını sağlayacak mekanizmalar bulunmamaktadır.	Birimde kalite güvencesi, eğitim ve öğretim, araştırma ve geliştirme, toplumsal katkı, yönetim sistemi ve uluslararasılaşma süreçlerinin PUKÖ katmanlarına paydaş katılımını sağlamak için planlamalar bulunmaktadır.	Tüm süreçlerdeki PUKÖ katmanlarına paydaş katılımını sağlamak üzere birim geneline yayılmış mekanizmalar bulunmaktadır.	Paydaş katılım mekanizmalarının işleyişi izlenmekte ve bağlı iyileştirmeler gerçekleştirilmektedir.	İçselleştirilmiş, sistematik, sürdürülebilir ve örnek gösterilebilir uygulamalar bulunmaktadır.
(X) ile işaretleyiniz.		X			

Kanıtlar:

SDÜ-oryantasyon videosu: https://youtu.be/dKNA04K3wiU?si=SEy_6OD0Gtg-KZJl

A.4. Uluslararasılaşma

Birimin belirgin bir uluslararasılaşma politikası bulunmamaktadır ancak stratejik planlarında, faaliyet ve değerlendirme raporlarında bu yönde bir takım strateji ve hedefler belirlenmiştir. Akademik personel arasında uluslararası deneyim ve işbirliğine sahip ve uluslararası indeksli dergilerde yayın yapan ve yapmaya devam eden öğretim elemanları mevcuttur. Bölümde sözleşmeli olarak çalışan yabancı uyruklu öğretim elemanı bulunmaktadır.

Diğer taraftan, uluslararasılaşma stratejisi ve hedefleri doğrultusunda yürütülen faaliyetler kapsamında, lisans ve lisansüstü düzeyinde Erasmus ve Mevlana gibi öğrenci ve öğretim üyesi değişim programları yürütülmektedir. Bu programlar kapsamında yapılan anlaşmalar çerçevesinde öğrenciler farklı kurumlarda eğitim alma şansı elde etmektedirler ve öğretim üyeleri ise çeşitli işbirlikleri geliştirmektedirler. Öğrencilerin bu programlara katılımlarını destekleyecek ve yönlendirecek Erasmus ve Mevlana koordinatörlüğü bulunmaktadır. Aynı zamanda, ilgili değişim programı sayesinde farklı zaman dilimlerinde farklı ülkelerden öğretim

elemanları gelerek çalışmalar yürütmüşlerdir. Lisans programına Yabancı Uyruklu Öğrenci Sınavı ile öğrenci kabul edilmektedir.

A.4.1. Uluslararasılaşma politikası

Olgunluk Düzeyi: Kurumun tanımlı uluslararasılaşma politikası bulunmaktadır. Birim geneline yayılmış uluslararasılaşma faaliyetleri bulunmaktadır.

Olgunluk Düzeyi

	1	2	3	4	5
	Birimde uluslararasılaşma faaliyeti bulunmamaktadır.	Birimde uluslararasılaşma göstergeleri tanımlıdır ve faaliyetlere yönelik planlamalar bulunmaktadır.	Birim geneline yayılmış uluslararasılaşma faaliyetleri bulunmaktadır.	Birimde uluslararasılaşma faaliyetleri izlenmekte ve iyileştirilmektedir.	İçselleştirilmiş, sistematik, sürdürülebilir ve örnek gösterilebilir uygulamalar bulunmaktadır.
(X) ile işaretleyiniz.			X		

Kanıtlar:

Erasmus Hareketlilikleri





UNIwersYTET SZCZECIŃSKI

CERTIFICATE OF ATTENDANCE

Staff mobility for teaching

This is to certify that

Assoc. Prof. Dr. Mert ŐEKERCİ,

from

Süleyman Demirel University,

has visited

The Faculty of Physical, Mathematical and Natural Sciences,

University of Szczecin


under the Erasmus+ Programme, Key Action I

and completed eight hours of teaching between

12/06/2023 and 17/06/2023.

Prof. Dr. Vincenzo SALZANO

International Exchange Coordinator

no, prof. US
os. V. arodowej


Uniwersytet Szczeciński

The University of Szczecin
al. Papieża Jana Pawła II 22a
70-453 Szczecin, Poland
tel. +48 91 444 10 00 690

Erasmus Anlaşmaları

- <https://muhendislik.sdu.edu.tr/fizik/tr/kolay-ulasim-linkler/fizik-bolumu-erasmus-anlasmalari-15844s.html>

Yabancı Uyruklu Öğretim Üyesi Sözleşme

 SÜLEYMAN DEMİREL ÜNİVERSİTESİ Personel Daire Başkanlığı TİP SÖZLEŞME (YABANCI UYRUKLU ÖĞRETİM ELEMANLARI İÇİN)	Doküman No	FR-097
	İlk Yayın Tarihi	07.12.2021
	Revizyon Tarihi	07.12.2021
	Revizyon No	000
	Sayfa No	1 / 1

TİP SÖZLEŞME (YABANCI UYRUKLU ÖĞRETİM ELEMANLARI İÇİN)

Süleyman Demirel Üniversitesi Rektörlüğü ile 25.12.1972 doğumlu, Mısır uyruklu, Gaber FAISEL arasında aşağıda belirtilen şartlar ve hükümler çerçevesinde işbu hizmet sözleşmesi imzalanmıştır.

Madde 1- Hizmet borçlusu bu sözleşme ile 2547 sayılı Yükseköğretim Kanunu, 2914 sayılı Yükseköğretim Personel Kanunu ve yürürlükte bulunan diğer yükseköğretim mevzuatında düzenlenen hükümlere göre görevini yerine getirmeyi taahhüt eder.

Madde 2- Bu sözleşme **01.01.2023** tarihinden **31.12.2023** tarihine kadar geçerlidir.

Madde 3- a) Aylık sözleşme ücreti, brüt 24,500.00 ₺'dir. Sözleşme ücreti ay sonunda ödenir. Bu ücretten 506 sayılı Kanun uyarınca kesilmesi gereken primler ile diğer her türlü kanuni kesintiler yapılacaktır.
b) Hizmet borçlusunun görevlendirme süresi bir yarıyıl olarak planlanmış ise yalnız kendisi için, görevlendirme süresi bir yarıyıldan fazla süre ile planlanmış ise kendisi ve eşi için ülkesinden gelme masrafı ödenir.
c) Hizmet borçlusuna görev yaptığı süre bir yarıyıl ise yalnız kendisi için, görev yaptığı süre iki yarıyıl ve daha fazla ise kendisi ve eşi için ülkesine gitme masrafı ödenir. Gitme masrafının ödenebilmesi için hizmet borçlusunun görevinin sona ermesi ve görevinin sona erme tarihini izleyen bir ay içinde ülkesine dönmesi gereklidir. Hizmet borçlusunun izinli, görevli veya görevi terk ederek yurtdışına çıkıp görevine dönmeyerek sözleşmenin feshine sebep olması halinde ülkesine gitme masrafı ödenmez.
d) Vefat halinde cenazenin ülkesine nakil masrafı ödenir.
e) Görev yeri dışında geçici olarak görevlendirilenlerin gündelik ve yol giderleri, (6245 sayılı Harcırah Kanunu Hükümlerine göre saptanan süreyi ve birinci derecede devlet memurlarına ödenen harcırah miktarını aşmamak üzere) emsali kadrolu öğretim elemanına ödenen miktarı aşamaz.

Hizmet borçlusuna her ne sebeple olursa olsun yukarıda belirtilen ödemelerden başka ödeme yapılmaz.
Madde 4- Bu statüde çalışan yabancı uyruklu öğretim elemanının yıllık izin süresi emsali kadrolu öğretim elemanının izin süresi kadardır.
Bunlardan hamile olanlara; doğum öncesi sekiz, doğum sonrası sekiz olmak üzere toplam 16 hafta süreyle doğum izni verilir. Çoğul gebelik halinde doğum öncesi sekiz hafta izin süresine iki hafta eklenir. İsteyenler beklenen doğum tarihinden sekiz hafta önce, sağlık durumunun uygun olduğunu hekim raporu ile belgelemek koşulu ile doğuma üç hafta katana kadar çalışabilir. Doğum öncesi üç hafta doğum izni kullananlar, doğum öncesi kullanmadıkları doğum iznini isterlerse doğum sonrası kullanırlar. Bu sürenin sonundan başlayarak bir yıl süreyle ders görevi programı günde bir buçuk saat süre izni kullanılabilir şekilde yapılır.

Hastalık ve doğum izni sebebiyle ilgiliye 506 sayılı Sosyal Sigortalar Kanunu uyarınca yapılacak geçici iş göremezlik ödeneği tutarı ilgilinin aylık sözleşme ücretinden indirilir.
Madde 5- Hizmet borçlusu haftalık ders ve uygulama saatlerini dolduramadığı takdirde veya gerektiğinde özel bütçeli diğer yükseköğretim kurumlarında Rektörün teklifi ile Yükseköğretim Kurulu Başkanı tarafından doğrudan görevlendirilebilir.

Madde 6- Hizmet borçlusunun birinci maddede belirtilen mevzuat veya sözleşme hükümlerine uymaması halinde durum yazılı olarak kendisine bildirilir, bildirme rağmen tutumu değişmezse, sözleşme Rektör tarafında feshedilir.
Madde 7- Yabancı Uyruklu sözleşmeli öğretim elemanlarına üniversite tarafından lojman veya Çevre rayıcine göre kiralanacak ikametgâh tahsis edilebilir.

Madde 8- Bu sözleşmede yer almayan hususlar hakkında 14.10.1983 tarih ve 83/7148 sayılı Bakanlar Kurulu Kararı çerçevesinde işlem yapılır.

Madde 9- Bu sözleşmeden dolayı çıkacak anlaşmazlıkların çözümünde **İsparta** Mahkemeleri yetkilidir.

Doç. Dr. Gaber FAISEL

Not: KVKK kapsamında imza kısımları gizlenmektedir. Belgelerin asılları Fizik Bölümü'nde bulunmaktadır:

A.4.2. Uluslararasılaşma süreçlerinin yönetimi ve organizasyonel yapısı

Olgunluk Düzeyi: Kurumda uluslararasılaşma süreçlerinin yönetimi ve organizasyonel yapısı kurumsal tercihler yönünde uygulamaya konularak bazı sonuçlar elde edilmiştir. Ancak bu sonuçlar izlenmemektedir.

Olgunluk Düzeyi

	1	2	3	4	5
	Birimde uluslararasılaşma faaliyeti bulunmamaktadır.	Birimde uluslararasılaşma göstergeleri tanımlıdır ve faaliyetlere yönelik planlamalar bulunmaktadır.	Birim geneline yayılmış uluslararasılaşma faaliyetleri bulunmaktadır.	Birimde uluslararasılaşma faaliyetleri izlenmekte ve iyileştirilmektedir.	İçselleştirilmiş, sistematik, sürdürülebilir ve örnek gösterilebilir uygulamalar bulunmaktadır.
(X) ile işaretleyiniz.			X		

Kanıtlar:

- <https://muhendislik.sdu.edu.tr/fizik/tr/kurumsal/birim-kalite-calismalari-15547s.html>

A.4.3. Uluslararasılaşma kaynakları

Olgunluk Düzeyi: Kurumun uluslararasılaşma faaliyetlerini sürdürebilmek için uygun nitelik ve nicelikte fiziki, teknik ve mali kaynakların oluşturulmasına yönelik planlar bulunmaktadır. Ancak bu planlar doğrultusunda yapılmış uygulamalar bulunmamaktadır veya tüm birimleri kapsamayan uygulamalar bulunmaktadır.

Olgunluk Düzeyi

	1	2	3	4	5
	Birimde uluslararasılaşma faaliyeti bulunmamaktadır.	Birimde uluslararasılaşma göstergeleri tanımlıdır ve faaliyetlere yönelik planlamalar bulunmaktadır.	Birim geneline yayılmış uluslararasılaşma faaliyetleri bulunmaktadır.	Birimde uluslararasılaşma faaliyetleri izlenmekte ve iyileştirilmektedir.	İçselleştirilmiş, sistematik, sürdürülebilir ve örnek gösterilebilir uygulamalar bulunmaktadır.
(X) ile işaretleyiniz.			X		

Kanıtlar:

- <https://bap.sdu.edu.tr/>

A.4.4. Uluslararasılaşma performansının izlenmesi ve iyileştirilmesi

Olgunluk Düzeyi: Kurumda uluslararasılaşma performansının izlenmesine ve değerlendirilmesine yönelik uygulamalar tüm alanları ve birimleri kapsar şekilde yürütülmektedir. Ancak bu uygulamaların sonuçları izlenmemektedir veya karar alma süreçlerinde kullanılmamaktadır.

Olgunluk Düzeyi

	1	2	3	4	5
	Birimde uluslararasılaşma faaliyeti bulunmamaktadır.	Birimde uluslararasılaşma göstergeleri tanımlıdır ve faaliyetlere yönelik planlamalar bulunmaktadır.	Birim geneline yayılmış uluslararasılaşma faaliyetleri bulunmaktadır.	Birimde uluslararasılaşma faaliyetleri izlenmekte ve iyileştirilmektedir.	İçselleştirilmiş, sistematik, sürdürülebilir ve örnek gösterilebilir uygulamalar bulunmaktadır.
(X) ile işaretleyiniz.			X		

Kanıtlar:

- <https://muhendislik.sdu.edu.tr/assets/uploads/sites/287/files/2023-yili-birim-ar-ge-raporu-02022024.pdf>

B. EĞİTİM VE ÖĞRETİM

B.1. Programların Tasarımı ve Onayı

Eğitim-öğretim faaliyetlerini düzenlerken Bologna süreci hedefleri temel alınmıştır. Programların süreçleri oluşturulurken Bologna sürecinin temel aşaması olan Avrupa Kredi Transfer Sistemi (AKTS) ile entegrasyonları yapılmaktadır. Ayrıca bu süreç içerisinde, hem 2011 yılında yayımlanan Türkiye Yükseköğretim Yeterlilikler Çerçevesinde (TYYÇ) belirtilen hususlar hem de programların mesleki alanına özgü yeterlilik ölçütleri de dikkate alınmaktadır.

AKTS, TYYÇ ve üniversitemiz tarafından hazırlanan Program Ders Bilgi Paketi Hazırlama Kılavuzu dikkate alınarak öğrenci bilgi sistemi üzerinden 2019-2020 bahar ve 2020-2021 güz dönemindeki dersler için ders bilgi paketleri oluşturulmuştur. Bunun yanı sıra TYYÇ dikkate alınarak 2020-2021 güz dönemi için yeni AKTS formları oluşturulmuştur. Bölümümüze yönelik unvan, yeterlilik düzeyi, kabul koşulları, yönetmeliğe uygunluk, program hedefleri, program amaçları, sınav ve değerlendirme koşulları, ders kaynakları, ders notları, materyaller, dokümanlar, ödevler ve programa ilişkin diğer tüm bilgi ve belgelere aşağıdaki bağlantılardan ulaşılabilmektedir.

- <https://muhendislik.sdu.edu.tr/fizik/tr>
- <https://sis.sdu.edu.tr/oibs/bologna/index.aspx?lang=tr&curOp=showPac&curUnit=13&curSunit=1301#>

Öğrencilerin değerlendirilme sistemi, kayıt vb. gibi hususlarda Süleyman Demirel Üniversitesi “Süleyman Demirel Üniversitesi Ön lisans ve Lisans Eğitim-Öğretim ve Sınav Yönetmeliği”, “Süleyman Demirel Üniversitesi Ön lisans-Lisans Uluslararası Öğrenci Yönergesi”ndeki maddeler dikkate alınmaktadır. Yönergedeki ve yönetmeliklerdeki değişiklikler dikkate alınarak gerekli duyulması halinde programlarımız tarafından program tasarımlarında düzenlemeler yapılmaktadır. Örneğin pandemi (bulaş) döneminde sınav yönetmeliğinde her ders için iki ara sınav eklenmesi maddesi ve alternatif ölçme ve değerlendirme araçları kullanılması gerektiği belirtilmiş ve programlarda görev alan öğretim elemanları bu yükümlülükleri sistemine dâhil etmiştir.

Bölümümüz lisans programının amaçları, çıktıları ve bunların TYYÇ uyumu tanımlanmış ve ilan edilmiştir. Ayrıca eğitim-öğretimle ilgili uygulamalarla ilişkilendirilmiştir. Program amaçları, çıktıları ve programın TYYÇ ile uyumu iç ve dış paydaş görüşleri dikkate alınarak programın ilgili yerlerinin tekrardan düzenlenmesi ile ilgili olarak çalışmalar yürütülmektedir.

Lisans programındaki derslerin ders kazanımları ile program çıktıları eşleştirilmiş ve bu eşleştirme ilan edilerek, eğitim-öğretimle ilgili uygulamalara (ders profilleri ve izlenceler gibi) yansıtılmıştır.

Ders Bilgi Paketlerinde yer alan düzenleme sonucunda öğretim elemanları tarafından iş yükleri değiştirilerek AKTS hesaplanabilmektedir. Bununla ilgili olarak dönem başında SDU Öğrenci İşleri Daire Başkanlığı tarafından gönderilen Ders Bilgi Paketlerinin düzenlenmesine yönelik yazı dikkate alınarak her öğretim elemanı girmiş olduğu derslerinde yer alan öğrenci iş yüklerini düzenlemektedir.

B.1.1. Programların tasarımı ve onayı

Olgunluk Düzeyi: Programın tasarımı ve onayına ilişkin tanımlı süreçler doğrultusunda uygulamalar gerçekleştirilmiş ve bu uygulamalardan bazı sonuçlar elde edilmiştir. Ancak bu uygulamaların sonuçlarının izlenmesi yapılmamaktadır.

B.1.2. Program amaçları, çıktıları ve programın TYYÇ uyumu

Olgunluk Düzeyi: Programın amaçları, çıktıları ve bunların TYYÇ uyumu tanımlanmış, ilan edilmiştir ve eğitim-öğretimle ilgili uygulamalarla ilişkilendirilmiştir. Ancak bu uygulamaların sonuçlarının izlenmesi yapılmamaktadır.

B.1.3. Ders kazanımlarının program çıktıları ile eşleştirilmesi

Olgunluk Düzeyi: Programda dersin bilişsel seviyesini (Bloom seviyesini) açıkça belirten ders kazanımları ile program çıktıları eşleştirilmiş ve bu eşleştirme ilan edilerek, eğitim-öğretimle ilgili uygulamalara (ders profilleri ve izlenceler gibi) yansıtılmıştır. Ancak bu uygulamaların sonuçlarının izlenmesi yapılmamaktadır.

B.1.4. Programın yapısı ve ders dağılım dengesi (Zorunlu-seçmeli ders dağılım dengesi; alan ve meslek bilgisi ile genel kültür dersleri dengesi, kültürel derinlik kazanma, farklı disiplinleri tanıma imkânları)

Olgunluk Düzeyi: Program ve ders bilgi paketleri, yapı ve ders dağılım dengesi (alan ve meslek bilgisi ile genel kültür dersleri dengesi, kültürel derinlik kazanma, farklı disiplinleri tanıma imkânları vb.) gözetilerek hazırlanmıştır. Ancak bu uygulamaların sonuçlarının izlenmesi yapılmamaktadır.

B.1.5. Öğrenci iş yüküne dayalı tasarım

Olgunluk Düzeyi: Programda tanımlanmış olan öğrenci iş yükleri, paydaşlarla paylaşılmakta (program ve ders bilgi paketleri yoluyla) ve eğitim-öğretimle ilgili tüm uygulamalarda (öğrenci hareketliliği, önceki öğrenmelerin tanınması vb.) kullanılmaktadır. Ancak öğrenci iş yükü ve bununla ilgili uygulamaların sonuçlarının izlenmesi yapılmamaktadır.

B.1.6. Ölçme ve değerlendirme

Olgunluk Düzeyi: Programda tasarlanan ölçme ve değerlendirme sistemine ilişkin uygulamalardan elde edilen bulgular sistematik olarak izlenmekte ve izlem sonuçları paydaşlarla birlikte değerlendirilerek önlemler alınmaktadır.

Programların tasarımı ve onayı

Olgunluk Düzeyi

	1	2	3	4	5
	Birimde programların tasarımı ve onayına ilişkin süreçler tanımlanmamıştır.	Birimde programların tasarımı ve onayına ilişkin ilke, yöntem, TYYÇ ile uyum ve paydaş katılımını içeren tanımlı süreçler bulunmaktadır.	Tanımlı süreçler doğrultusunda; birimin genelinde, tasarımı ve onayı gerçekleşen programlar, programların amaç ve öğrenme çıktılarına uygun olarak yürütülmektedir.	Programların tasarım ve onay süreçleri sistematik olarak izlenmekte ve ilgili paydaşlarla birlikte değerlendirilerek iyileştirilmektedir.	İçselleştirilmiş, sistematik, sürdürülebilir ve örnek gösterilebilir uygulamalar bulunmaktadır.
(X) ile işaretleyiniz.			X		

Kanıtlar:

- <https://www.mevzuat.gov.tr/mevzuat?MevzuatNo=16195&MevzuatTur=8&MevzuatTertip=5>
- <https://yos.sdu.edu.tr/assets/uploads/sites/395/files/onlisans-lisans-uluslararası-ogrenci-yonergesi-26112018.pdf>
- <https://w3.sdu.edu.tr/duyuru/9627/senato-karari-top-no-554>
- <https://sis.sdu.edu.tr/oibs/bologna/index.aspx?lang=tr&curOp=showPac&curUnit=13&curSunit=1301#>

Programın ders dağılım dengesi

Olgunluk Düzeyi

	1	2	3	4	5
	Ders dağılımına ilişkin, ilke ve yöntemler tanımlanmamıştır.	Ders dağılımına ilişkin olarak alan ve meslek bilgisi ile genel kültür dersleri dengesi, zorunlu-seçmeli ders dengesi, kültürel derinlik kazanma, farklı disiplinleri tanıma imkânları gibi boyutlara yönelik ilke ve yöntemleri içeren tanımlı süreçler bulunmaktadır.	Programların genelinde ders bilgi paketleri, tanımlı süreçler doğrultusunda hazırlanmış ve ilan edilmiştir.	Programlarda ders dağılım dengesi izlenmekte ve iyileştirilmektedir.	İçselleştirilmiş, sistematik, sürdürülebilir ve örnek gösterilebilir uygulamalar bulunmaktadır.
(X) ile işaretleyiniz.			X		

Kanıtlar:

- <https://sis.sdu.edu.tr/oibs/bologna/index.aspx?lang=tr&curOp=showPac&curUnit=13&curSunit=1301#>

Ders kazanımlarının program çıktılarıyla uyumu

Olgunluk Düzeyi:

	1	2	3	4	5
	Ders kazanımları program çıktıları ile eşleştirilmiştir.	Ders kazanımlarının oluşturulması ve program çıktılarıyla uyumlu hale getirilmesine ilişkin ilke, yöntem ve sınıflamaları içeren tanımlı süreçler bulunmaktadır.	Ders kazanımları programların genelinde program çıktılarıyla uyumlandırılmıştır ve ders bilgi paketleri ile paylaşılmaktadır.	Ders kazanımlarının program çıktılarıyla uyumu izlenmekte ve iyileştirilmektedir.	İçselleştirilmiş, sistematik, sürdürülebilir ve örnek gösterilebilir uygulamalar bulunmaktadır.
(X) ile işaretleyiniz.			X		

Kanıtlar:

- <https://sis.sdu.edu.tr/oibs/bologna/index.aspx?lang=tr&curOp=showPac&curUnit=13&curSunit=1301#>

Öğrenci iş yüküne dayalı ders tasarımı

Olgunluk Düzeyi

	1	2	3	4	5
	Dersler öğrenci iş yüküne dayalı olarak tasarlanmıştır.	Öğrenci iş yükünün nasıl hesaplanacağına ilişkin staj, mesleki uygulama hareketlilik gibi boyutları içeren ilke ve yöntemlerin yer aldığı tanımlı süreçler bulunmaktadır.	Dersler öğrenci iş yüküne uygun olarak tasarlanmış, ilan edilmiş ve uygulamaya konulmuştur.	Programlarda öğrenci iş yükü izlenmekte ve buna göre ders tasarımı güncellenmektedir.	İçselleştirilmiş, sistematik, sürdürülebilir ve örnek gösterilebilir uygulamalar bulunmaktadır.
(X) ile işaretleyiniz.			X		

Kanıtlar:

- <https://sis.sdu.edu.tr/oibs/bologna/index.aspx?lang=tr&curOp=showPac&curUnit=13&curSunit=1301#>

B.2. Öğrenci Kabulü ve Gelişimi

Öğrenci kabulü Ölçme, Seçme ve Yerleştirme Merkezi (ÖSYM) tarafından gerçekleştirilen merkezi sınav sonuçlarına göre yapılmaktadır. Ayrıca Süleyman Demirel Üniversitesi Kurum İçi ve Kurumlar Arası Yatay Geçiş Yönetmeliği kapsamında lisans programlarına öğrenci alımı gerçekleştirilmektedir.

Çift anadal ve yandal uygulamaları bulunmaktadır. Çift anadal programı için Öğrenci İşleri Daire Başkanlığı'nın ilgili web sayfasında bulunan "Çift Anadal Yönergesi" ve yandal öğrenci kabulüne ilişkin olarak da "Yandal Programı Yönergesi" maddeleri esas alınmaktadır.

YÖK tarafından denkliği kabul edilen herhangi bir yükseköğretim kurumunda öğrenim görmüş olup lisans programımıza kayıt yaptıran öğrencilerin önceki yükseköğretim kurumlarında başarılı oldukları derslerden muaf olmalarına ve sınıf intibaklarına ilişkin esasları düzenlemek amacıyla Süleyman Demirel Üniversitesi Ders Muafiyet ve İntibak İşlemleri Yönergesi maddeleri esas alınmaktadır. Ayrıca not ortalaması 3,00-3,49 olan öğrenciler başarı belgesi ile 3,50-4,00 arasında olan öğrenciler ise "Süleyman Demirel Üniversitesi Önlisans ve Lisans Eğitim-Öğretim ve Sınav Yönetmeliği" uyarınca üstün başarı belgesi almaya hak kazanmaktadırlar.

B.2.1. Öğrenci kabulü ve önceki öğrenmenin tanınması ve kredilendirilmesi (Örgün eğitim, yaygın eğitim ve serbest öğrenme yoluyla edinilen bilgi ve beceriler)

Olgunluk Düzeyi: Kurumda öğrenci kabulü, önceki öğrenmenin tanınması ve kredilendirilmesine ilişkin tanımlı ölçütler ve süreçler tüm programlarda uygulanmaktadır. Ancak bu uygulamaların sonuçlarının izlenmesi yapılmamaktadır.

B.2.2. Diploma, derece ve diğer yeterliliklerin tanınması ve sertifikalandırılması

Olgunluk Düzeyi: Diploma, derece ve diğer yeterliliklerinde Süleyman Demirel Üniversitesi Önlisans ve Lisans Eğitim-Öğretim ve Sınav Yönetmeliği dikkate alınmaktadır.

Öğrenci kabulü, önceki öğrenmenin tanınması ve kredilendirilmesi

Olgunluk Düzeyi

	1	2	3	4	5
	Birimde öğrenci kabulü, önceki öğrenmenin tanınması ve kredilendirilmesine ilişkin süreçler tanımlanmamıştır.	Birimde öğrenci kabulü, önceki öğrenmenin tanınması ve kredilendirilmesine ilişkin ilke, kural ve bağlı planlar bulunmaktadır.	Birimin genelinde planlar dahilinde uygulamalar bulunmaktadır.	Öğrenci kabulü, önceki öğrenmenin tanınması ve kredilendirilmesine ilişkin süreçler izlenmekte, iyileştirilmekte ve güncellemeler ilan edilmektedir.	İçselleştirilmiş, sistematik, sürdürülebilir ve örnek gösterilebilir uygulamalar bulunmaktadır.
(X) ile işaretleyiniz.			X		

Kanıtlar:

- <https://www.mevzuat.gov.tr/mevzuat?MevzuatNo=16195&MevzuatTur=8&MevzuatTertip=5>

- <https://mys.sdu.edu.tr/mevzuatlar/MevzuatPdfDownload/c74752f1-0b3a-4892-a812-d0b0e1c0fc55> <https://mys.sdu.edu.tr/mevzuatlar/MevzuatPdfDownload/6cc256db-9e84-46f4-9271-dbdd2281018e>
- <https://mys.sdu.edu.tr/mevzuatlar/MevzuatPdfDownload/0dcbc3db-ec88-4c7a-bfbc-13e22fc47603> <https://mys.sdu.edu.tr/mevzuatlar/MevzuatPdfDownload/1c23c858-6d08-4dd6-b35c-fad0e7bc4284>
- <https://mys.sdu.edu.tr/mevzuatlar/MevzuatPdfDownload/1f23f3bc-e676-451f-88e3-2212b9626f49> <https://mys.sdu.edu.tr/mevzuatlar/MevzuatPdfDownload/f6c411f7-b42e-4e14-855b-893ed73dd62e>
- <https://mys.sdu.edu.tr/mevzuatlar/MevzuatPdfDownload/78cc3847-4709-4fb3-a599-1d3a9f2d0096> <https://oidb.sdu.edu.tr/tr/dokumanlar>
- <https://mys.sdu.edu.tr>

Yeterliliklerin sertifikalandırılması ve diploma

Olgunluk Düzeyi

	1	2	3	4	5
	Birimde diploma onayı ve diğer yeterliliklerin sertifikalandırılmasına ilişkin süreçler tanımlanmamıştır.	Birimde diploma onayı ve diğer yeterliliklerin sertifikalandırılmasına ilişkin kapsamlı, tutarlı ve ilan edilmiş ilke, kural ve süreçler bulunmaktadır.	Birimin genelinde diploma onayı ve diğer yeterliliklerin sertifikalandırılmasına ilişkin uygulamalar bulunmaktadır.	Uygulamalar izlenmekte ve tanımlı süreçler iyileştirilmektedir.	İçselleştirilmiş, sistematik, sürdürülebilir ve örnek gösterilebilir uygulamalar bulunmaktadır.
(X) ile işaretleyiniz.			X		

Kanıtlar:

- <https://www.mevzuat.gov.tr/mevzuat?MevzuatNo=16195&MevzuatTur=8&MevzuatTertip=5>
- <https://mys.sdu.edu.tr>

B.3. Öğrenci Merkezli Öğrenme, Öğretme ve Değerlendirme

B.3.1. Ölçme ve değerlendirme (Öğrencilerin özelliklerine ve öğrenme düzeylerine görme farklılaştırılmış alternatif ölçme yöntem ve tekniklerine yer verme gibi)

Olgunluk Düzeyi: Öğrenci merkezli ölçme ve değerlendirmeye ilişkin olgunlaşmış uygulamalardan elde edilen bulgular, sistematik olarak izlenmekte ve izlem sonuçları paydaşlarla birlikte değerlendirilerek önlemler alınmaktadır.

B.3.2. Öğrenci geri bildirimleri (Ders-öğretim üyesi-program-genel memnuniyet anketleri, talep ve öneri sistemleri)

Olgunluk Düzeyi: Öğrenci geri bildirimleri (ders, dersin öğretim elemanı, diploma programı, hizmet ve genel memnuniyet seviyesi, vb.) sistematik olarak (her yarıyıl ya da her akademik yılsonunda) alınmaktadır. Ancak alınan geri bildirimler iyileştirmeye yönelik karar alma süreçlerinde kullanılmamaktadır.

B.3.3. Akademik danışmanlık

Olgunluk Düzeyi: Kurumda akademik danışmanlık uygulamaları vardır ve bu uygulamalardan bazı sonuçlar elde edilmiştir. Ancak bu sonuçların izlenmesi yapılmamaktadır.

Öğretim yöntem ve teknikleri

Olgunluk Düzeyi

	1	2	3	4	5
	Öğrenme-öğretme süreçlerinde öğrenci merkezli yaklaşımlar bulunmamaktadır.	Öğrenme-öğretme süreçlerinde öğrenci merkezli yaklaşımın uygulanmasına yönelik ilke, kural ve planlamalar bulunmaktadır.	Programların genelinde öğrenci merkezli öğretim yöntem teknikleri tanımlı süreçler doğrultusunda uygulanmaktadır.	Öğrenci merkezli uygulamalar izlenmekte ve ilgili iç paydaşların katılımıyla iyileştirilmektedir.	İçselleştirilmiş, sistematik, sürdürülebilir ve örnek gösterilebilir uygulamalar bulunmaktadır.
(X) ile işaretleyiniz.		X			

Ölçme ve değerlendirme

Olgunluk Düzeyi

	1	2	3	4	5
	Programlarda öğrenci merkezli ölçme ve değerlendirme yaklaşımları bulunmamaktadır.	Öğrenci merkezli ölçme ve değerlendirmeye ilişkin ilke, kural ve planlamalar bulunmaktadır.	Programların genelinde öğrenci merkezli ve çeşitlendirilmiş ölçme ve değerlendirme uygulamaları bulunmaktadır.	Öğrenci merkezli ölçme ve değerlendirme uygulamaları izlenmekte ve ilgili iç paydaşların katılımıyla iyileştirilmektedir.	İçselleştirilmiş, sistematik, sürdürülebilir ve örnek gösterilebilir uygulamalar bulunmaktadır.
(X) ile işaretleyiniz.				X	

Kanıtlar:

- <https://w3.sdu.edu.tr/duyuru/9627/senato-karari-top-no-554>
- <https://mys.sdu.edu.tr/mevzuatlar/MevzuatPdfDownload/78cc3847-4709-4fb3-a599-1d3a9f2d0096>

- <https://sis.sdu.edu.tr/oibs/bologna/index.aspx?lang=tr&curOp=showPac&curUnit=13&curSunit=1301#>

Öğrenci geri bildirimleri

Olgunluk Düzeyi

	1	2	3	4	5
	Birimde öğrenci geri bildirimlerinin alınmasına yönelik mekanizmalar bulunmamaktadır.	Birimde öğretim süreçlerine ilişkin olarak öğrencilerin geri bildirimlerinin (ders, dersin öğretim elemanı, program, öğrenci iş yükü vb.) alınmasına ilişkin ilke ve kurallar oluşturulmuştur.	Programların genelinde öğrenci geri bildirimleri (her yarıyıl ya da her akademik yıl sonunda) alınmaktadır.	Tüm programlarda öğrenci geri bildirimlerinin alınmasına ilişkin uygulamalar izlenmekte ve öğrenci katılımına dayalı biçimde iyileştirilmektedir. Geri bildirim sonuçları karar alma süreçlerine yansıtılmaktadır.	İçselleştirilmiş, sistematik, sürdürülebilir ve örnek gösterilebilir uygulamalar bulunmaktadır.
(X) ile işaretleyiniz.			X		

Kanıtlar:

- T.C. Süleyman Demirel Üniversitesi Öğretim Elemanı ve Ders Değerlendirme Anketleri

Akademik danışmanlık

Olgunluk Düzeyi

	1	2	3	4	5
	Birimde tanımlı bir akademik danışmanlık süreci bulunmamaktadır.	Birimde öğrencinin akademik ve kariyer gelişimini destekleyen bir danışmanlık sürecine ilişkin tanımlı ilke ve kurallar bulunmaktadır.	Birimde akademik danışmanlık ilke ve kurallar dahilinde yürütülmektedir.	Birimde akademik danışmanlık hizmetleri izlenmekte ve öğrencilerin katılımıyla iyileştirilmektedir.	İçselleştirilmiş, sistematik, sürdürülebilir ve örnek gösterilebilir uygulamalar bulunmaktadır.
(X) ile işaretleyiniz.			X		

Kanıtlar:

B.4. Öğretim Elemanları

Fakültemizde görev yapan akademik personelin atamaları [https://w3.sdu.edu.tr/SDU_Files/Files/%c3%b6gr_gr_\(1\).pdf](https://w3.sdu.edu.tr/SDU_Files/Files/%c3%b6gr_gr_(1).pdf) bağlantısında yer alan kriterler esas alınarak üniversite tarafından yapılmaktadır.

Lisans programımızda yer alan derslere yönelik ders görevlendirmelerinde öncelikli olarak programın bağlı olduğu birimdeki öğretim elemanları arasından dersin gerektirdiği uzmanlık alanı dikkate alınarak bölüm başkanlığının teklifiyle ve Fakültesi yönetim kurulu kararıyla ders görevlendirmeleri yapılmaktadır. Ana bilim dallarında öğretim elemanının bulunamaması ve/veya yeterli olmadığı durumlarda dersin içeriği ile ilgili üniversitemizin diğer bölüm ve birimlerinden görevlendirme talep edilmektedir. Ders görevlendirmeleri yapılırken öğretim elemanlarının ders yüklerinin eşit dağıtımına özen gösterilmektedir.

Ana bilim dallarına dışarıdan yapılacak ders görevlendirmelerine ilişkin olarak öğrenci bilgi sistemi sistem üzerinden talepler toplanmaktadır. Bunun ardından, kişinin derse yönelik yeterlilikleri ile ilgili sertifikaları, yayın bilgileri, iş tecrübesi ve akademik tecrübeleri dikkate alınmakta ve fakülte kurulu kararı ile görevlendirmeler ihtiyaçlar doğrultusunda yapılmaktadır. Öğretim elemanları ihtiyaç hâlinde üniversitemiz tarafından hazırlanan ders görevlendirme kılavuzundan da yararlanabilmektedir.

Öğretim yetkinliği açısından kurumumuzda öğretim elemanlarımız aktif öğrenme yöntem ve tekniklerini kullanmaya çalışmakta; derslerinde öğrenci merkezli, yapılandırıcı, iş birliğine dayalı bir öğrenme ortamı yaratmaya çalışmaktadırlar. Uzaktan eğitim sürecinde genelde üniversitemiz özelde fakültemiz öğretim elemanlarının öğretim yetkinliğini geliştirmek üzere üniversite bünyesinde çeşitli eğitimler verilmektedir.

B.4.1. Atama, yükseltme ve görevlendirme kriterleri

Olgunluk düzeyi: Kurumun tüm alanlar için tanımlı ve paydaşlarca bilinen atama, yükseltme ve görevlendirme kriterleri uygulanmakta ve karar almalarda (eğitim-öğretim kadrosunun işe alınması, atanması, yükseltilmesi ve ders görevlendirmeleri vb.) kullanılmaktadır. Ancak bu uygulamaların sonuçlarının izlenmesi yapılmamaktadır.

Olgunluk Düzeyi

	1	2	3	4	5
	Birimde öğretim elemanlarının öğretim yetkinliğini geliştirmek üzere planlamalar bulunmamaktadır.	Birimde öğretim elemanlarının; öğrenci merkezli öğrenme, uzaktan eğitim, ölçme değerlendirme, materyal geliştirme ve kalite güvencesi sistemi gibi alanlardaki yetkinliklerinin geliştirilmesine ilişkin planlar bulunmaktadır.	Birim genelinde öğretim elemanlarının öğretim yetkinliğini geliştirmek üzere uygulamalar vardır.	Öğretim yetkinliğini geliştirme uygulamalarından elde edilen bulgular izlenmekte ve izlem sonuçları öğretim elamanları ile birlikte irdelenerek önlemler alınmaktadır.	İçselleştirilmiş, sistematik, sürdürülebilir ve örnek gösterilebilir uygulamalar bulunmaktadır.
(X) ile işaretleyiniz.			X		

Kanıtlar:

- <https://w3.sdu.edu.tr/duyuru/7975/ogretim-uyeligine-basvurma-atanma-ve-yukseltirme-kriterleri-hakkında>
- <https://mys.sdu.edu.tr>

B.4.2. Öğretim yetkinliği (Aktif öğrenme, uzaktan eğitim, ölçme değerlendirme, yenilikçi yaklaşımlar, materyal geliştirme, yetkinlik kazandırma ve kalite güvence sistemi)

Olgunluk düzeyi: Kurumun öğretim elemanlarının öğretim yetkinliğini geliştirmek üzere uygulamalar vardır ve bunlar tüm birimleri kapsamaktadır. Ancak bu uygulamaların sonuçlarının izlenmesi yapılmamaktadır.

Olgunluk Düzeyi

	1	2	3	4	5
	Birimde öğretim elemanlarının öğretim yetkinliğini geliştirmek üzere planlamalar bulunmamaktadır.	Birimde öğretim elemanlarının; öğrenci merkezli öğrenme, uzaktan eğitim, ölçme değerlendirme, materyal geliştirme ve kalite güvencesi sistemi gibi alanlardaki yetkinliklerinin geliştirilmesine ilişkin planlar bulunmaktadır.	Birim genelinde öğretim elemanlarının öğretim yetkinliğini geliştirmek üzere uygulamalar vardır.	Öğretim yetkinliğini geliştirme uygulamalarından elde edilen bulgular izlenmekte ve izlem sonuçları öğretim elamanları ile birlikte irdelenerek önlemler alınmaktadır.	İçselleştirilmiş, sistematik, sürdürülebilir ve örnek gösterilebilir uygulamalar bulunmaktadır.
(X) ile işaretleyiniz.		X			

Kanıtlar:

- <https://www.youtube.com/watch?v=4GPSxpRq07U>

B.4.3 Eğitim faaliyetlerine yönelik teşvik ve ödüllendirme

Olgunluk düzeyi: Kurumun öğretim kadrosunu teşvik etme ve ödüllendirme uygulamaları öğretim elemanlarının yetkinlikleri dikkate alınarak adil ve şeffaf şekilde sürdürülmektedir ve bunlar tüm alanları kapsamaktadır. Ancak uygulama sonuçları izlenmemektedir.

Olgunluk Düzeyi

	1	2	3	4	5
	Birimde öğretim elemanlarının öğretim yetkinliğini geliştirmek üzere planlamalar bulunmamaktadır.	Birimde öğretim elemanlarının; öğrenci merkezli öğrenme, uzaktan eğitim, ölçme değerlendirme, materyal geliştirme ve kalite güvencesi sistemi gibi alanlardaki yetkinliklerinin geliştirilmesine ilişkin planlar bulunmaktadır.	Birim genelinde öğretim elemanlarının öğretim yetkinliğini geliştirmek üzere uygulamalar vardır.	Öğretim yetkinliğini geliştirme uygulamalarından elde edilen bulgular izlenmekte ve izlem sonuçları öğretim elemanları ile birlikte irdelenerek önlemler alınmaktadır.	İçselleştirilmiş, sistematik, sürdürülebilir ve örnek gösterilebilir uygulamalar bulunmaktadır.
(X) ile işaretleyiniz.			X		

Kanıtlar:

- Akademik Teşvik Ödeneği Bilgilendirme Dokümanı aşağıda sunulmuştur: <https://w3.sdu.edu.tr/duyuru/11282/akademik-tesvik-odenegi-basvuru-takvimi-yayinlandi>
- TÜBİTAK Araştırma Projelerinde uygulanacak İdari ve Mali Esaslara ilişkin bilgilere aşağıdaki linklerden ulaşılabilir: <https://bap.sdu.edu.tr/tr/haber/tubitak-arastirma-projelerinde-uygulanacak-idari-ve-mali-esaslar-4126h.html> <https://bap.sdu.edu.tr/tr/haber/tubitak-arastirma-projelerinde-uygulanacak-idari-ve-mali-esaslar4126h.html>
- https://bap.sdu.edu.tr/assets/uploads/sites/143/files/tubutak_esaslar-07032014.pdf
- <https://bapsis.sdu.edu.tr/GetDoc.ashx?ID=1221>
- https://w3.sdu.edu.tr/SDU_Files/Files/y%c3%b6nerge.pdf
- <https://mys.sdu.edu.tr/mevzuatlar/MevzuatPdfDownload/834cde07-653f-44fd-99ff-ad1eb4c0f98b> <https://mys.sdu.edu.tr>

B.5. Öğrenme Kaynakları

Ders içeriklerinin ve kaynaklarının çevrimiçi ortamlarda (obs, bölüm web sayfası vb.) sunulması öğrencilerin bu kaynaklara istedikleri zamanda ulaşmalarını sağlamaktadır. Bunun yanında, eğitim-öğretim faaliyetlerini sürdürebilmek için uygun nitelik ve nicelikte öğrenme

kaynaklarına kütüphaneden erişim sağlanabilmektedir. Ancak bu kaynakların kullanımına yönelik sonuçlar izlenmemektedir.

B.5.1. Öğrenme kaynakları

Olgunluk Düzeyi: Kurumun eğitim-öğretim faaliyetlerini sürdürebilmek için uygun nitelik ve nicelikte öğrenme kaynakları birimler arasında denge gözetilerek sağlanmaktadır. Ancak bu kaynakların kullanımına yönelik sonuçlar izlenmemektedir.

Olgunluk Düzeyi

	1	2	3	4	5
	Birimde programların izlenmesine ve güncellenmesine ilişkin mekanizma bulunmamaktadır.	Program izlenmesine ve güncellenmesine ilişkin periyot, ilke, kural ve göstergeler oluşturulmuştur.	Programların genelinde programların izlenmesine ve güncellenmesine ilişkin mekanizmalar işletilmektedir.	Programlar izlenmekte ve ilgili paydaşların görüşleri de alınarak güncellenmektedir.	İçselleştirilmiş, sistematik, sürdürülebilir ve örnek gösterilebilir uygulamalar bulunmaktadır.
(X) ile işaretleyiniz.			X		

Kanıtlar:

- <http://library.sdu.edu.tr/>
- <http://library.sdu.edu.tr/icerik/veritabanlarinayerleskedisindanerisim>
- <https://sdu.adobeconnect.com/system/login?next=%2Fadmin&set-lang=tr>

B.5.2. Tesis ve altyapılar (Yemekhane, yurt, teknoloji donanımlı çalışma alanları, mediko vs.)

Olgunluk Düzeyi: Kurumda uygun nitelik ve nicelikte tesis ve altyapının kurulmasına ilişkin planlamalar bulunmaktadır. Ancak bu planlar doğrultusunda yapılmış uygulamalar bulunmamaktadır veya tüm birimleri kapsamamaktadır, birimler arasında denge gözetilmemektedir.

Olgunluk Düzeyi

	1	2	3	4	5
	Birimde programların izlenmesine ve güncellenmesine ilişkin mekanizma bulunmamaktadır.	Program izlenmesine ve güncellenmesine ilişkin periyot, ilke, kural ve göstergeler oluşturulmuştur.	Programların genelinde programların izlenmesine ve güncellenmesine ilişkin mekanizmalar işletilmektedir.	Programlar izlenmekte ve ilgili paydaşların görüşleri de alınarak güncellenmektedir.	İçselleştirilmiş, sistematik, sürdürülebilir ve örnek gösterilebilir uygulamalar bulunmaktadır.
(X) ile işaretleyiniz.			X		

Kanıtlar:

- <https://w3.sdu.edu.tr/sayfa/5532/yerleskede-yasam>
- <https://sportesisleri.sdu.edu.tr/>
- <https://konukevi.sdu.edu.tr/>

B.5.3. Engelsiz üniversite

Olgunluk Düzeyi: Kurumda engelsiz üniversite uygulamaları tüm birimleri kapsamaktadır. Bu uygulamanın sonuçları izlenmekte ve ilgili paydaş görüşleri doğrultusunda güncellenmektedir.

Olgunluk Düzeyi

	1	2	3	4	5
	Birimde programların izlenmesine ve güncellenmesine ilişkin mekanizma bulunmamaktadır.	Program izlenmesine ve güncellenmesine ilişkin periyot, ilke, kural ve göstergeler oluşturulmuştur.	Programların genelinde programların izlenmesine ve güncellenmesine ilişkin mekanizmalar işletilmektedir.	Programlar izlenmekte ve ilgili paydaşların görüşleri de alınarak güncellenmektedir.	İçselleştirilmiş, sistematik, sürdürülebilir ve örnek gösterilebilir uygulamalar bulunmaktadır.
(X) ile işaretleyiniz.				X	

Kanıtlar:

- <https://oidb.sdu.edu.tr/assets/uploads/sites/73/files/engelli-ogrenci-egitim-ogretim-ve-sinav-yonergesi.pdf> <https://api.yokak.gov.tr/Storage/sdu/2019/ProofFiles/karekod.jpg>
- <https://enmer.sdu.edu.tr/>
- <https://engelsiz.sdu.edu.tr/tr/kurumsal/hakkimizda-9241s.html> <https://engelsiz.sdu.edu.tr/>
- <https://oidb.sdu.edu.tr/assets/uploads/sites/73/files/engelli-ogrenci-egitim-ogretim-ve-sinav-yonergesi.pdf>

B.5.4. Rehberlik, psikolojik danışmanlık ve kariyer hizmetleri

Olgunluk Düzeyi: Kurumda uygun nitelik ve nicelikte rehberlik, psikolojik danışmanlık ve kariyer hizmetlerinin sağlanmasına ilişkin planlama vardır. Ancak bu planlar doğrultusunda yapılmış uygulamalar bulunmamaktadır veya tüm alanları kapsamamaktadır.

Olgunluk Düzeyi

	1	2	3	4	5
	Birimde programların izlenmesine ve güncellenmesine ilişkin mekanizma bulunmamaktadır.	Program izlenmesine ve güncellenmesine ilişkin periyot, ilke, kural ve göstergeler oluşturulmuştur.	Programların genelinde programların izlenmesine ve güncellenmesine ilişkin mekanizmalar işletilmektedir.	Programlar izlenmekte ve ilgili paydaşların görüşleri de alınarak güncellenmektedir.	İçselleştirilmiş, sistematik, sürdürülebilir ve örnek gösterilebilir uygulamalar bulunmaktadır.
(X) ile işaretleyiniz.			X		

Kanıtlar:

- <https://w3.sdu.edu.tr/haber/9727/cevrimici-psikolojik-danismanlik-hizmeti-basladi>
- <https://w3.sdu.edu.tr/duyuru/8207/yalniz-degilsiniz-psikolojik-danismanlik-ve-rehberlik-birimi-var>
- <https://kariyer.sdu.edu.tr/>
- <https://kariyer.sdu.edu.tr/tr/kurumsal/kariyer-temsilcilerimiz-10242s.html>

B.6. Programların İzlenmesi ve Güncellenmesi

Lisans programımızda okutulmakta olan derslerin isimleri ve içerikleri güncel gelişmeler takip edilerek sürekli dinamik tutulmaktadır. Bu konuyla ilgili olarak program kalite komisyonları toplantılarında öneriler sunmaktadırlar. Ayrıca, AKTS sistemimizde yer alan öğrenme çıktıları ve ders ilişkilerini gösteren matristen hareketle derslerdeki öğrenci başarılarının takip edilmesiyle programların hedeflerinin sağlanma düzeyi takip edilmesi planlanmaktadır.

B.6.1. Program çıktılarının izlenmesi ve güncellenmesi

Olgunluk düzeyi: Program çıktılarının izlenmesine ve güncellenmesine ilişkin mekanizmalar (süreç ve performans göstergeleri) oluşturulmuştur. Ancak hiçbir uygulama bulunmamaktadır veya tüm programları kapsamamaktadır.

Olgunluk Düzeyi

	1	2	3	4	5
	Birimde programların izlenmesine ve güncellenmesine ilişkin mekanizma bulunmamaktadır.	Program izlenmesine ve güncellenmesine ilişkin periyot, ilke, kural ve göstergeler oluşturulmuştur.	Programların genelinde programların izlenmesine ve güncellenmesine ilişkin mekanizmalar işletilmektedir.	Programlar izlenmekte ve ilgili paydaşların görüşleri de alınarak güncellenmektedir.	İçselleştirilmiş, sistematik, sürdürülebilir ve örnek gösterilebilir uygulamalar bulunmaktadır.
(X) ile işaretleyiniz.		X			

Kanıtlar:

- <https://sis.sdu.edu.tr/oibs/bologna/index.aspx?lang=tr&curOp=showPac&curUnit=13&curSunit=1301#>

B.6.2. Mezun izleme sistemi

Olgunluk düzeyi: Mezun izleme sistemine ilişkin planlar bulunmaktadır. Ancak izleme ve güncelleme çalışmaları yapılmamaktadır.

Olgunluk Düzeyi

	1	2	3	4	5
	Birimde mezun izleme sistemi bulunmamaktadır.	Birimde programların amaç ve hedeflerine ulaşıp ulaşılmadığının irdelenmesi amacıyla bir mezun izleme sistemine ilişkin planlama bulunmaktadır.	Birimdeki programların genelinde mezun izleme sistemi uygulamaları vardır.	Mezun izleme sistemi uygulamaları izlenmekte ve ihtiyaçlar doğrultusunda programlarda güncellemeler yapılmaktadır.	İçselleştirilmiş, sistematik, sürdürülebilir ve örnek gösterilebilir uygulamalar bulunmaktadır.
(X) ile işaretleyiniz.			X		

Kanıtlar:

- <https://mbs.sdu.edu.tr>

C. ARAŞTIRMA VE GELİŞTİRME

C.1. Araştırma Stratejisi

C.1.1. Kurumun araştırma politikası, hedefleri ve stratejisi

Olgunluk Düzeyi: Kurumun tanımlı araştırma politikası, stratejisi ve hedefleri doğrultusunda yapılan uygulamalar bulunmaktadır. Ancak bu uygulamaların sonuçlar değerlendirilmemektedir.

Olgunluk Düzeyi

	1	2	3	4	5
	Birimin tanımlı araştırma politikası, stratejisi ve hedefleri bulunmamaktadır	Birimin araştırmaya bakış açısını, araştırma ilkelerini, önceliklerini ve kaynaklarını yönetmedeki tercihlerini ifade eden araştırma politikası, stratejisi ve hedefleri bulunmaktadır	Birimin genelinde tanımlı araştırma politikası, stratejisi ve hedefleri doğrultusunda yapılan uygulamalar bulunmaktadır.	Birimde araştırma politikası, stratejisi ve hedefleri ile ilgili uygulamalar izlenmekte ve izlem sonuçlarına göre önlemler alınmaktadır.	İçselleştirilmiş , sistematik, sürdürülebilir ve örnek gösterilebilir uygulamalar bulunmaktadır.
(X) ile işaretleyiniz.		X			

Kanıtlar:

- <https://ayd.sdu.edu.tr/s/arastirma-ve-yenilikcilik-direktorlugu-uygulama-usul-ve-esaslari>
- <https://api.yokak.gov.tr/Storage/sdu/2019/ProofFiles/performans-puan-detaylari-14022019.pdf>
- <https://muhendislik.sdu.edu.tr/assets/uploads/sites/287/files/2023-yili-birim-ar-ge-raporu-02022024.pdf>

C.1.2. Araştırma-Geliştirme süreçlerinin yönetimi ve organizasyonel yapısı

Olgunluk Düzeyi: Kurumun araştırma-geliştirme süreçlerinin yönetim ve organizasyonel yapısına ilişkin planlamalar (karışmayan ile müdahaleci spektrumun neresinde konumlandığı, motivasyon ve yönlendirme işlevinin nasıl tasarlandığı, kısa ve uzun vadeli hedeflerin net ve kesin nasıl tanımlandığı, araştırma yönetimi ekibi ve görev tanımları) bulunmaktadır. Ancak bu planlar doğrultusunda yapılmış uygulamalar bulunmamaktadır veya tüm alanları kapsamayan uygulamalar bulunmaktadır.

Olgunluk Düzeyi

	1	2	3	4	5
	Birimde araştırma geliştirme süreçlerinin yönetimi ve organizasyonel yapısına ilişkin bir planlama bulunmamaktadır	Birimin araştırma geliştirme süreçlerinin yönetim ve organizasyonel yapısına ilişkin yönlendirme ve motive etme gibi hususları dikkate alan planlamaları bulunmaktadır.	Birimin genelinde araştırma-geliştirme süreçlerinin yönetimi ve organizasyonel yapısı kurumsal tercihler yönünde uygulanmaktadır	Birimde araştırma geliştirme süreçlerinin yönetimi ve organizasyonel yapısının işlerliği ile ilişkili sonuçlar izlenmekte ve önlemler alınmaktadır.	İçselleştirilmiş , sistematik, sürdürülebilir ve örnek gösterilebilir uygulamalar bulunmaktadır.
(X) ile işaretleyiniz.		X			

Kanıtlar:

- <https://muhendislik.sdu.edu.tr/assets/uploads/sites/287/files/2023-yili-birim-ar-ge-raporu-02022024.pdf>

C.1.3. Araştırmaların yerel/ bölgesel/ ulusal kalkınma hedefleriyle ilişkisi

Olgunluk Düzeyi: Kurum araştırma ile ilişkili tüm alanlardaki araştırmaların planlamasında, yürütülmesinde veya yönetilmesinde yerel, bölgesel ve ulusal kalkınma hedeflerini ve değişimleri dikkate alınmamaktadır.

Olgunluk Düzeyi

	1	2	3	4	5
	Birim araştırmalarında yerel, bölgesel ve ulusal kalkınma hedeflerini ve değişimleri dikkate almamaktadır.	Birimdeki araştırmaların planlanmasında yerel, bölgesel ve ulusal kalkınma hedefleri ve değişimleri dikkate alınmaktadır.	Birimin genelinde araştırmalar yerel, bölgesel ve ulusal kalkınma hedefleri ve değişimleri dikkate alınarak yürütülmektedir.	Birimde araştırma çıktıları izlenmekte ve izlem sonuçları yerel, bölgesel ve ulusal kalkınma hedefleriyle ilişkili olarak iyileştirilmektedir	İçselleştirilmiş , sistematik, sürdürülebilir ve örnek gösterilebilir uygulamalar bulunmaktadır.
(X) ile işaretleyiniz.		X			

Kanıtlar:

- <https://muhendislik.sdu.edu.tr/assets/uploads/sites/287/files/2023-yili-birim-ar-ge-raporu-02022024.pdf>

C.2. Araştırma Kaynakları

C.2.1. Araştırma kaynakları: fiziki, teknik, mali

Olgunluk Düzeyi: Kurumun araştırma ve geliştirme faaliyetlerini sürdürebilmek için uygun nitelik ve nicelikte fiziki, teknik ve mali kaynaklar sağlanmaktadır. Ancak bu kaynakların kullanımına yönelik sonuçlar izlenmemektedir.

Olgunluk Düzeyi

	1	2	3	4	5
	Birimin araştırma ve geliştirme faaliyetlerini sürdürebilmesi için yeterli kaynağı bulunmamaktadır.	Birimin araştırma ve geliştirme faaliyetlerini sürdürebilmek için uygun nitelik ve nicelikte fiziki, teknik ve mali kaynakların oluşturulmasına yönelik planları bulunmaktadır.	Birimin araştırma ve geliştirme kaynaklarını araştırma stratejisi ve birimler arası dengeyi gözeterek yönetmektedir.	Birimde araştırma kaynaklarının yeterliliği ve çeşitliliği izlenmekte ve iyileştirilmektedir	İçselleştirilmiş, sistematik, sürdürülebilir ve örnek gösterilebilir uygulamalar bulunmaktadır.
(X) ile işaretleyiniz.			X		

C.2.2. Üniversite içi kaynaklar (BAP)

Olgunluk Düzeyi: Kurumun araştırma ve geliştirme faaliyetlerini sürdürebilmek için uygun nitelik ve nicelikte üniversite içi kaynaklar sağlanmaktadır. Ancak bu kaynakların kullanımına yönelik sonuçlar izlenmemektedir.

Olgunluk Düzeyi

	1	2	3	4	5
	Birimin araştırma ve geliştirme faaliyetleri için üniversite içi kaynakları bulunmamaktadır	Birimin araştırma ve geliştirme faaliyetlerini sürdürüebilmek için uygun nitelik ve nicelikte üniversite içi kaynakların oluşturulmasına yönelik planları (BAP Yönergesi gibi) bulunmaktadır.	Birimin araştırma ve geliştirme faaliyetlerini sürdürüebilmek için üniversite içi kaynaklar araştırma stratejisi ve birimler arası denge gözetilerek sağlanmaktadır.	Birimde, üniversite içi kaynakların kullanımı ve dağılımı izlenmekte ve iyileştirmektedir	İçselleştirilmiş , sistematik, sürdürülebilir ve örnek gösterilebilir uygulamalar bulunmaktadır.
(X) ile işaretleyiniz.			X		

Kanıtlar:

- Bilimsel Araştırma Projeleri Koordinasyon Birimi: <https://bap.sdu.edu.tr/>
- <https://muhendislik.sdu.edu.tr/assets/uploads/sites/287/files/2023-yili-birim-ar-ge-raporu-02022024.pdf>

C.2.3. Üniversite dışı kaynaklara yönelim (Destek birimleri, yöntemleri)

Olgunluk Düzeyi: Kurumun araştırma ve geliştirme faaliyetlerini kurumsal amaçlar doğrultusunda sürdürüebilmek için üniversite dışı kaynakların kullanımını desteklemek üzere yöntem ve destek birimleri oluşturulmuş ve tüm alanları kapsayan uygulamalar bulunmaktadır. Ancak bu kaynakların kullanımına ve uygulamalara yönelik sonuçlar izlenmemektedir.

Olgunluk Düzeyi

	1	2	3	4	5
	Birimin araştırma ve geliştirme faaliyetleri için üniversite dışı kaynaklara herhangi bir yönelimi bulunmamaktadır	Birimin üniversite dışı kaynakların kullanımına ilişkin yöntem ve destek birimlerin oluşturulmasına ilişkin planları bulunmaktadır	Birimde araştırma ve geliştirme faaliyetlerini araştırma stratejisi doğrultusunda sürdürüebilmek için üniversite dışı kaynakların kullanımını desteklemek üzere yöntem ve birimler oluşturulmuştur.	Birimde araştırma ve geliştirme faaliyetlerinde üniversite dışı kaynakların kullanımı izlenmekte ve iyileştirilmektedir	İçselleştirilmiş , sistematik, sürdürülebilir ve örnek gösterilebilir uygulamalar bulunmaktadır.
(X) ile işaretleyiniz.		X			

Kanıtlar:

- <https://muhendislik.sdu.edu.tr/assets/uploads/sites/287/files/2023-yili-birim-ar-ge-raporu-02022024.pdf>

C.2.4. Doktora programları (mezun sayıları, eğilimler) ve post-doc imkânları

Olgunluk Düzeyi: Kurumun araştırma politikası, hedefleri, stratejisi ile uyumlu doktora ve programlı bulunmaktadır. Ancak izleme çalışmaları yapılmamaktadır.

Olgunluk Düzeyi

	1	2	3	4	5
	Birimin doktora programı ve doktora sonrası imkanları bulunmamaktadır	Birimin araştırma politikası, hedefleri ve stratejileri ile uyumlu doktora programı ve doktora sonrası imkanlarına ilişkin planlamalar bulunmaktadır.	Birimde, araştırma politikası, hedefleri ve stratejileri ile uyumlu ve destekleyen doktora programları ve doktora sonrası imkanlar yürütülmektedir.	Birimde doktora programları ve doktora sonrası imkanlarının çıktıları düzenli olarak izlenmekte ve iyileştirilmektedir	İçselleştirilmiş , sistematik, sürdürülebilir ve örnek gösterilebilir uygulamalar bulunmaktadır.
(X) ile işaretleyiniz.			X		

Kanıtlar:

- <https://muhendislik.sdu.edu.tr/assets/uploads/sites/287/files/2023-yili-birim-ar-ge-raporu-02022024.pdf>
- <https://dosap.sdu.edu.tr/>

C.3. Araştırma Yetkinliği

C.3.1. Öğretim elemanlarının araştırma yetkinliği ve araştırma yetkinliğinin geliştirilmesi

Olgunluk Düzeyi: Kurumda, öğretim elemanlarının araştırma yetkinliğinin değerlendirilmesine ve geliştirilmesine yönelik uygulamalar tüm alanları kapsayan şekilde yürütülmektedir. Ancak bu uygulamaların sonuçları izlenmemektedir.

Olgunluk Düzeyi

	1	2	3	4	5
	Birimde, öğretim elemanlarının araştırma yetkinliğinin geliştirilmesine yönelik mekanizmalar bulunmamaktadır	Birimde, öğretim elemanlarının araştırma yetkinliğinin geliştirilmesine yönelik planlar bulunmaktadır	Birim genelinde öğretim elemanlarının araştırma yetkinliğinin geliştirilmesine yönelik uygulamalar yürütülmektedir	Birimde, öğretim elemanlarının araştırma yetkinliğinin geliştirilmesine yönelik uygulamalar izlenmekte ve izlem sonuçları öğretim elemanları ile birlikte değerlendirilerek önlemler alınmaktadır.	İçselleştirilmiş , sistematik, sürdürülebilir ve örnek gösterilebilir uygulamalar bulunmaktadır.
(X) ile işaretleyiniz.		X			

Kanıtlar:

- <https://w3.sdu.edu.tr/duyuru/7975/ogretim-uyeligine-basvurma-atanma-ve-yukseltme-kriterleri-hakkinda>
- <https://mys.sdu.edu.tr>

C.3.2. Ulusal ve Uluslararası Ortak Programlar ve Ortak Araştırma Birimleri

Olgunluk Düzeyi: Kurumda ulusal ve uluslararası düzeyde kurum içi ve kurumlar arası ortak programlar ve ortak araştırma birimleri ile araştırma ağlarına katılım ve işbirlikleri kurma gibi çoklu araştırma faaliyetlerine yönelik planlamalar ve tanımlı süreçler bulunmamaktadır.

Olgunluk Düzeyi

	1	2	3	4	5
	Birimde ulusal ve uluslararası düzeyde ortak programlar ve ortak araştırma birimleri oluşturma yönünde mekanizmalar bulunmamaktadır	Birimde ulusal ve uluslararası düzeyde ortak programlar ve ortak araştırma birimleri ile araştırma ağlarına katılım ve iş birlikleri kurma gibi çoklu araştırma faaliyetlerine yönelik planlamalar ve mekanizmalar bulunmaktadır	Birim genelinde ulusal ve uluslararası düzeyde ortak programlar ve ortak araştırma faaliyetleri yürütülmektedir.	Birimde ulusal ve uluslararası düzeyde kurum içi ve kurumlar arası ortak programlar ve ortak araştırma faaliyetleri izlenmekte ve ilgili paydaşlarla değerlendirilerek iyileştirilmektedir	İçselleştirilmiş , sistematik, sürdürülebilir ve örnek gösterilebilir uygulamalar bulunmaktadır.
(X) ile işaretleyiniz.		X			

C.4. Araştırma Performansı

C.4.1. Öğretim elemanı performans değerlendirilmesi

Olgunluk Düzeyi: Öğretim elemanlarının araştırma-geliştirme performansını izlemek ve değerlendirmek üzere tanımlı süreçler (yönetmelik, yönerge, süreç tanımı, ölçme araçları, rehber, kılavuz, takdir-tanıma sistemi, teşvik mekanizmaları vb.) tüm alanları kapsar şekilde yürütülmektedir. Ancak bu uygulamaların sonuçları izlenmemektedir veya karar almalarda kullanılmamaktadır.

Olgunluk Düzeyi

	1	2	3	4	5
	Birimde öğretim elemanlarının araştırma performansının izlenmesine ve değerlendirmesine yönelik mekanizmalar bulunmamaktadır	Birimde öğretim elemanlarının araştırma performansının izlenmesine ve değerlendirmesine yönelik ilke, kural ve göstergeler bulunmaktadır	Birimin genelinde öğretim elemanlarının araştırma-geliştirme performansını izlemek ve değerlendirmek üzere oluşturulan mekanizmalar kullanılmaktadır	Öğretim elemanlarının araştırma-geliştirme performansı izlenmekte ve öğretim elemanları ile birlikte değerlendirilerek iyileştirilmektedir	İçselleştirilmiş, sistematik, sürdürülebilir ve örnek gösterilebilir uygulamalar bulunmaktadır.
(X) ile işaretleyiniz.			X		

Kanıtlar:

- <https://muhendislik.sdu.edu.tr/assets/uploads/sites/287/files/2023-yili-birim-ar-ge-raporu-02022024.pdf>

C.4.2. Araştırma performansının değerlendirilmesi ve sonuçlara dayalı iyileştirilmesi

Olgunluk Düzeyi: Kurumda araştırma performansının izlenmesine ve değerlendirmesine yönelik uygulamalar tüm alanları ve birimleri (araştırma merkezleri de dâhil) kapsar şekilde yürütülmektedir. Ancak bu uygulamaların sonuçları izlenmemektedir veya karar almalarda kullanılmamaktadır.

Olgunluk Düzeyi

	1	2	3	4	5
	Birimde araştırma performansının izlenmesine ve değerlendirmesine yönelik mekanizmalar bulunmamaktadır.	Birimde araştırma performansının izlenmesine ve değerlendirmesine yönelik ilke, kural ve göstergeler bulunmamaktadır.	Birim genelinde araştırma performansını izlemek ve değerlendirmek üzere oluşturulan mekanizmalar kullanılmaktadır.	Birimde araştırma performansı izlenmekte ve ilgili paydaşlarla değerlendirilerek iyileştirilmektedir.	İçselleştirilmiş, sistematik, sürdürülebilir ve örnek gösterilebilir uygulamalar bulunmaktadır.
(X) ile işaretleyiniz.			X		

Kanıtlar:

- <https://muhendislik.sdu.edu.tr/assets/uploads/sites/287/files/2023-yili-birim-ar-ge-raporu-02022024.pdf>
- https://w3.sdu.edu.tr/SDU_Files/Files/Akademik%20Te%c5%9fvik%20Y%c3%b6netmeli%c4%9fi.pdf
- https://w3.sdu.edu.tr/SDU_Files/Files/Akademik%20Te%c5%9fvik%20Y%c3%b6netmeli%c4%9finde%20De%c4%9fi%c5%9fiklik%20Yap%c4%b1lmas%c4%b1na%20Dair%20Y%c3%b6netmelik.pdf

C.4.3. Araştırma bütçe performansı

Olgunluk Düzeyi: Birim bünyesinde bu madde kapsamında faaliyet bulunmamaktadır.

Olgunluk Düzeyi

	1	2	3	4	5
	Birimin araştırma bütçe performansının değerlendirilmesine yönelik mekanizmalar bulunmamaktadır	Birimin araştırma bütçe performansını değerlendirmek üzere ilke, kural, yöntem ve göstergeler bulunmamaktadır	Birimin genelinde araştırma bütçe performansının değerlendirilmesine ilişkin mekanizmalar kullanılmaktadır	Birimde araştırma bütçe performansı izlenmekte ve iyileştirilmektedir	İçselleştirilmiş, sistematik, sürdürülebilir ve örnek gösterilebilir uygulamalar bulunmaktadır.
(X) ile işaretleyiniz.	X				

D. TOPLUMSAL KATKI

D.1. Toplumsal Katkı Stratejisi

D.1.1. Toplumsal katkı politikası, hedefleri ve stratejisi

Olgunluk Düzeyi: Tüm birimleri kapsayan uygulamalar bulunmaktadır ve uygulamalardan bazı sonuçlar elde edilmiştir. Ancak bu sonuçların izlenmesi yapılmamaktadır.

Olgunluk Düzeyi

	1	2	3	4	5
	Birimin toplumsal katkı performansının izlenmesine ve değerlendirmesine yönelik mekanizmalar bulunmamaktadır	Birimde toplumsal katkı performansının izlenmesine ve değerlendirmesine yönelik ilke, kural ve göstergeler bulunmaktadır.	Birim genelinde toplumsal katkı performansını izlemek ve değerlendirmek üzere oluşturulan mekanizmalar kullanılmaktadır.	Birim toplumsal katkı performansı izlenmekte ve ilgili paydaşlarla değerlendirilerek iyileştirilmektedir.	İçselleştirilmiş, sistematik, sürdürülebilir ve örnek gösterilebilir uygulamalar bulunmaktadır.
(X) ile işaretleyiniz.		X			

Kanıtlar:

- <https://www.youtube.com/user/sduedutr>
- <https://muhendislik.sdu.edu.tr/assets/uploads/sites/287/files/2023-yili-birim-ar-ge-raporu-02022024.pdf>

D.1.2. Toplumsal katkı süreçlerinin yönetimi ve organizasyonel yapısı

Olgunluk Düzeyi: Toplumsal katkı süreçlerinin yönetimi ve organizasyonel yapısına yönelik planlar, tanımlı süreçler, uygulamalar veya mekanizmalar bulunmamaktadır.

Olgunluk Düzeyi

	1	2	3	4	5
	Birimin toplumsal katkı performansının izlenmesine ve değerlendirmesine yönelik mekanizmalar bulunmamaktadır	Birimde toplumsal katkı performansının izlenmesine ve değerlendirmesine yönelik ilke, kural ve göstergeler bulunmaktadır.	Birim genelinde toplumsal katkı performansını izlemek ve değerlendirmek üzere oluşturulan mekanizmalar kullanılmaktadır.	Birim toplumsal katkı performansı izlenmekte ve ilgili paydaşlarla değerlendirilerek iyileştirilmektedir.	İçselleştirilmiş, sistematik, sürdürülebilir ve örnek gösterilebilir uygulamalar bulunmaktadır.
(X) ile işaretleyiniz.	X				

D.2. Toplumsal Katkı Kaynakları

D.2.1. Kaynaklar

Olgunluk Düzeyi: Toplumsal katkı süreçlerinin yönetimi ve organizasyonel yapısına yönelik planlar, tanımlı süreçler, uygulamalar veya mekanizmalar bulunmamaktadır.

Olgunluk Düzeyi

	1	2	3	4	5
	Birimin toplumsal katkı performansının izlenmesine ve değerlendirmesine yönelik mekanizmalar bulunmamaktadır	Birimde toplumsal katkı performansının izlenmesine ve değerlendirmesine yönelik ilke, kural ve göstergeler bulunmaktadır.	Birim genelinde toplumsal katkı performansını izlemek ve değerlendirmek üzere oluşturulan mekanizmalar kullanılmaktadır.	Birim toplumsal katkı performansı izlenmekte ve ilgili paydaşlarla değerlendirilerek iyileştirilmektedir.	İçselleştirilmiş, sistematik, sürdürülebilir ve örnek gösterilebilir uygulamalar bulunmaktadır.
(X) ile işaretleyiniz.	X				

D.3. Toplumsal Katkı Performansı

D.3.1. Toplumsal katkı performansının izlenmesi ve iyileştirilmesi

Olgunluk Düzeyi: Toplumsal katkı süreçlerinin yönetimi ve organizasyonel yapısına yönelik planlar, tanımlı süreçler, uygulamalar veya mekanizmalar bulunmamaktadır.

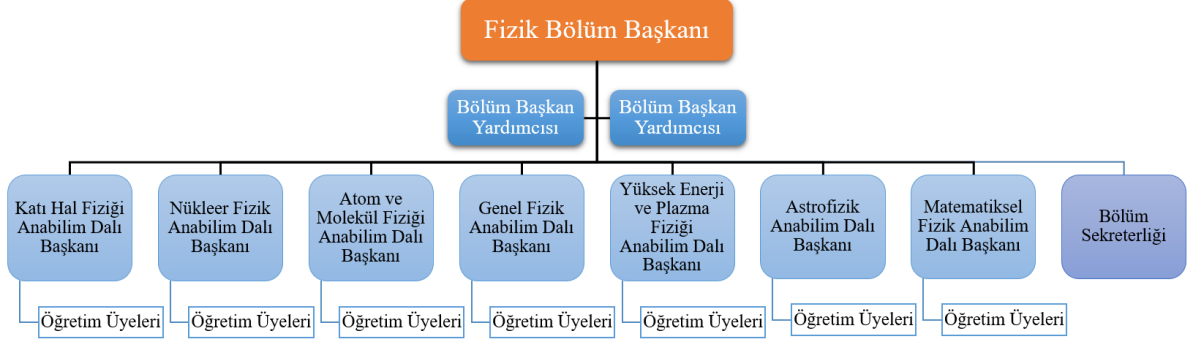
Olgunluk Düzeyi

	1	2	3	4	5
	Birimin toplumsal katkı performansının izlenmesine ve değerlendirmesine yönelik mekanizmalar bulunmamaktadır	Birimde toplumsal katkı performansının izlenmesine ve değerlendirmesine yönelik ilke, kural ve göstergeler bulunmaktadır.	Birim genelinde toplumsal katkı performansını izlemek ve değerlendirmek üzere oluşturulan mekanizmalar kullanılmaktadır.	Birim toplumsal katkı performansı izlenmekte ve ilgili paydaşlarla değerlendirilerek iyileştirilmektedir.	İçselleştirilmiş, sistematik, sürdürülebilir ve örnek gösterilebilir uygulamalar bulunmaktadır.
(X) ile işaretleyiniz.	X				

E. YÖNETİM SİSTEMİ

E. 1. Yönetim ve İdari Birimlerin Yapısı

Bölümümüz 1992 yılında kurulmuş ve Fen-Edebiyat Fakültesi bünyesinde kurulmuş ve 1993-1994 eğitim-öğretim yılında eğitim-öğretime başlamıştır. Bölümün akademik ve idari yapısı aşağıdaki şemada gösterilmektedir.



Fizik Bölümünde, lisans ve lisansüstü (Türkçe ve İngilizce) programlarda eğitim-öğretim faaliyetleri sürdürülmektedir. Fizik Bölümü olarak amacımız; diğer bölümler ile de yakın ilişki içinde, fiziğin temel kavramlarını öğretmek, birçok kavram ve kuramın deneysel çalışmalardan nasıl türetildiğini göstermek, öğrenciye araştırmacı becerileri kazandırmak, çağdaş fizikte ve onun yüksek teknolojideki uygulamalarında, özgün ve ileri araştırmalar yapabilecek, uluslararası nitelikte bilim insanları yetiştirmektir. Akademik atamalar için 20/12/2018 tarihli ve 500/1 sayılı senato kararı ile "Süleyman Demirel Üniversitesi Öğretim Üyeliğine Başvurma, Atanma ve Yükseltirme Kriterleri" koşulları uygulanmaktadır.

E.1.1. Yönetim modeli ve idari yapı

Olgunluk Düzeyi: Bölümümüzün görev ve stratejik hedeflerine ulaşmasını güvence altına alan yönetim modeli ve idari yapılanması, süreçlerle uyumlu olarak şekilde oluşturulmuştur ve bu doğrultuda yapılan uygulamalardan bazı sonuçlar elde edilmiştir. Ancak bu sonuçların izlenmesi yapılmamaktadır.

Bölümümüzün faaliyet alanını düzenleyen mevzuat ve yükümlülükler; 657 sayılı Devlet Memurları Kanunu, 2547 sayılı Yüksek Öğretim Kanunu, 2914 sayılı Yüksek Öğretim Personel Kanunu, 4734 sayılı Kamu İhale Kanunu, 5018 sayılı Kamu Mali Yönetimi ve Kontrol Kanunu ve bu kanunlara dayalı yayınlanan yönetmelik tüzük, tebliğ, karar ve yürürlükteki mevzuat, Süleyman Demirel Üniversitesi Eğitim Öğretim ve Sınav Yönetmeliği, Yükseköğretim Kurumları Öğrenci Disiplin Yönetmeliğidir. Bölümümüzde görev yapan 19 akademik ve 1 idari olmak üzere toplam 20 personel mevcuttur. Akademik personelin unvanlara göre dağılımı Prof. Dr. 11, Doçent Dr. 4, Dr. Öğr. Üyesi 2, ve Arş. Gör. 2 şeklindedir.

Kanıtlar:

- <https://w3.sdu.edu.tr/duyuru/7975/ogretim-uyeligine-basvurma-atanma-ve-yukseltirme-kriterleri-hakkinda>
- <https://muhendislik.sdu.edu.tr/fizik/tr/kurumsal/birim-kalite-calismalari-15547s.html>

Olgunluk Düzeyi

	1	2	3	4	5
	Birimin kurumun misyonuyla uyumlu ve stratejik hedeflerini gerçekleştirmeyi sağlayacak bir yönetim modeli ve organizasyonel yapılanması bulunmamaktadır	Birimin stratejik hedeflerine ulaşmasını güvence altına alan yönetim modeli ve idari yapılanması; tüm süreçler tanımlanarak, süreçlerle uyumlu yetki, görev ve sorumluluklar belirlenmiştir	Birimin yönetim modeli ve organizasyonel yapılanması birim ve alanların genelini kapsayacak şekilde faaliyet göstermektedir	Birimin yönetim ve organizasyonel yapılanmasına ilişkin uygulamaları izlenmekte ve iyileştirilmektedir	İçselleştirilmiş, sistematik, sürdürülebilir ve örnek gösterilebilir uygulamalar bulunmaktadır
(X) ile işaretleyiniz.			X		

Kanıtlar:

- <https://muhendislik.sdu.edu.tr/fizik/tr/akademik-kadro>
- <https://muhendislik.sdu.edu.tr/fizik/tr/idari-kadro>
- <https://www.mevzuat.gov.tr/MevzuatMetin/1.5.2547.pdf>
- <https://www.mevzuat.gov.tr/MevzuatMetin/1.5.5018.pdf>

E.1.2. Süreç yönetimi

Olgunluk Düzeyi: Bölümümüzde tüm alanları kapsayacak şekilde süreçler tanımlanmamıştır.

Olgunluk Düzeyi

	1	2	3	4	5
	Birimde eğitim ve öğretim, araştırma ve geliştirme, toplumsal katkı ve yönetim sistemine ilişkin süreçler tanımlanmamıştır.	Birimde eğitim ve öğretim, araştırma ve geliştirme, toplumsal katkı ve yönetim sistemi süreç ve alt süreçleri tanımlanmıştır.	Birim genelinde tanımlı süreçler yönetilmektedir.	Birimde süreç yönetimi mekanizmaları izlenmekte ve ilgili paydaşlarla değerlendirilerek iyileştirilmektedir.	İçselleştirilmiş, sistematik, sürdürülebilir ve örnek gösterilebilir uygulamalar bulunmaktadır.
(X) ile işaretleyiniz.	X				

E.2. Kaynakların Yönetimi

Bölümümüzün ihtiyacı olan mal ve malzeme alımları, üniversitenin merkez destek birimlerinde ihale yoluyla temin edilir, laboratuvar/sınıf onarımları merkez destek biriminde yapılır ve onarım ihtiyaçları tespit edilerek tek elden planlanır ve tedbirler üniversite tarafından alınır. Laboratuvarlarda bulunan tüm cihazların ve teçhizatların tüm öğrenciler ve öğretim elemanlarına açık olmakla birlikte, bu ortamları düzenli kullanmaya ve malzemeleri tutumlu kullanmaya yönlendirmek amacıyla laboratuvar sorumlusu belirlenmiştir.

E.2.1. İnsan kaynakları yönetimi

Olgunluk Düzeyi: Bölümümüzde insan kaynakları yönetimine ilişkin tanımlı bir politika ve süreç bulunmamaktadır.

Olgunluk Düzeyi

	1	2	3	4	5
	Birimde insan kaynakları yönetimine ilişkin tanımlı süreçler bulunmamaktadır	Birimde stratejik hedefleriyle uyumlu insan kaynakları yönetimine ilişkin tanımlı süreçler bulunmaktadır	Birimin genelinde insan kaynakları Yönetimi doğrultusunda uygulamalar tanımlı süreçlere uygun bir biçimde yürütülmektedir	Birimde insan kaynakları yönetimi uygulamaları izlenmekte ve ilgili iç paydaşlarla değerlendirilerek iyileştirilmektedir	İçselleştirilmiş, sistematik, sürdürülebilir ve örnek gösterilebilir uygulamalar bulunmaktadır.
(X) ile işaretleyiniz.	X				

E.2.2. Finansal kaynakların yönetimi

Olgunluk Düzeyi: Bölümümüzde finansal kaynakların yönetimine ilişkin tanımlı süreçler bulunmamaktadır.

Olgunluk Düzeyi

	1	2	3	4	5
	Birimde finansal kaynakların yönetimine ilişkin tanımlı süreçler bulunmamaktadır	Birimde finansal kaynakların yönetimine ilişkin olarak stratejik hedefler ile uyumlu tanımlı süreçler bulunmaktadır	Birimin genelinde finansal kaynakların yönetimine ilişkin uygulamalar tanımlı süreçlere uygun biçimde yürütülmektedir	Birimde finansal kaynakların yönetim süreçleri izlenmekte ve iyileştirilmektedir	İçselleştirilmiş, sistematik, sürdürülebilir ve örnek gösterilebilir uygulamalar bulunmaktadır.
(X) ile işaretleyiniz.	X				

E.3. Bilgi Yönetim Sistemi

Üniversitemiz bünyesinde yönetim sisteminin güvence altına alınması için üniversitemiz 2019 yılında Kurum Kalite Yönetim Sistemi Uygulamasını hayata geçirmiştir. Bu sistem aracılığıyla bölümümüzdeki öğretim elemanları bazında "Akademik Faaliyet Raporu" otomatik olarak hazırlanarak anlık veri alımı yapılabilmektedir. Bilgi akışı için üniversitemizde geliştirmiş ve kullanılmakta olan bilgi ve yönetim sistemi yazılımları; Elektronik Belge Yönetim Yazılımı (EBYS), Personel Bilgi Sistemi (PBS), Öğrenci Bilgi Sistemi (OBS) öğretim elemanlarımız ve destek personelimiz tarafından aktif olarak kullanılmaktadır.

E.3.1. Entegre bilgi yönetim sistemi

Olgunluk Düzeyi: Üniversitemiz ve bölümümüzdeki tüm alanları kapsayan, süreçleri destekleyen (eğitim- öğretim, araştırma geliştirme, toplumsal katkı, kalite güvencesi) entegre bilgi yönetim sistemi ve bu sistemin kullanılması yönünde bazı uygulamalar bulunmaktadır. Ancak bilgi sistemi karar almalarında kullanılmamaktadır ve sistemin kullanımıyla ilgili sonuçlar izlenmemektedir.

Olgunluk Düzeyi

	1	2	3	4	5
	Birimde bilgi yönetim sistemi bulunmaktadır	Birimde kurumsal bilginin edinimi, saklanması, kullanılması, işlenmesi ve değerlendirilmesine destek olacak bilgi yönetim sistemleri oluşturulmuştur	Birim genelinde temel süreçleri (eğitim ve öğretim, araştırma ve geliştirme, toplumsal katkı, kalite güvencesi) destekleyen entegre bilgi yönetim sistemi işletilmektedir	Birimde entegre bilgi yönetim sistemi izlenmekte ve iyileştirilmektedir	İçselleştirilmiş , sistematik, sürdürülebilir ve örnek gösterilebilir uygulamalar bulunmaktadır.
(X) ile işaretleyiniz.			X		

Kanıtlar:

- <https://ebys.sdu.edu.tr>
- <https://pbs.sdu.edu.tr>
- <https://obs.sdu.edu.tr>
- https://api.yokak.gov.tr/Storage/sdu/2019/ProofFiles/Bilimsel_Performans_%C4%B0zleme_Komisyonu%20yonerge.pdf

E.3.2. Bilgi güvenliği ve güvenilirliği

Olgunluk Düzeyi: Bölümümüz bazında bilgi güvenliği ve güvenliğinin sağlanmasına ilişkin uygulamalar bulunmamaktadır.

Olgunluk Düzeyi

	1	2	3	4	5
	Birimde bilgi yönetim sistemi bulunmamaktadır	Birimde kurumsal bilginin edinimi, saklanması, kullanılması, işlenmesi ve değerlendirilmesine destek olacak bilgi yönetim sistemleri oluşturulmuştur	Birim genelinde temel süreçleri (eğitim ve öğretim, araştırma ve geliştirme, toplumsal katkı, kalite güvencesi) destekleyen entegre bilgi yönetim sistemi işletilmektedir	Birimde entegre bilgi yönetim sistemi izlenmekte ve iyileştirilmektedir	İçselleştirilmiş , sistematik, sürdürülebilir ve örnek gösterilebilir uygulamalar bulunmaktadır.
(X) ile işaretleyiniz.	X				

E.4. Destek Hizmetleri

Bölümümüzün konuyla ilgili uygulaması bulunmamaktadır.

E.4.1. Hizmet ve malların uygunluğu, kalitesi ve sürekliliği

Olgunluk Düzeyi: Bölümümüzde dışarıdan temin edilen malların ve destek hizmetlerinin uygunluğunu ve kalitesini değerlendirmek üzere tanımlı kriterler ve süreçler bulunmamaktadır.

Olgunluk Düzeyi

	1	2	3	4	5
	Birimde, dışarıdan temin edilen malların ve destek hizmetlerinin uygunluğu, kalitesi ve sürekliliğini değerlendirmek üzere tanımlı süreçler bulunmamaktadır	Birimde, dışarıdan temin edilen destek hizmetlerinin ve malların uygunluğunu, kalitesini ve sürekliliğini güvence altına almak üzere tanımlı süreçler bulunmaktadır.	Birimin genelinde dışarıdan temin edilen destek hizmetlerin ve malların uygunluğunu, kalitesini ve sürekliliğini sağlayan mekanizmalar işletilmektedir.	Birimde hizmet ve malların uygunluğu, kalitesi ve sürekliliğini sağlayan mekanizmalar izlenmekte ve ilgili paydaşların geri bildirimleri alınarak iyileştirilmektedir.	İçselleştirilmiş, sistematik, sürdürülebilir ve örnek gösterilebilir uygulamalar bulunmaktadır.
(X) ile işaretleyiniz.	X				

E.5. Kamuoyunu Bilgilendirme ve Hesap Verebilirlik

Bölümümüz tarafından gerçekleştirilecek ya da gerçekleştirilmesi planlanan her türlü faaliyet, bölümün resmi web sayfasından kamuoyuyla ve Süleyman Demirel Üniversitesi çevrimiçi uygulamasıyla tüm öğrencilerimizle anlık olarak paylaşılmaktadır.

E.5.1. Kamuoyunu bilgilendirme

Olgunluk Düzeyi: Bölümümüzün kamuoyunu bilgilendirmek üzere belirlediği ilkeler ve süreçler doğrultusunda, tüm alanları kapsayacak şekilde bazı sonuçlar elde edilmiştir. Ancak bu uygulamaların sonuçları izlenmemekte veya karar almalarda kullanılmamaktadır.

Olgunluk Düzeyi

	1	2	3	4	5
	Birimde kamuoyunu bilgilendirmek ve hesap verebilirliği gerçekleştirmek üzere mekanizmalar bulunmamaktadır	Birimde şeffaflık ve hesap verebilirlik ilkeleri doğrultusunda kamuoyunu bilgilendirmek üzere tanımlı süreçler bulunmaktadır.	Birim tanımlı süreçleri doğrultusunda kamuoyunu bilgilendirme ve hesap verebilirlik mekanizmalarını işletmektedir.	Birimde kamuoyunu bilgilendirme ve hesap verebilirlik mekanizmaları izlenmekte ve paydaş görüşleri doğrultusunda iyileştirilmektedir.	İçselleştirilmiş , sistematik, sürdürülebilir ve örnek gösterilebilir uygulamalar bulunmaktadır.
(X) ile işaretleyiniz.			X		

Kanıtlar:

- <https://muhendislik.sdu.edu.tr/fizik/tr/>

E.5.2. Hesap verme yöntemleri

Olgunluk Düzeyi: Kurum hesap vermeyi ilkesel olarak benimsemiş, yöntem ve süreçlerini belirlemiştir. Ancak bu ilkeler ve süreçler doğrultusunda yapılmış uygulamalar bulunmamaktadır veya uygulamalar tüm alanları kapsamamaktadır.

Olgunluk Düzeyi

	1	2	3	4	5
	Birimde kamuoyunu bilgilendirmek ve hesap verebilirliği gerçekleştirmek üzere mekanizmalar bulunmamaktadır	Birimde şeffaflık ve hesap verebilirlik ilkeleri doğrultusunda kamuoyunu bilgilendirmek üzere tanımlı süreçler bulunmaktadır.	Birim tanımlı süreçleri doğrultusunda kamuoyunu bilgilendirme ve hesap verebilirlik mekanizmalarını işletmektedir.	Birimde kamuoyunu bilgilendirme ve hesap verebilirlik mekanizmaları izlenmekte ve paydaş görüşleri doğrultusunda iyileştirilmektedir.	İçselleştirilmiş , sistematik, sürdürülebilir ve örnek gösterilebilir uygulamalar bulunmaktadır.
(X) ile işaretleyiniz.		X			

Kanıtlar:

- <https://muhendislik.sdu.edu.tr/fizik/tr/kurumsal/birim-kalite-calismalari-15547s.html>
- <https://muhendislik.sdu.edu.tr/fizik/tr/>

SONUÇ VE DEĞERLENDİRME

Kalite kültürünün yaygınlaştırılması; eğitim-öğretim, araştırma ve yönetim sisteminin geliştirilmesi, toplumsal katkının artırılması için üniversitenin yaptığı çalışmalar yakından takip edilmekte ve alınan kararlar tüm bölüm komisyonlarına ve öğretim elemanlarına iletilip uygulanmaktadır.

Kurumun Kalite Güvence Sistemi: Kalite güvencesi sistemi alanlarında güçlü bir yapıya sahiptir. Bu yapıyı geliştirmek amacıyla iç ve dış paydaşlarla daha fazla iletişim ve iş birliğinin dâhil edildiği çalışmalar planlanmaktadır. Bu planların sonuçlarının da sistematik olarak izlenmesi ve değerlendirilmesi düşünülmektedir. Anket uygulamaları, danışmanlık toplantıları, tanışma-tanıtım-tartışma toplantıları, oryantasyon etkinlikleri ve sorun/öneri oturumları gibi mekanizmalar ile iç paydaşların (çalışanlar ve öğrenciler) katılımı sağlanmaktadır. Mevcut durum analizi yapılarak strateji çalışmalarını organize eden kalite komisyonu kurulmuştur. Bu konuda genel bir resim çıkarılarak makro düzeyde hedefler ve amaçlar ortaya koyulmuştur. Komisyonların kurulması ve işlevliği açısından öğretim elemanlarından büyük destek görülmüş ve kalite çalışmalarına yönelik faaliyetler hız kazanmıştır. Kalite komisyonunu oluşturan alt komisyonların faaliyetleri arasında eşgüdüm ve uyum sağlanmaya çalışılmaktadır.

Kurumun Eğitim ve Öğretim Sistemi: AKTS koordinatörünün belirlenmesi, ders bilgi paketlerinin hazırlanması ve güncel tutulması ve öğretimin farklı yöntem ve tekniklerle zenginleştirilmesi bölümümüzün eğitim-öğretim faaliyetlerinde güçlü yanlarının olduğunun kanıtıdır.

Kurumun Araştırma ve Geliştirme Sistemi: Araştırma ve geliştirme sistemini iyileştirmek için lisansüstü düzeyde değişim programları sunma planı gündeme gelmiş ve öğretim elemanlarının kendilerini geliştirmek amaçlı projelere katılmaları teşvik edilmiştir. Öğretim üyelerinin araştırma alanlarında yapmış oldukları faaliyetler dikkate alındığında alanında iyi yetişmiş, ulusal ve uluslararası deneyim ve iş birliğine sahip oldukları görülmüştür. Ayrıca öğretim üyeleri, araştırma alanları ve yeterlikleri bağlamında birimlerinin güncel gelişmelerini takip eden bilim insanlarından oluşmaktadır. Araştırma çıktıları incelendiğinde birimin uluslararası tanınırlığın önemli bir değişkeni olan SCI gibi endekslerde yayın yapma konusunda gelişime açık olduğu görülmektedir. SCI gibi endekslerde taranan dergilerdeki yayınlar araştırmacıların hem daha geniş bir kitleye ulaşmasını hem de araştırma kalitesinin önemli bir göstergesi olan atıf sayısının artmasını sağlamıştır.

Kurumda Toplumsal Katkı: Toplumsal katkı boyutunda iyi düzeyde olduğu ifade edilebilir. Öğretim elemanlarının okullara konferans verme, panel gibi toplum yararına çalışmalar yapma konusunda istekli ve gayretli olması toplumsal katkı konusunda güçlü olduğunun temel kanıtlarından sayılabilir. Kurum içi ve kurum dışı iş birliğini geliştirecek projelerin (Avrupa Birliği, TÜBİTAK, BAP, diğer kamu) yürütülmesi veya projelerde görev alınması da alanda politika geliştirmek ve karar verici konuma gelmek açısından önemlidir.

Kurumun Yönetim Sistemi: Yönetim sisteminin güvence altına alınması için üniversitemiz 2019 yılında Kurum Kalite Yönetim Sistemi Uygulamasını hayata geçirmiştir. İlk aşama olarak stratejik plan hazırlanmış ve kalite süreçleri takip edilmeye başlanmıştır. Bu sistem aracılığıyla öğretim elemanları bazında "Akademik Faaliyet Raporu" otomatik olarak hazırlanarak anlık veri alımı yapılabilmektedir. Yönetim sistemi alanında var olan eksikler iç değerlendirme toplantıları sonucunda tespit edilerek gerekli iyileştirmelerin yapılması için adım atılması planlanmıştır. Öğretim üyelerinin uluslararası yayın yapmalarını teşvik edici uygulamaların

yapılması gerekli görülmektedir. Mezunlara yönelik sistemin etkin biçimde yürütülememesi topluma katkı konusunda geliştirilmesi gereken bir nokta olarak ifade edilmelidir. Bölüm bazında tüm alanları kapsayan, süreçleri destekleyen (eğitim-öğretim, araştırma geliştirme, toplumsal katkı, kalite güvencesi) entegre bilgi yönetim sistemi ve bu sistemin kullanılması yönünde bazı uygulamalar bulunmaktadır. Ancak bilgi sistemi karar almalarda kullanılmamaktadır ve sistemin kullanımıyla ilgili sonuçlar izlenmemektedir.

Yukarıda ele alınan başlıklar bir bütün olarak değerlendirildiğinde Çevre Mühendisliği Bölümü'nün sorunları ve potansiyelleri şu şekilde değerlendirilmiştir.

Güçlü yönlerimiz:

1. Bölüm akademik kadrosunun tecrübeli olması.
2. Akademik kadronun proje tecrübesinin yüksek olması.
3. Ulusal ve uluslararası yayın sayısının yüksek olması.

Zayıf yönlerimiz:

1. Araştırma Görevlisi sayısının yetersiz olması.
2. Lisans öğrenci kalitesinin düşük olması.
3. Lisansüstü öğrenci sayısının yetersiz olması.
4. Laboratuvar imkanlarının yetersiz olması.
5. Akademik kadronun yaş ortalamasının yüksek olması.

Fırsatlarımız:

1. Bölgedeki üniversite-sanayi iş birliği potansiyeli.
2. Avrupa Birliği Eğitim Programları ve proje imkanları.

Tehditlerimiz:

1. Bürokratik sınırlamalar.
2. Öğrenci seçme ve yerleştirme kriterlerindeki değişimler.
3. Araştırma görevlisi sayısının yetersiz olması.
4. Özellikle lisansüstü öğrencisi sayısının yetersiz olması.